

# SKAS

2022

SUOMEN KESKIAJAN ARKEOLOGIAN SEURA  
SÄLLSKAPET FÖR MEDELTIDSARKEOLOGI I FINLAND  
AIKAKAUSLEHTI | TIDSKRIFT

Esittelyssä arkeologiset tutkimusprojektit  
Historiallisen ajan kohteet vastuumuseon työssä

# SKAS

SUOMEN KESKIAJAN ARKEOLOGIAN SEURA  
SÄLLSKAPET FÖR MEDELTIDSARKEOLOGI I FINLAND  
AIKAKAUSLEHTI | TIDSKRIFT

SKAS-lehti julkaisee keskiajan ja uuden ajan arkeologiaa käsitteleviä tieteellisiä artikkeleita, jotka käyvät läpi Tieteellisten seuran valtuuskunnan hyväksymän vertaisarviointiprosessin. Lisäksi lehti julkaisee erilaisia ajankohtaisia katsauksia, tutkimusraportteja, keskustelupuheenvuoroja, kommentteja sekä kirja-arvosteluja, jotka voidaan julkaista ilman vertaisarviointia. Lehti ilmestyy kaksi kertaa vuodessa.

Kirjoittajia pyydetään toimittamaan julkaistavaksi tarkoitettu aineisto lehden sähköpostiin osoitteeseen skas-lehti@skas.fi viimeiseen aineistojen jättöpäivään mennessä. Seuraavat deadlineit aineistoille ovat 28.2.2024 ja 31.8.2024. Tarkemmat tiedot aineiston toimittamisesta, sekä vertaisarviointiprosessista löytyvät lehden verkkosivuilta osoitteesta: <http://www.skas.fi/skas-lehti/>.

## Sähköposti

skas-lehti@skas.fi

## Julkaisija

Suomen keskiajan arkeologian seura –  
Sällskapet för medeltidsarkeologi i Finland ry.

## Päätoimittaja

Tuuli Heinonen  
tuuli.t.heinonen@helsinki.fi

## Toimittajat

Tarja Knuutinen (tarja.knuutinen@helsinki.fi)  
Juha Ruohonen (jukaru@utu.fi)

## Taitto

Maija Holappa (maija.holappa@gmail.com)

## Abstraktien kieliasun tarkistus

Rodger Juntunen

## Logon suunnittelu

Mikael Nyholm

## Kannen kuva

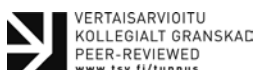
Näkymä Sipoon Sibbesborgin linnalta. Kuva: Tuuli Heinonen

ISSN 1455-0334 (painettu)

ISSN 2736-9196 (verkkojulkaisu)

## Painopaikka

Painosalama Oy 2023



## SISÄLLYS S/2022

### 1 PÄÄKIRJOITUS

Tuuli Heinonen

## AJANKOHTAISTA

### 2 VIABUNDUS SUOMI - 1350-1650 SUOMEN KESKIAJAN JA UUDEN AJAN ALUN LIIKENNEREITTIIEN AVOIN PAIKKATIETOKANTA JA DIGITAALINEN KARTASTO

Tapio Salminen

### 8 THE HISCOM PROJECT- EXPLORING METHODOLOGIES FOR LARGE-SCALE DIGITISATION OF HISTORICAL ROADWAYS

Eljas Oksanen, Ida Saarenpää & Anu Lahtinen

### 15 SUOMEN JA KARJALANKANNAKSEN EUROOPPALAISTUMINEN MYÖHÄISELTÄ RAUTAKAUDELTA KESKIAJAN LOPPUUN

Mika Lavento & Georg Haggrén

### 26 HISTORIALLISEN AJAN KOHTEET ALUEELLISEN VASTUUMUSEON TYÖSARKANA - NÄKÖKULMA LÄNSI-UUDELTAMAALTA

Tarja Knuutinen & Tanja Ranta

### 41 KUOLLEEKSI RESTAUROIDUSTA RAUNIOSTA ARKEOLOGISESTI POTENTIAALISEKSI KOHTEEKSI

Tia Niemelä & Maria Ronkainen

### 48 IN MEMORIAM ALEKSANDER SAKSA

## ARVOSTELTU

### 51 TUORETTA TURKULAISTA KAUPUNKI-ARKEOLOGIAA

Tuuli Heinonen

### 54 MATKALLE LAPSUUDEN HISTORIAN TUTKIMUKSEEN

Ulla Rajala



# PÄÄKIRJOITUS

## UUDEN AIKAKAUDEN KYNNYKSELLÄ

SKAS-lehti tuli edellisen numeron myötä aikakausien taitteeseen. Tämä ei suinkaan ole ensimmäinen kerta, sillä lehden 30-vuotiseen historiaan on mahtunut useita erilaisia vaiheita. Lehden juuret ovat vuonna 1993 päivänvalon nähneessä jäsentiedotteessa, jonka ensisijainen tavoite oli välittää tietoa seuran toiminnasta sen jäsenille. Tiedotteella ei ollut erillisiä toimittajia, vaan seuran hallitus vastasi sen julkaisemisesta. Jo varhaisessa vaiheessa mukaan alkoi kuitenkin hiipiä myös yleisempiä ajankohtaisiin asioihin liittyviä juttuja ja katsauksia tuoreisiin tutkimuksiin, ja Hämeenlinnan seminaarin teemanumerot keskittyivät alusta asti tiiviisti tutkimukseen. Vuonna 1996 siirryttiin virallisesti lehteen, jossa oli omat toimittajansa.

Vuosikymmenten varrella lehden ulkoasussa ja toimituksen kokoonpanossa on tapahtunut monia muutoksia, mutta tärkein on pysynyt: lehdessä on julkaistu mittava määrä Suomen ja lähialueiden keskiajan arkeologiaa käsitteleviä juttuja. Seuran nimestä huolimatta pelkästään keskiaika ei ole ollut edustettuna teksteissä, vaan myös uusi aika ja viime vuosina yhä modernimmat ilmiöt ovat nousseet käsittelyyn. Vuodesta 2017 asti tieteelliset sisällöt ovat saaneet en-

tistä asiantuntevamman toimitusprosessin, kun lehti siirtyi hyödyntämään vertaisarviointia.

Tieteellisten tekstien lisäksi arkeologian ajankohtaiset asiat ovat kuuluneet keskeisesti lehden sisältöihin, ja monesti etenkin pääkirjoitukset ovat käsitelleet alan polttavia kysymyksiä – ja samalla herättäneet keskustelua. Tämä on tärkeä saavutus kansalliselta painetulta lehdeltä aikakaudella, jolloin yliopistot painostavat kansainväliseen ”pistejulkaisemiseen” ja kenttäarkeologit joutuvat punnitsemaan tarkkaan ajankäyttöään.

Toivottavasti lehti säilyttää tärkeän asemansa suomalaisen historiallisen ajan arkeologiaa koskevan tutkimuksen ja keskustelun areenana jatkossakin, vaikka tämä numero aloittaakin jälleen uuden aikakauden. Tällä kertaa syynä eivät ole ulkoasun tai toimitusprosessin muutokset, vaan **Georg Haggrénin** siirtyminen ansaitusti emeritus-päätoimittajaksi 20 vuoden uurastuksen jälkeen. Haluankin kiittää Georgia suunnattomasta työstä lehden hyväksi ja toivoa, että jonain päivänä myös lehden nyt alkavaa kautta voidaan katsoa taaksepäin yhtä lämpimästi kuin Georgin pitkää aikaa päätoimittajana.

HANKE-ESITTELY:  
**VIABUNDUS SUOMI 1350–1650**  
SUOMEN KESKIAJAN JA UUDEN AJAN ALUN  
LIIKENNEREITTIEIDEN AVOIN PAIKKATIEDOKANTA  
JA DIGITAALINEN KARTASTO

*Mitä Suomen alueen myöhäiskeskiaikaisesta ja uuden ajan alun tieverkosta tiedetään? Miten laaja tieverkko oli ja millaisista kokonaisuuksista reitit tarkkaan ottaen koostuivat? Millaista paikkatietoa yleisistä maanteistä, silloista, niiden etappipaikoista ja eri vuodenaikojen kausireiteistä on säilynyt? Millaisia palveluita maanteillä liikkuville oli tarjolla ja missä? Näihin ja muihin aikakauden liikennereittejä koskeviin kysymyksiin haetaan nyt kokonaan uudella tavalla vastausta Koneen säätiön rahoittamassa Viabundus Suomi 1350–1650-tutkimushankkeessa, jonka tulokset tulevat olemaan saatavilla alkuvuodesta 2025.*

Viabundus Suomi 1350–1650-tutkimushankkeen tavoitteena on Suomen alueen liikennereittejä ja etappipaikkoja koskevan historiallisen paikkatiedon (HGIS) kokonaisuuden yhtenäiseksi tietokannaksi, tähän perustuvan karttaliittymän luominen, ja niiden tuominen avoimena julkaisuna yleiseen käyttöön. Tieteellisesti, taloudellisesti ja organisatorisesti itsenäinen Viabundus Suomi on osa Saksassa Göttingenin yliopistossa toimivan Historiallisen aluetutkimuksen (*Institut für Historische Landesforschung*) tutkimuskeskuksen sekä Lyypekissä sijaitsevan Hansan ja Itämeren alueen tutkimuskeskuksen (*Forschungsstelle für die Geschichte der Hanse und des Ostseeraums*) vuonna 2019 perustamaa eurooppalaista Viabundus-hanketta, jonka tavoitteena on itsenäisten osaprojektien kanssa tuottaa avoin paikkatietokanta ja siihen perustuva digitaalinen kartta Alppien pohjoispuolisen

Euroopan liikenneverkostosta ja sen järjestelmistä (majapaikat, markkinapaikat ja -ajat, tullit, jokiyhteydet). Projektin ensimmäinen toteutunut versio Viabundus 1.0 julkaistiin verkossa 19.4.2021, toinen, Tanskan alueen liikennereiteillä ja muulla datalla täydennetty versio 1.1. hieman yli puoli vuotta myöhemmin, ja uusien versio 1.2. syyskuussa 2022. Hankkeen liitännäisinä ovat vuoden 2023 alussa Viabundus Suomen lisäksi konsortiot Alankomaista (*RICH – the Radbound Institute for Culture and History, Radbound University, Nijmegen*) ja Tanskasta (*Moesgaard Museum ja Institut for Kultur og Samfund, Aarhus Universitet, Aarhus*). Projektilla on yhteistyökumppaneita myös Espanjassa, Puolassa, Isossa-Britanniassa ja Ranskassa, ja se käy parhaillaan neuvotteluita norjalaisen ja ruotsalaisten toimijoiden kanssa.

Suomen hankkeen koordinoitua varten perustettiin 20.8.2021 toimintaa ohjaa-

va Viabundus Suomi (Viabundus Finland) työryhmä, johon kuuluvat edustajat Tampereen yliopiston TRIVIUM-tutkimuskeskuksesta (Tampere Centre for Classical, Medieval and Early Modern Studies, Tampereen yliopisto), Turun yliopiston Maimonantutkimuksen oppiaineesta (Digitaalisen kulttuurin, maiseman ja kulttuuriperinnön tutkinto-ohjelma, Pori) sekä kansallisesta viestinnän alan erikoismuseosta Postimuseosta (Tampere). Vuoden 2022 kuluessa hanke on sopinut yhteistyöstä myös Tampereen museoiden sekä valtakunnallisen liikenteen alan vastuumuseon Auton ja tien museon Mobilian kanssa. Hanketta johtaa dosentti **Tapio Salminen** (Tampereen yliopisto), ja sen tutkijoina työskentelevät vuosina 2023–24 FT **Jenni Lares** (Tampereen yliopisto) sekä FM **Katrina Virtanen** (Turun yliopisto).

#### TIETOKANNAN ALUEELLINEN JA AJALLINEN RAJAUS SEKÄ LÄHDEMATERIAALI

Viabundus Suomi -tietokanta tulee käsittämään tiedot Suomen historiallisen alueen liikennereiteistä (kesä- ja talvitiet, taivalreitit), liikennettä tukevista järjestelmistä ja niiden etappipaikoista (majatalot, kestikievarit, postitalot, markkinapaikat ja -ajat, tullipisteet, rantautumispaikat) vuosina 1350–1650. Valmis tietokanta on suomen- ja englanninkielinen.

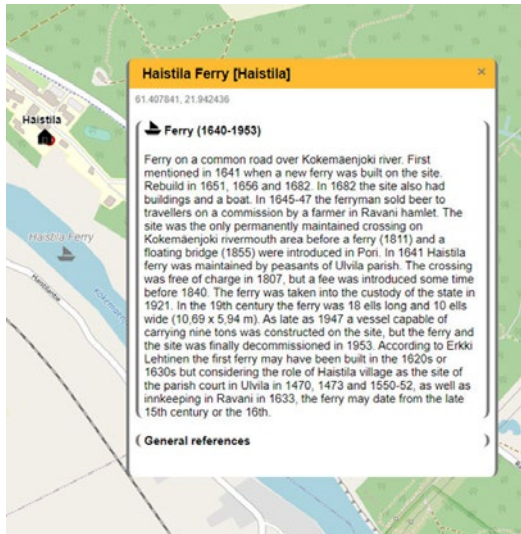
Liikennereiteillä tarkoitetaan hankkeessa yleisiä, talonpoikien yhteisesti veroluonteisena velvollisuutena ylläpitämiä maanteitä, niiden rinnalla talvisin käytettyjä talvi- ja jääteitä, sekä muita vaihtoehtoisia reittejä (järvet, joet, taivalreitit). Etappipaikoilla tarkoitetaan keskiaikaisia ja uuden ajan alun majataloja ja kestikievareita, vuodesta 1638 lähtien tärkeimpien liikenneyhteyksien var-



Kuva 1: Eriaikaisia tierunkoja ja -penkereitä. Keisarinharju, Kangasala. Kuva: Tapio Salminen.

relle perustettuja postitaloja, kaupungeissa ja maaseudun pitäjissä sijainneita markkinapaikkoja, sekä purjehdusreitteihin liittyneitä rantautumispaikkoja, jotka olivat markkinapaikkojen tavoin yhteydessä kaupan logistiikkaan sekä laajemman alueen väestön kokoontumisiin.

Keskusvallan aloitteesta teiden varsille perustettuja majataloja kutsuttiin keskiajan lainsäädännössä tavernoiksi tai krouveiksi, 1500-luvun puolimaista alkaen kestikievareiksi (ruots. *gästgivare*), jollaisina toimivat aluksi pitäjien nimismiestalot ja sittemmin verosta vapaat kievarit, joiden tueksi oli järjestetty aputaloja ja pitäjän talonpoikien hollikyytivelvollisuuksia. Laitos vakiinnettiin lopullisesti vuoden 1649 kestikievareinasetuksella, jonka mukaan kaikkialle yleisten maanteiden varteen tuli perustaa kestikievareita enintään kahden peninkulman (n. 21,5 km) välein toisistaan. Samassa asetuksessa vanhemmat paikalliset peninkulman mitat korvattiin yhtenäispeninkulmalla, jonka pituus oli 10688 metriä. Nimismiestalojen ja kestikievareiden rinnalla



Kuva 2. Kuvakaappaus keskeneräisestä tietokannan ja karttaliittymän testausta varten luodusta tietueesta, joka koskee Ulvilan Haistilan vuonna 1953 toimintansa lopettanutta, mutta paikalla viimeistään 1600-luvun alkupuolella toiminutta lauttaa. Tietueesta puuttuvat erillisessä tietokannassa olevat lähdeviitteet, joita ei ole vielä yhdistetty Suomen alueen karttasovellukseen. Tielinjaa ei ole vielä merkitty. Karttasovelluksen pohjakartalle on erilaisia vaihtoehtoja, joista kuvassa vain yksi. Kuva. Tapio Salminen.

toimi jatkuvasti yksityisiä krouveja, joiden ylläpidosta vastasi kirjava joukko maaseudun talonpoikaiskauppiaita ja -laivureita, rälssin ja aatelin asuinkartanoita sekä kruunun ja kirkon palvelijoita.

Kruunun verosta vapaiden postitalojen tehtävänä oli kuljettaa keskushallinnon viestiyhteyksille tärkeä posti seuraavaan postitaloon, josta se jatkoi edelleen kohti määrämpäänä ollutta postikonttoria. Ruotsin Postilaitos perustettiin virallisesti 20.2.1636 annetulla postijärjestyksellä, jota täydennettiin asetuksilla 1640-luvulla. Vuonna 1638 Tukholmasta Turun ja Viipurin kautta Tallinnaan vienyttä ensimmäistä postilinjaa varten perustettu järjestelmä laajeni Suomessa jo 1640-luvulla käsittämään keskeisimmät liikenneyhteydet.

Hankkeen aikarajaus (1350–1650) perustuu eurooppalaisen Viabundus-projektin rajaukseen, mutta sitä voidaan perustellusti tukea myös Suomen keski- ja uuden ajan alun liikennejärjestelmiä koskevalla lainsäädännöllä. Yleisten teiden luonne talonpoikien yhteisesti veroluonteisena velvollisuutena ylläpitäminä reiteinä määriteltiin Suomessa ensimmäisen kerran vuonna 1347 kodifioitussa kuningas Maunu Eerikinpojan yleisessä maanlaissa, jonka mukaan jokaisesta kylästä ja kylään tuli johtaa yleinen tie. Samassa laissa määriteltiin myös tärkeimpiä maakuntien ja voutikuntien keskuksia yhdistäneiden maanteiden (maan- eli maakunnan ylläpitämä tie, ruots. *landsväg*) ja pitäjien käräjä-, kirkko- ja myllyteiden leveydet, siltojen rakennusvelvollisuus sekä annettiin määräyksiä rakennusvelvollisuutta, kestävyyttä ja kulkijoiden yleistä suojaa koskevista rikkomuksista. Yleinen tie muodostikin jo keskiajalta lähtien paitsi rakennetun tilan, myös oikeudellisen alueen, jossa hengen ja omaisuuden suoja koski kaikkia teillä matkustaneita säätyyn tai kotipaikkaan katsomatta. Samat määräykset säilyivät vuonna 1442 vahvistetussa kuningas Kristoffer Bajerilaisen laissa, josta tuli valtakunnan virallinen laki 1608. Läpi keskiajan ja uuden ajan alun annettiin jatkuvasti myös liikennereittejä, majataloja ja liikkumista koskevia asetuksia, jotka kulminoituivat vuoden 1649 kestikievariasetukseen. Sen seurauksena majatalo- ja kyytilaitos säilyi vähäisiä muutoksia lukuun ottamatta perusteiltaan samankaltaisena 1800-luvun lopulle saakka.

Hankkeessa määritelty liikennereittejä koskeva Suomen historiallinen alue 1350–1650 kattaa Suomen historiallisten maakuntien ja 1500-luvun puolivälin linnaläänien alueen, mutta ei Käkisalmen läänin eikä Lappia Pohjanlahden rantatietä ja jokilaaksojen suualueita lukuun ottamatta.

Tietokantaan kuuluvat myös vesiliikennettä ja rantautumispaikkojen välillä tapahtunutta veneiden vetoa yhdistäneet taivaltiet, jotka sisämaassa olivat usein osa merkittäviä kaukoyhteyksiä. Rannikon osalta tietokantaan sisältyvät tunnetut jää- ja talvitiet, sekä tärkeimmät rantautumispaikat ja matkasatamat. Se, millä tarkkuudella vuonna 1552 uudisasutukselle avatun ja saman vuosisadan kuluessa kolonisoidun Sisä-Suomen järvireittien reitistön ominaispiirteet huomioidaan tietokannassa, on vielä jonkin verran avoin.

Koska hankkeen keskeisenä tehtävänä on selvittää vuotta 1650 edeltäneen reitistön ja etappipaikkojen nykyinen tutkimustilanne ja luoda sen avulla historiallista paikkatietoa koskeva yhtenäinen tietokanta, projektin lähdemateriaali koostuu käytännössä neljästä ryhmästä. Näitä ovat tutkimusajankohtaan (2022–24) mennessä julkaistut:

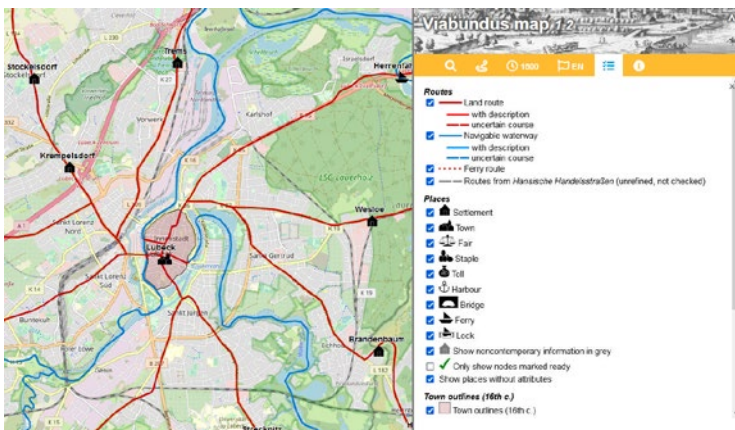
1. Liikennereittien ja etappipaikkojen historiaa koskeva liikennehistoriallinen tutkimus.
2. Muu liikennereittejä koskeva paikallishistoriallinen ja historian erityisalueiden kuten markkinapaikkojen- ja aikojen sekä postilaitoksen tutkimus.

3. Liikennereittejä koskevat arkeologiset, kulttuurihistorialliset tai maankäyttöön sekä kaavoitukseen liittyvät inventoinnit ja selvitykset.
4. Muut lähteet, kuten soveltuvalta osin hyödynnettävä esiteollisen ja myöhemmän ajan kartta- ja muu historiallinen lähdemateriaali, kuten 1600-luvun geometriset ja maantieteelliset kartat, isojakokartat, Ruotsin armeijan kartat ja tuomiokirjamateriaali.

Projektille varattu tutkimusaika tai rahoitus ei mahdollista uusia maastoinventointeja tai -selvityksiä

## TIETOKANTA JA KARTTASOVELLUS

Hankkeen historiallinen paikkatietokanta toteutetaan eurooppalaisessa Viabundus-hankkeessa jo kehitetyn valmiin sovelluksen ja mallin mukaisesti. Tietokanta on CSV-muotoinen (*comma separated value*), mikä mahdollistaa sen pitämisen erillään valitusta karttasovelluksesta, näiden erillisen käsittelyn sekä tietokannassa olevan paikkatiedon käytettävyyden erilaisissa GIS-sovelluksissa. Hanke numeroi erilaiset



Kuva 3: Kuvakaappaus Viabundus 1.2. karttapinnasta ja osasta sen päävalikkoa. Lähde: <https://www.landesgeschichte.uni-goettingen.de/handelsstraßen/map.php>.

tietokannan julkaistut versiot, joista jokaista varten on laadittu erillinen kuvaus, ja jotka kaikki ovat saatavilla verkossa. Eurooppalaisessa hankkeessa käytetyn karttapohjan mittakaava on 1:50 000, osin 1:20 000. Hankkeessa jo aiemmin tehdyt valmiit ja testatut tekniset ratkaisut auttavat Suomen alaprojektia keskittymään projektin varsinaisen sisältöön: liikennereittejä koskevan historiallisen paikkatiedon kokoamiseen, sen kartallistamiseen sekä jatkosovellusmahdollisuuksien kartoittamiseen. Suomen, kuten koko muun hankkeen tuottama tietokanta tallennetaan pysyvästi avoimena Creative Commons -lisenssin mukaisena tietokantana Euroopan maiden CERN-organisaation alaiseen Zenodo-tietopankkiin. CC-BY-SA-lisenssi takaa, että tietokanta on avoimesti saatavilla kaikille tiedeyhteisön sisällä tai sen ulkopuolella oleville toimijoille, mikä mahdollistaa sen käytön kaikissa Suomen liikennereittien ja varhaisen liikenteen historiaa koskevissa kotimaisissa ja kansainvälisissä hankkeissa.

Viabundus Suomi on pysyväksi tarkoitettu tietokanta ja karttaliittymä, jonka kautta Suomen alueen keski- ja uuden ajan alun liikennereitit sekä niitä koskeva historiallinen paikkatieto sidotaan osaksi laajempaa eurooppalaista kontekstia. Tietokantaa ja karttaliittymää käytettäessä on muistettava, että kyseessä on kokonaisuus, jonka sisältämän liikennereittejä ja liikkumista koskevan informaation paikkakohtai-

nen ja ajallinen kattavuus saattaa vaihdella ja jota voidaan myöhemmin täydentää tai korjata tarvittavilta osin. Tätä varten tietokanta sisältää erilaisia paikka- ja reittikohdaisen informaation kattavuutta ilmoittavia määreitä, kuten noodeja (*Nodes*) koskeva ”valmis” (*ready*) sekä reittien (*Edges*) sijainnin ja käyttöajankohdan varmuutta (*certainty*) koskeva kolmiportainen (*certain, mediocre, uncertain*) attribuutti. Koska myös Suomen alueen tiestössä on tapahtunut paikallisia oikaisuja ja muutoksia jo 1600-luvun alun kuluessa, ja monien tierakenteiden tai etappipaikkojen tarkempaa sijaintia tietyn alueen sisällä on hankala määrittää, tietokannan määritteet auttavat sen ja karttaliittymän käyttäjiä tulkitsemaan säilynyttä tietoa laajemmassa ajallisessa ja topografisessa kontekstissa.

Viabundus Suomi hanke ottaa mielellään vastaan vuotta 1650 edeltävään tiestöön, reitistöön ja etappipaikkoihin liittyvää tietoa ja vinkkejä, varsinkin sellaisia havaintoja ja selvityksiä, jotka eivät ole yleisesti saatavilla tai tiedossa. Projektin suomen- ja englanninkieliset kotisivut sekä linkit eurooppalaisen Viabundus-hankkeen sivuille löytyvät osoitteesta <https://projects.tuni.fi/viabundus-suomi/>.

Tapio Salminen, projektin johtaja,  
Viabundus Suomi 1350–1650,  
[tapio.t.salminen@tuni.fi](mailto:tapio.t.salminen@tuni.fi).



## KIRJALLISUUS

Jutikkala, Eino 1938. *Suomen postilaitoksen historia 1638–1938 1. Ruotsin vallan aika*. Posti- ja lennätinlaitos, Helsinki.

Nenonen, Marko 1999, Kulkijan taival. Tapani Mauranen (toim.), *Maata, jäätä, kulkijoita. Tiet, liikenne ja yhteiskunta ennen vuotta 1860*. Tuhat vuotta teitä, kaksisataa vuotta tielaitosta 1. Tielaitos, Helsinki, 274–333.

Pietiäinen, Jukka-Pekka 1988. *Suomen postin historia: 1*. Posti- ja telelaitos, Helsinki.

Salminen, Tapio 1993, *Suuri Rantatie – Stora Strandvägen*. Tiemuseon julkaisuja 7. Tielaitos ja Painatuskeskus, Helsinki.

Salminen, Tapio 2010, *Common Road, Common Duty – Public Road, Private Space?: King Magnus Eriksson's law and the understanding of road as a space in late medieval Finland and the Swedish realm*. Scandinavian Journal of History, Volume 35:2 (2010), 115–134.

### **Abstract** Viabundus Suomi 1350–1650 – An open spatial database and digital atlas of transportation routes in Finland from the Middle Ages and early modern times

What do we know about the late medieval and early modern road network in Finland? How extensive was it and of what kind of routes did it exactly consist of? What kind of spatial information do we have about public roads, bridges, and seasonal routes of the time? What were the services available for travelers and where? To take a fresh look into these questions with the help of modern technologies and methodological possibilities, the project Viabundus Finland 1350–1650 was launched in 2022. The three-year project is funded by Kone Foundation, and it is an independent affiliate of the European Viabundus project, founded in 2019 by Institut für Historische Landesforschung (University of Göttingen) and The Research Center for Hanse and Baltic History in Lübeck, Germany. With a staff of three, the project is supervised by a consortium of two university institutions: Trivium – Tampere Centre for Classical, Medieval, and Early Modern Studies (Tampere University), the Degree Programme in Digital Culture, Landscape and Cultural Heritage (University of Turku, Pori), and the National Finnish Postal Museum (Tampere). The aim of the research project is to compile historical geospatial data (HGIS) on traffic routes of medieval and early modern Finland into a unified database, to create a map interface based on this, and to make them open to the public. In the article a concise presentation of the project, its material, scope and aims are presented as an introduction for the readers of the journal.

# THE HISCOM PROJECT

## EXPLORING METHODOLOGIES FOR LARGE-SCALE DIGITISATION OF HISTORICAL ROADWAYS

### INTRODUCTION

The study of historical travel and communications networks has the proven potential to yield significant new understandings in political, social, economic and cultural history across spatially and temporally extensive scales. A key development that has over the last decade unleashed this promising turn and furnished a wide range of analytical approaches is the adoption of Digital Humanities methods, including Geographic Information Systems (GIS) analysis and Spatial and Social Network Analysis<sup>1</sup>. The recent pilot project HISCOM: Historical Travel and Communications in Finland c. 1650–1917 at the University of Helsinki (March–September 2022) has explored methodological innovations for large-scale digitisation of historical roads and produced a test dataset of roadlines covering a significant region of south-western Finland from the late nineteenth-century and early twentieth century Senate Atlas (Fi. Senaatinkartasto).<sup>2</sup>

### BACKGROUND AND AIMS

In the very recent years significant progress has been made in the production and quantitative study of large-scale historical travel and communications databases in various

European countries, including both major projects conducted within individual countries (e.g. *Travel & Communications in Anglo-Saxon England*<sup>3</sup> at the UCL and the University of Nottingham, and *The Occupational Structure of Britain 1379–1911*<sup>4</sup> at the University of Cambridge) and at a transnational level (e.g. *Viabundus Project*<sup>5</sup>, *HARE Harbour Research Environment*<sup>6</sup> and *OBRIS: The Stanford Geospatial Network Model of the Roman World*<sup>7</sup>).

Characteristic of this field of research is the adoption of a wide range of interdisciplinary approaches and sources, incorporating historical maps and documents, place-names, remote sensing data (e.g., LiDAR and aerial photography) and archaeological evidence<sup>8</sup>. In Finland, the history of road travel and communications has been sketched by a series of works arriving from different methodological perspectives<sup>9</sup>. But considerable space still remains for bringing together a genuinely large-scale interdisciplinary assessment of the Finnish historical transport networks and their economic and cultural importance. While the *Viabundus Finland*<sup>10</sup> project at the University of Tampere was also launched in 2022 to gather, digitise and analyse an important collection of documentary and archaeological material on the pre-medieval and medieval roads, the later periods have received less attention.

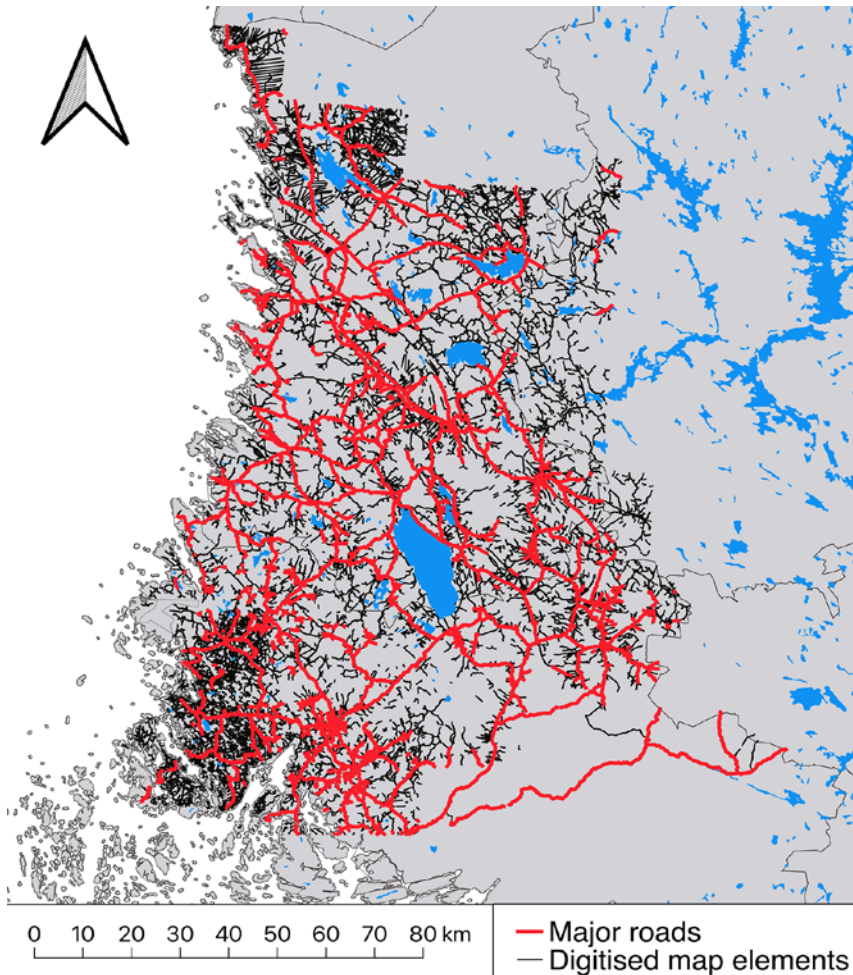


Figure 1. Roads digitised by HISCOM from the Senate Atlas. Main roads depicted in red.

Well-connected to developments in national and international scholarship, HISCOM has aimed to prepare the ground for bringing in the plentiful and previously underexploited cartographic evidence for historical roads from a series of Finnish eighteenth-, nineteenth- and early twentieth-century map atlas sources. With study of historical road line digitisation methodologies as its principal focus, the pilot produced a proof-of-concept GIS database of over 29,000 individual road segments covering over 11,000 km<sup>2</sup> in the western Finland, from Turku to northern Satakunta

(Fig. 1). A number of other relevant map features, such as control lines created by land surveyors, were also included. The research data produced during the project has been opened as a pre-publication dataset on Zenodo.org<sup>11</sup>.

The source material for the project was the Senate Atlas (Fig. 2), created by the Russian military administration in 1870–1907 at scales 1:21,000 and 1:42,000 and covering southern Finland.<sup>12</sup> The Senate Atlas was selected as our methodological case as the oldest Atlas source combining wide coverage with reasonable geographical

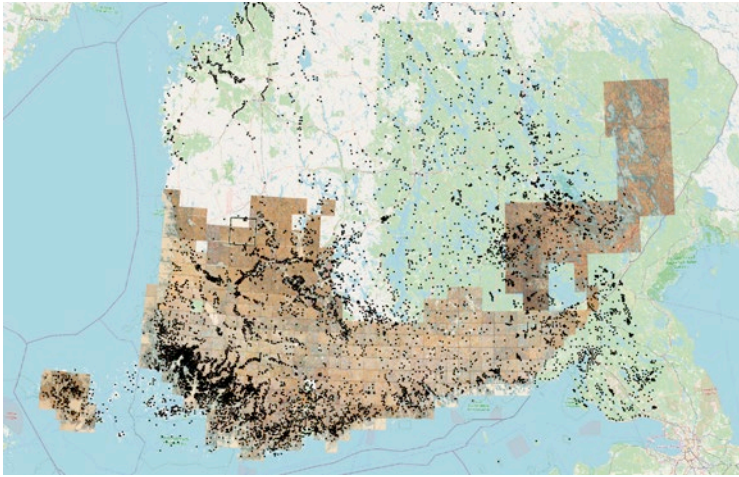


Figure 2. Senate Atlas map pages with 16th-century settlement distribution (black dots) indicates good coverage by the atlas of main historical population centres. Data: map-warper.onki.fi, Jasse Tiilikkala, Eino Jutikkala (1973).

accuracy. Through the pilot project we considered how to best approach the process of digitising and analysing the historical travel network through an interdisciplinary mixture of computational and qualitative methods.

#### DIGITISATION WORK

HISCOM roadline digitisation began with creating a road hierarchy for the Senate Atlas. Since a comprehensible legend for the source material was not readily available, a preliminary road hierarchy was created using the legend for the comparable Kalmberg Atlas (Fi. Kalmbergin kartasto)<sup>13</sup>. Afterwards this road hierarchy was developed further using a catalogue of Russian military-topographic maps *Условные знаки военно-топографических картъ* published in the 1910s in St Petersburg. Based on these sources, the roads were classified into six types: 1 – main roads (Fi. yleisetiet); 2 – parish roads (Fi. kirkkotiet); 3 – village roads (Fi. kylätiet); 4 – cultivation roads (Fi. viljelystiet); 5 – paths (Fi. polut); and 6 – winter roads (Fi. talvitiet).

The road line digitisation process was based on workflows successfully developed in *The Occupational Structure of Britain 1379–1911* and the *Travel & Communications in Anglo-Saxon England* projects in the UK.<sup>14</sup> These projects used the principle of chronological map regression, which allows large-scale digitisation projects to be completed within reasonable timescales and significantly reduces the risk of inaccuracies created by manually drawing road lines. In HISCOM road line digitisation vector polyline segments by the National Land Survey that depict the modern road network were used as a base reference data. Comparing the Senate Atlas to this data, visually matching road sections were selected and copied to a shapefile layer, and references to the road types were added to its attribute table.

Remaining road segments on the Senate Atlas, where modern road segments did not match, were reconstructed with reference to satellite imagery, topographical data and other available archaeological and physical landscape data. These road segments were digitised on a separate shapefile from those which matched modern

road segments, with the intention that the differences and the development of the road network could be more easily visualised and studied.

In the beginning of the digitisation of road segments, the goal was to reconstruct all the road types in the areas of Satakunta and Southwest Finland. However, due to the time constraints of the project, it was decided that all road types (1–6) could only be digitalised if the road segments matched to the modern road network. Where the road segments did not match, only road types 1–3 and 6 were reconstructed (Fig. 3).

#### QUANTITATIVE AND QUALITATIVE APPROACHES TO THE MATERIAL

The research potential opened by mass historical road digitisation is considerable. Quantitatively, using powerful spatial statistics techniques (e.g. regression analysis and point patterns analyses assisted with Monte Carlo probability simulation<sup>15</sup>) we

hope to investigate the relationships between mapped roads and historical as well as archaeological data, including identified archaeological monuments, place-names and the growing body of public finds made by hobby metal-detecting.

The relationships between the reconstructed road networks and major landscape features (e.g. escarpments, waterways, soils) can be quantified and qualified to consider the latter's potentially very long-term role in shaping cross-country travel. Spatial and social network analysis approaches can then be used to assess overall structures within the reconstructed network, investigating the directionality and comparative nodality of regions<sup>16</sup>.

Adopting a spatially multi-scalar framework, research based on a deep reading of local and regional contexts will inform large-scale 'big data' analyses, and in turn be situated within broader historical contexts.

Qualitatively, it is possible to study historical roads and their connections to a certain site or a local community. In the pilot project, special attention was paid to the surroundings of the Sundholm Manor, an estate in the present day Kalanti, southwestern Finland. The manor used to belong to the Fleming family and later to the Bielke family, and there is an exceptional wealth of written sixteenth century documents related to its small lots of landed property. As the history and people of the Sundholm Manor has been studied previously by **Anu Lahtinen**<sup>17</sup>, it was chosen as a tentative subject for a case study.

The Sundholm Manor is situated close to the coastal line and

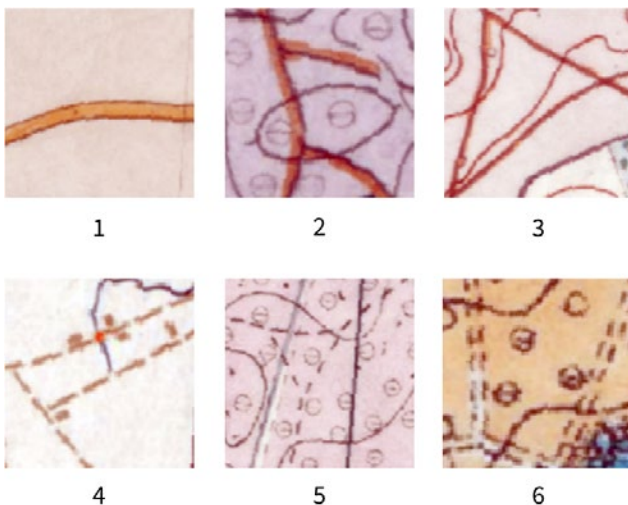


Figure 3. Road hierarchy created for Senate Atlas.

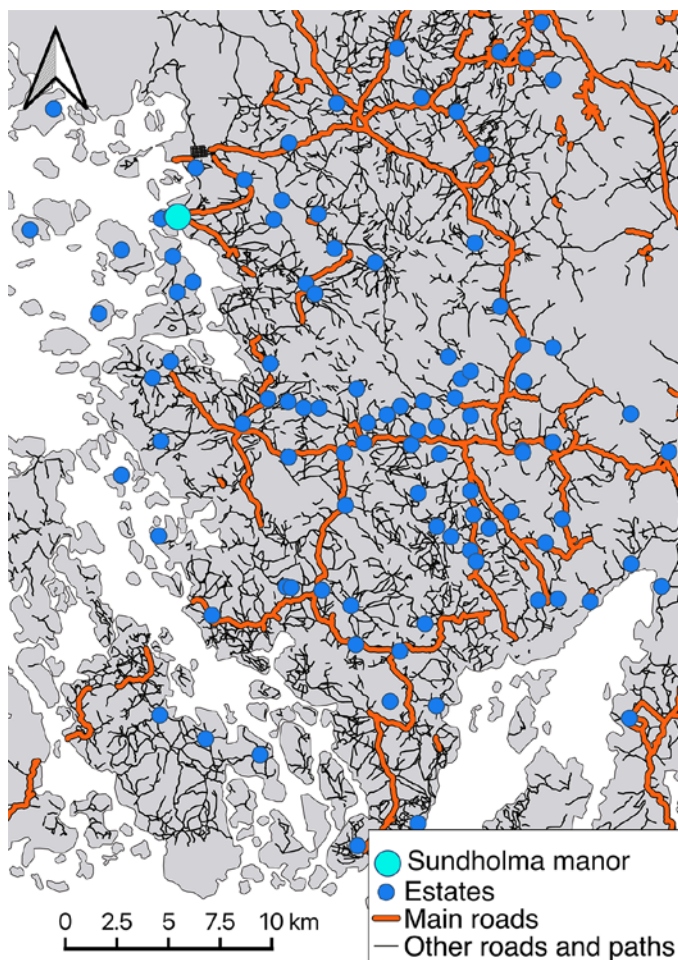


Figure 4. Senate Atlas roads and some identified plots belonging to the Sundholm Manor.

However, closer analysis is necessary.

In the dissemination discussions of the HISCOM project, it was pointed out that as the Senate Atlas maps do not always present the road lines (especially minor tracks) with great accuracy, a further case analysis and comparison could be made in the Sundholm area by, for example, a fine-grained comparison using the road line material on local maps that are available from the 17th century onwards in the National Archives of Finland.

the environment has been affected both by a remarkable pace of post-glacial land uplift as well as by human activities, as farmers have drained lakes and swamps<sup>18</sup>. Still, mapped road lines can be seen to retain the pattern of old routes formed by the former geographical conditions. The roads circle around areas of lakes and bays that have been turned into fields of corn. Thus, the road lines can be seen to conserve the previous geography and traffic conditions. It is also possible to place at least some of the landed property of the sixteenth century on the map and to see whether the roads connect the partly abandoned sites; included is a preliminary map with some examples.

## CONCLUSION

By adopting a spatially large-scale diachronic approach, HISCOM's aim has been to examine applications of Digital Humanities methods in Finnish cartographic sources. Ultimately this considers the best means to create a powerful new analytical GIS resource that will be of use to students and researchers of the Finnish past across a wide range of disciplines, including in any topic where the patterns of historical movement of people hold relevance. In the future, using the digitisation approaches tested in the pilot project, we hope to map and establish how comprehensive the overland road

network was in southern Finland from the eighteenth to the early twentieth centuries.

Once a full nineteenth-century road network has been constructed, it can be compared to the geographically much less accurate older maps such as the late eighteenth-century King's Atlas, *Kuninkaan kartasto*, by the military administration of Sweden-Finland. The process of matching and identifying road depictions can be repeated, progressively stripping the network to its older components and again adding reconstructed sections where necessary. This could be extended, if in a sparser manner owing to the lack of detailed sources, to the rest of the country.

Analytically, the assembled material could then be used to produce new assessments of historical change in the character of travel and communications from the late Early Modern period onwards. Potential research topics would include determining how the network structures changed, examining where the change was the greatest and what regional differences obtained, investigating why these changes took place and what processes governed them. This work would establish best practice solutions to digitising and critically assessing Finnish cartographic materials, with direct methodological relevance to archaeocartographic research internationally.

#### ACKNOWLEDGEMENTS

HISCOM has received funding from the Faculty of Humanities Future Fund and the European Union's Horizon 2020 research and innovation programme under the Marie Skłodowska-Curie grant agreement No 896044. The authors are grateful to Mikko Kutilainen (vanhatkartat.fi) for generously

providing georeferenced Senate Atlas map pages, and to Jasse Tiilikkala for his expert advice and provision of research data.

The working group of the HISCOM pilot project was led by Dr. **Eljas Oksanen**; other participants were Anu Lahtinen, **Marko Lamberg**, **Georg Haggrén** and **Tapio Salminen**, and the mapping work was carried out by BA **Ida Saarenpää**.

Eljas Oksanen

eljas.oksanen@helsinki.fi

Anu Lahtinen

anu.z.lahtinen@helsinki.fi

Ida Saarenpää

ida.saarenpaa@helsinki.fi

#### NOTES

<sup>1</sup> E.g. Conolly and Lake 2006; Gillings et al 2020; Mills 2017.

<sup>2</sup> This research has now received Academy of Finland funding for a four-year project starting in September 2023 at the University of Helsinki (grant decision no. 354314).

<sup>3</sup> Website: <https://www.ucl.ac.uk/early-medieval-atlas>. Digital outputs: <https://doi.org/10.5284/1055092>.

<sup>4</sup> Website: <https://www.campop.geog.cam.ac.uk/research/occupations>.

<sup>5</sup> Website: <https://fgho.eu/en/projects/viabundus>.

<sup>6</sup> Outputs: <https://www.researchgate.net/project/The-European-Harbour-Data-Repository-HARE>.

<sup>7</sup> Website: <https://orbis.stanford.edu>.

<sup>8</sup> E.g. Oksanen 2017.

<sup>9</sup> E.g. Maaranen 2020, Mauranen 1999, Museovirasto 2017, Rantanen et al 2021, Riionheimo 2011, Salminen 2014.

- <sup>10</sup> Website: <https://projects.tuni.fi/viabundus-suomi>, and see pp. 2–5 in this volume.
- <sup>11</sup> Oksanen et al 2023. Zenodo: <https://doi.org/10.5281/zenodo.8335930>.
- <sup>12</sup> Strang 2014, 2020.
- <sup>13</sup> <https://urn.fi/URN:NBN:fi-fe2012-09188105>.
- <sup>14</sup> In particular formulated by Stuart Brookes (UCL) and Max Satchell (University of Cambridge).
- <sup>15</sup> See Gillings et al. 2020.
- <sup>16</sup> Brookes & Huynh 2018.
- <sup>17</sup> Lahtinen 2008, Lahtinen 2013.
- <sup>18</sup> Lahtinen 2008: 75–76.

## REFERENCES

Brookes, Stuart & Huynh, Neil 2018. Transport networks and towns in Roman and early medieval England. An application of PageRank to archaeological questions. *Journal of Archaeological Science: Reports* 17, 477–90. <https://doi.org/10.1016/j.jasrep.2017.11.033>

Conolly, James & Lake, Mark 2006. *Geographical Information Systems in Archaeology*. Cambridge University Press, Cambridge.

Gillings, Mark, Piraye Hacıgüzeller & Lock, Gary 2020. *Archaeological Spatial Analysis. A Methodological Guide*. Routledge, London - New York.

Jutikkala, Eino 1973. *Suomen asutus 1560-luvulla*. Suomen historiallinen seura, Helsinki.

Lahtinen, Anu 2008. Presence, Absence and Distance. Physical and Mental Local Landscape in Premodern Finland. Pieter Francois, Henri Terho & Taina Syrjämaa (eds.), *Power and Culture. New Perspectives on Spatiality in European History*. Pisa University Press & Cliohres Network of Excellence, Pisa, 73–87.

Lahtinen, Anu 2013. Kartano ja kyläläiset. Sundholman omistajien ja lähiseudun asukkaiden omaisuuskiistoja 1500-luvun Kalannissa. *Ennen ja nyt* 2/2013. <https://journal.fi/ennenjanyt/article/view/108540/63547>

Maaranen, Päivi 2020. Brynickbackan tiejäänökset - esimerkki historiallisen ajan asuinpaikan ja kulkuväylien löytämisestä. *Muinaistutkija* 2020:2, 1–7.

Mauranen, Tapani (toim.) 1999. *Tuhat vuotta tietä, kaksisataa vuotta tielaitosta. 1. Maata, jättä, kulkijoita. Tiet, liikenne ja yhteiskunta ennen vuotta 1860*. Edita, Helsinki.

Mills, Barbara J. 2017. Social network analysis in archaeology. *Annual Review of Anthropology* 46, 379–97. <https://doi.org/10.1146/annurev-anthro-102116-041423>.

Museovirasto 2017. *Historialliset tiet. Ohje 2017*. Museovirasto. <https://www.museovirasto.fi/uploads/Meista/Julkaisut/historialliset-tiet-ohje-2017.pdf>.

Oksanen, Eljas 2017. Inland Waterways and Commerce in Medieval England. *Post-Classical Archaeologies* 7, 7–32. [http://www.postclassical.it/PCA\\_Vol.7\\_files/PCA7\\_Oksanen.pdf](http://www.postclassical.it/PCA_Vol.7_files/PCA7_Oksanen.pdf).

Oksanen Eljas, Saarenpää Ida & Lahtinen Anu 2023. Historical Travel and Communications in Finland: Pilot Project Data. DOI: <https://doi.org/10.5281/zenodo.8335930>.

Rantanen Timo, Tolvanen Harri, Honkola Terhi & Vesakoski Outi 2021. A comprehensive spatial model for historical travel effort – a case study in Finland, *Fennia* 1/2021, 61–88. <https://doi.org/10.11143/fennia.98357>.

Riionheimo, Anna 2011. *Näkymiä Maakunnan Maisemahistoriaan. Uudenmaan Paikkatietoaineistot*. Uudenmaan liiton julkaisuja E 113, Uudenmaan Liitto, Helsinki. <https://uudenmaanliitto.fi/wp-content/uploads/2022/02/Nakymia-maakunnan-maisemahistoriaan.pdf>.

Salminen, Tapio 2014. Sinne ja takaisin – maantiet, kulkureitit ja liikkuminen Suomessa ja Suomesta Eurooppaan keskiajalla. Sari Katajala-Peltomaa, Christian Krötzl & Mari Meriluoto-Jaakkola (toim.), *Suomalaisten pyhiinvaellukset keskiajalla: kun maailma aukeni*. SKS, 201–218.

Strang, Jan 2014. *Venäjä Suomen kartoittajana 1710–1942*. Antiikki-Kirja, Helsinki.

Strang, Jan 2020. *Suomen kartan historia 1532–2005*. Antiikki-Kirja, Helsinki.



EUROPEANIZATION OF FINLAND AND KARELIAN ISTHMUS AD 1100-1600.  
COLONIZATION AND STRONGHOLDS AS MOTORS OF EXPANSION FOR  
SWEDISH AND RUSSIAN HEGEMONIES DURING THE MIDDLE AGE

## SUOMEN JA KARJALANKANNAKSEN EUROOPPALAISTUMINEN MYÖHÄISELTÄ RAUTAKAUDELTA KESKIAJAN LOPPUUN

Suomen Akatemian rahoittama Helsingin yliopistosta käsin koordinoitu monitieteinen *Suomen ja Karjalankannaksen eurooppalaistuminen myöhäiseltä rautakaudelta keskiajan loppuun* -hanke tutkii keskiaikaa. Tutkimusajanjakso on tässä hankkeessa tarkoituksella väljästi määriteltä Länsi-Suomen kristillistymisen ja Ruotsin valtakunnan muodostumisen alkuajoista Vaasa-suvun valtakaudelle asti. Venäjän historiassa kyseiset vuosisadat olivat Novgorodin kauppiasvaltion, sitten Moskovan suuriruhtinaskunnan syntyäikää 1500-luvulla.

Suomi sijaitsee atlanttisen lännen ja mantereisen idän välissä, Länsi- ja Itä-Euroopan rajalla. Hankkeemme analysoi sitä, kuinka pääosa Suomesta keskiajan kuluessa vakiintui osaksi länttä ja Ruotsin valtakuntaa. Hankkeessa tutkitulla eurooppalaistumisella tarkoitamme valtarakenteita ja informaatioympäristöä, jotka eivät enää olleet ohjailtavissa paikallis- tai aluetasolla ja joita ihmisten siksi oli yhä vaikeampi

ymmärtää ja hyväksyä. Valtioiden välisten poliittisten kriisien, Itämeren ja maailman-kaupan reittien, talouden suhdanteiden, Roomasta ja Konstantinopolista johdettujen katolisen ja ortodoksisen kirkon sekä keskieuropalaisten aatteiden, muodin ja tapojen virtausten vaikutukset laajenivat vähitellen Suomen alueelle.

Rajuimpina purkauksina talous ja kulttuuri muuttuivat nykyisen Suomen alueella siellä, minne perustettiin kruunun linna tai muu puolustusvarustus. (Kuva 1.) Linnat eivät olleet yksin puolustusvarustuksia. Ne olivat talouden keskuksia ja erilaisten vaikutteiden välittäjiä. Massiivisten rakennushankkeiden mukana saapui vierailijoita perheineen, mikä merkitsi elintarvikkeiden ja tavaroiden kasvavaa kysyntää, siis ansaintamahdollisuuksia, uusia perhesuhteita, kylien syntymistä ja kasvua, mutta toisaalta myös kasvavaa kuormitusta luonnon resursseille, kuten kaski- ja tukkimetsille sekä kalavesille. Linnoista ei ollut pelkkiä positiivisia seurauksia, vaan myös kasvavia vero- ja



Kuva 1. Raaseporin linna Uudellamaalla perustettiin 1300-luvun jälkipuoliskolla. Kuva: T. Heinonen.

## TAUSTAA

päivätyörasitteita sekä uuden esivallan pakotteita paikalliselle väestölle

Itämeren alueen keskiajan poliittisten jännitteiden kannalta nykyiseen eteläiseen Suomeen ja Karjalankannakselle rakennetuilla puolustusvarustuksilla oli huomattava merkitys. Tukholma ja Moskova olivat kilpailijoita, Tallinna tanskalaisten perustama tukikohta, Viro ja Liivinmaa saksalaisten valloittamia ja Saksalaisen ritarikunnan hallinnassa. Suomenlahden ympäristö oli strategisesti kiinnostavaa seutua, jonka valvontaan panostivat sekä eri valtiomuodostumat että kirkolliset toimijat.

Hankeemme tavoitteena on analysoida näiden ylätasen valtasuhteiden merkityksiä ja seurauksia paikallistasolla ja niiden vaikutuksia asukkaiden arkeen ja arvomaailmaan. Eurooppaa lävistävät rajat ja niiden loukkaamiset ovat 2020-luvulla valitettavan ajankohtaista problematiikkaa. Monet rajoista periytyvät keskiajalta saakka. Elämme keskellä ilmiöitä, joilla on syvät historialliset juuret.

Suomi on aina ollut idän ja lännen poliittisella ja kulttuurisella rajalla. Jo vuosituhansia vanhoissa arkeologisissa löydöissä näkyy kulttuurieroja nykyisten Länsi-Suomen ja Itä-Suomen välillä. Projektimme paneutuu valtapoliittikkaan, erityisesti puolustusvarustuksiin 1100-luvulta alkaen, mutta myös aiempaa taustaa tarkastellen. Tuona aikana viikinkiaikaiset paikalliset kuningassuvut olivat menettäneet valtansa ja Ruotsi oli alkanut muodostua valtiollisena kokonaisuutena. Samalla syntyi kilpailua ja vihamielisyyksiä lännen valtiomuodostumien ja Novgorodin prinssien sekä myöhemmin Moskovan suuriruhtinaskunnan kanssa.

Ruotsin kuningaskunnan aluevaltauksia 1200-luvulla voidaan tarkastella myös kolonialismin näkökulmasta. Nykyisellä Suomen etelärannikolla, Satakunnassa, Hämeessä, Kymenlaaksossa, Etelä-Karjalassa ja Etelä-Savossa maaseudun väki joutui sopeutumaan vieraiden valtojen, Ruotsin kruunun ja lännen kirkon veronkantoon. Myös uusien puolustusvarustusten ja linnojen rakentaminen ja ylläpito olivat pakkovelvoitteita, joista tuskin neuvoteltiin.

Itäisimmät Ruotsin poliittisen vallan monumentit olivat Landskronan vuonna 1300 perustettu linnoitus Nevan rannalla nykyisessä Pietarissa, ruotsalaisten 1290-luvulla uudelleen rakentama Viipurin linna sekä 1400-luvun lopulla Olavinlinna. Arkeologisten tutkimusten ja kirjallisten lähteiden perusteella tiedetään, että ruotsalaisilla on tanskalaisten tapaan ollut puolustusvarustuksia myös Suomenlahden eteläpuolella. Virossa ja Liivinmaalla on runsaasti pai-

kallisten jo rautakaudella rakentamia varustuksia. Saksalaisten valloituksen myötä osa niistä hylättiin, osa siirtyi uusiin käsiin. Keskiajan kuluessa Saksalainen ritarikunta ja siitä riippuvaiset maalliset vasallit rakensivat lisäksi runsaasti linnoituksia Virosta aina Preussiin asti ulottuvalla vyöhykkeellä.

Idän ja lännen valtiomuodostumien ohella niin idän kuin lännen kirkot ulottivat vaikutuksensa Suomen alueelle. Kirkon toimesta rakennettiin kuitenkin myös puolustusvarustuksia, Suomen alueelle mm. Koroisten piispanistuin ja Kuusiston piispanlinna. Eteläiseen Suomeen perustettiin katolisia seurakuntia 1200-luvulta alkaen. Alkaen 1400-luvulta kymmenet manner-Suomen seurakunnat rakensivat itselleen harmaakivikirkon tai kivikirkkohanke saatettiin niissä ainakin alulle. (Kuva 2.) Itään puolestaan syntyi ortodoksisia seurakuntia, jotka pohjoisimmilla alueilla pitivät puurakentamisessa.



Koska hankkeen käsittelemä aihepiiri ja ajanjakso ovat laajat, hankkeella riittää myös runsaasti tutkimuskysymyksiä. Miksi ja millä keinoilla Ruotsin kruunu – tai sen kilpailijat – rakensivat tukikohtia tiettyihin salmiin, jokisuille, mäkien laelle tai saariin? Miten yksittäisten varustusten rakentaminen ajoittuu? Mikä ohjasi rakennuspaikan valintaa, kuinka varustusten rakentaminen ja ylläpito järjestettiin? Millaisia vaikutuksia varustusten perustamisella ja toiminnalla oli ympäröivien alueiden ihmisiin, asutuksen ja elinkeinojen kehitykseen sekä paikallistason infrastruktuurin, kuten kulkuväylien muodostumiseen?

Vallanpitäjien toimintatavat olivat samankaltaisia kuin Keski-Euroopassa, mutta suomenkielinen maaseutu hyvin erilaista aluetta hallinnoitavaksi kuin vaikkapa ranskalaiset kylät. Pohjoisen alueen hallinnollinen kehitys poikkeaa keskieuropalaisesta monin tavoin, ei vähiten siksi että muodostuvan Ruotsin valtakunnan alueella talonpojat verovelvollisuudestaan huolimatta pääosin säilyttivät vapautensa omistaa maata, eikä vasallijärjestelmään perustuva feodalistinen valta-asetelma saanut jalansijaa samalla tavoin kuin monin paikoin Keski-Euroopassa. Edelleen on kuitenkin epäselvää, missä määrin Suomen alueelta tunnetut, pääosin 1300-luvulle ajoitetut pienemmät linnat tai varustetut kartanot olivat ylimmän yhteiskuntaluokan yksityisiä yrityksiä ja missä määrin niiden perustamista ohjattiin tai kontrolloitiin kruunun taholta. Samoin Suomen alueella on edelleen useita mäkivilinna-tyyppisiä kohteita, joiden perus-

Kuva 2. Lohjan kirkko on yksi Suomen suurimmista keskiaikaisista harmaakivikirkoista. Kuva: T. Heinonen.

tamisajankohta ja perustamisen taustalla vaikuttaneet tekijät ovat suurelta osin hämärän peitossa. (Kuva 3.)

Puolustusvarustuksia ei perustettu tyhjiöihin, vaan suurten hankkeiden toteuttaminen, kuten myös linnojen ja varustusten ylläpito, vaati olemassa olevaa, veronmaksu- ja työkykyistä väestöpohjaa, tuottavaa viljelymaata sekä hyödynnettävissä olevia luonnonresursseja kuten tukkimetsiä ja rakennuskiveä. Toisaalta rakennushankkeiden toteuttaminen vaati rakennustarvikkeiden kuljetusten järjestämistä louhoksilta ja metsistä sekä työn organisoimista rakennuspaikalla. Kuljetusten mahdollistamiseksi tarvittiin niin vesireittejä kuin toimivia tieyhteyksiäkin. (Kuva 4.) Hankkeiden vaikutus siis ulottui maantieteellisestikin paljon varsinaista rakennuspaikkaa laajemmalle alueelle ja työllisti monenlaisia ihmisiä ammattilaisista hanslankareihin, rakennusmestareista tiilentekijöihin, kivenlouhijoihin, muurareihin ja kirvesmiehiin. Kuljetuksissa ja rakennustyömaalla tarvittiin

vetoeläimiä ja niiden käsittelijöitä ja työväki sekä valmistuvan varustuksen väki oli pidettävä leivässä ja oluessa.

Rakennushankkeiden ja valmiiden varustusten mittakaava vaihteli varustuksen tyyppin ja koon mukaan. Siinä missä rautakautiset mäkilinnat saattoivat toimia paikallisella tasolla yhteisön itsensä ylläpitämänä turva- ja puolustautumispaikkana, suuremmat, yhteisöjen ulkopuolisten tahojen toimesta organisoidut linnojen ja muiden puolustusvarustusten rakennushankkeet sekä myöhemmin varustusten ylläpito toivat paikallisille talonpojille ja laajemmankin alueen väestölle uusia velvollisuuksia, kuten nousevaa verokuormaa ja lisääntyviä päivätöitä. Toisaalta hankkeet saattoivat tarjota myös ansaintamahdollisuuksia niin kylien miehille kuin naisillekin. Työskentely linnan työmaalla tarjosi mahdollisuuden kuulla uusia kieliiä ja nähdä uudenlaisia tapoja, taitoja ja tuotteita.

Rauniot ja löytöaineistot kertovat kriisistä ja selviytymisestä, mutta myös ihmi-



Kuva 3. Karjaan Haveråkersbergetin mäkilinnan esilinna-alue ja sitä rajaava muurinperustus vuonna 2016. Haveråkersbergetin rakentamis- ja käyttöaikaa ei tällä hetkellä tunneta. Kuva: Tarja Knuutinen



Kuva 4. Näkymä Karjaalla Grabbackan kartanolinnan vieressä sijaitsevalta Grabbacka Borgbergetin mäkilinnalta länteen ja luoteeseen, kohti Kungsån jokilaakson rautakautisia kalmisto- ja asuinpaikkakohteita sekä keskiaikaisia kyliä. Kuvan keskellä kulkee Suuren Rantatien linjaus. Kuva: Tarja Knuutinen

sistä, joiden elämää linnan tai varustuksen ylläpito pitkälti saneli myös rauhallisina aikoina. Ruokatalouden jäänteinä on säilynyt savi- ja lasiastioden sirpaleita sekä koti- ja villieläinten luita, mukaan lukien kalanluita. Maanäytteistä on seulottu esiin kasvinjäänteitä, kuten leipäviljojen siemeniä ja humalaa. Linnojen ja varustusten ruokataloutta ja ylläpitoa tutkitaan hankkeessa paitsi osteologisin ja arkeobotanisin menetelmin, myös analysoimalla esimerkiksi maanäytteistä havaittavia mineraaleja, alkuaineita ja orgaanisia aineita. Tarkastelemalla materiaalista kulttuuria ja asutusjäänteitä linnoituksia ympäröivillä alueilla voidaan taas tutkia sitä, millaisia uudistuksia vierasmaalaisilta opittiin, mitä ylläisyystavaroita taloihin ja pirtteihin hankittiin ja kuinka varallisuuserot korostuivat ja kuinka maatalouden tuotanto muuntui, kun sadon piti riittää omaan elantoon, veroparseleihin ja linnoitustyömaille?<sup>1</sup>

Keskusjohtoisten organisaatioiden myötä ulkomaiden uutiset tavoittivat keskiajalla syrjäkylienkin asukkaat – usein ruotsin kielellä ja välikäsien kautta kulkiessaan enemmän tai vähemmän vääristyneinä. Kuinka linnoitushankkeet ja ruotsalaisten sanelupolitiikka vaikuttivat maailmankuvaan alueilla, jotka nykyisin ovat Suomea, Karjalaa ja Inkerinmaata? Kehitys Suomessa rinnastuu

tapahtumiin Suomenlahden eteläpuolella, jossa Saksalainen ritarikunta ja katolinen kirkko levittäytyivät virolais- ja liiviläisaluille, joita myös novgorodilaiset, ruotsalaiset ja tanskalaiset havittelivat. Suomen etelä- ja itäpuolella puolustusrakenteita alettiin rakentaa laajoilla alueilla ja niiden merkitys kasvoi 1000-luvun ja 1100-luvun kuluessa. Tämä on nähtävissä esimerkiksi Baltiassa sekä Laatokan ja Olhavajoen alueella.<sup>2</sup>

## AINESTOT

Arkeologisessa mielessä puolustusvarustukset ja linnat muodostavat oman, jossain määrin erityislaatuisen ryhmän. Linnakoh-teissa on kaupunkien tapaan keskimäärin monipuolisempi ja runsaampi löytöaineisto kuin esimerkiksi kylätonteilla. Linnojen, esilinnojen, linnanmalmien ja puolustuspaikkojen arkeologisissa kaivauksissa on löydetty muun muassa aseita, työkaluja, keramiikkaa, lasia sekä rahoja. Etenkin keskiaikaisten kohteiden aineistoissa korostuvat materiaalsen kulttuurin yhteydet muualle Eurooppaan. Toisaalta aineistoissa on nähtävissä elinkeinojen laaja kirjo käsityöläisistä sotilaisiin, kirjureihin ja ylimpiin linnanherroihin.

Monilla linnakohteilla on tehty kaivaus- tutkimuksia ensimmäisen kerran jo 1800-luvun loppuvuosikymmeninä- Viimeisimmät laajat kaivaustutkimukset on Suomessa tehty Raaseporissa Uudellamaalla 2000–2020-luvuilla, Kastelholmassa Ahvenanmaalla 1980–1990-luvuilla sekä Kuusiston piispanlinnassa 1980–2010-luvuilla. Aiempien kaivausten aineistot tarjoavat runsaasti tutkimusmahdollisuuksia, ja hankkeen aikana tullaankin käymään läpi ja vertailemaan useiden kohteiden löytöaineistoja.

Keskiajalla Suomi siirtyi historialliseen aikaan ja kirjallisia lähteitä alkoi syntyä 1100–1200-luvuilta lähtien. Säilyneiden lähteiden määrä kasvaa 1300- ja 1400-luvuilla, mutta vasta Vaasa-ajan voudintilit tarjoavat laajoja systemaattisesti kertyneitä aineistoja. Kirjalliset lähteet ovat historiantutkimuksen lähtökohta ja yhdistettynä arkeologiseen aineistoon ne tarjoavat mahdollisuuden ymmärtää yhteiskunnan eri toimintojen muodostumista.

Keskiajalla Suomi alkoi myös monetarisoitua. Rahatalous levisi tällöin Suomeen ja yksin sen vuoksi rahat tarjoavat kiinnostavan tutkimusaineiston. Rahojen roolin ymmärtäminen vaatii yhä omaa lisätutkimusta.<sup>3</sup>

Puolustusvarustusten ja niitä ympäröivän asutuksen, kulkuyhteyksien ja luonnonresurssien välisten suhteiden tutkimuksen lähdeaineistoina toimivat mm. historialliset kartat sekä paikkatietopohjaisiin analyysihin perustuvat vesistö- ja maisemamallit, joita täydennetään arkeologisella ja historiallisella tiedolla.

## MENETELMIÄ

Projektimme vahvuus on arkeologisten aineistojen ja historian dokumenttien moni-

tieteisessä ja myös luonnontieteisiin pohjautuvassa tutkimuksessa. Ensimmäisenä tehtävänä on linnoitusten ja puolustusvarustusten, sekä niihin liittyvien satamien tai maihinnousupaikkojen, kaupankäyntipaikkojen ja kylien kartoittaminen. Arkistoista on löydettävissä paljon vanhaa tutkimustietoa ja lisää keräämme itse, kuitenkin pääsääntöisesti tekemättä varsinaisia arkeologisia kaivauksia. Hankkeeseen liittyen tullaan toteuttamaan pienialaisia koekaivausluonteisia tutkimuksia etenkin kohteilla, joilla aiempaa arkeologista tutkimusta ei ole tehty lainkaan. Pienten koetutkimusten tarkoituksena on ensisijaisesti kohteiden nykyistä tarkempi ajoittaminen, joka ei tällä hetkellä ole muulla tavoin mahdollista.

Geofysikaaliset menetelmät, esimerkiksi maatumka- tai magnetometrianalyysit, ovat kustannustehokkaita kenttätömenetelmiä, joilla maan pintaa rikkomatta voidaan selvittää maanalaisten rakenteiden olemassaoloa. Ilmakuvia ja LiDAR-aineistoja voidaan käyttää tunnettujen kohteiden dokumentointiin ja kartoitukseen sekä etsittäessä uusia aiemmin tuntemattomia muinaisjäännöksiä.

Puolustusvarustusten ikää ja siten Ruotsin itäosan poliittisen kartan muutosvaiheita tutkitaan radiohiiliajoituksilla. Modernit hiukkaskiihdytinajoitukset (AMS) ovat vanhoilla menetelmillä saatuja ajoitustuloksia tarkempia ja ajoitusten kalibrointi on entistä toimivampaa. Ajoitustulosten luotettavuus kohenee, kun näytteiden määrä kasvaa ja mukana käytetään esimerkiksi vertailtuja OSL-ajoituksia, mihin on hankkeessamme varattu rahoitusta.

Artefaktien tutkimus on arkeologiassa aina löytöaineistojen vertailua, mihin projektillamme on erinomaiset edellytykset kansainvälisten tutkijaverkostojen myötä. Suomalaisia kaivauslöytöjä julkaisemalla

saatamme vastavuoroisesti täkäläistä materiaalia muiden käyttöön ja typologisten tarkasteluiden aineistoksi. Luonnontieteellisen esinetutkimuksen menetelmiä ovat alkuaineanalyysit eri menetelmin (esimerkiksi XRF-, ICP-MS-, SEM -analyysit). Näin saadaan tietoa siitä, missä esineet on valmistettu ja / tai mistä niiden raaka-aineita on hankittu. Tämä valottaa sekä kauppareittejä että niiden myötä informaation kulkua.

Osalla linnoista tehdään vanhojen mitta- ja piirrosten tarkistuksia ja uusia kartoituksia käytettävissä olevin eri menetelmin. Kiinnostavia rakenteita, kuten esineitäkin, voidaan 3D-mallintaa sekä tutkimuksen tarpeisiin että esiteltäväksi yleisölle.

## SUOMEN EUROOPPALAISTUMINEN

Viikinkiajan päättyessä Suomen alueella alkoi näkyä kulttuurin murroksesta merkkejä, joita voidaan selvästi erottaa arkeologisten havaintojen pohjalta. Oleellinen osa muutoksesta olivat pienten asutusyksiköiden muotoutuminen kyliksi tai mahdollisesti vielä suuremmiksikin kokonaisuuksiksi. Käytännössä kysymys oli jo aikaisemmin käyttöön otettujen vakiintuneiden viljelypaikkojen muodostumisesta pysyviksi taloiksi, maanomistuksen selkeytymisestä ja kylänmuodostuksesta. Väestönkasvu katalysoi tätä prosessia, joka oli toki alkanut jo huomattavasti aikaisemmin.

Kun kulttuuri muuttui pyynti- ja kalastuspainotteisesta taloudesta maanviljelyyn, huomion kohteeksi tulivat yhä enemmän maa- ja vesialueet ja niiden omistus. Uutta maata otti haltuunsa myös katollinen kirkko, jonka varsinainen tehtävä oli tuoda uusi uskonto myös metsäiseen Suomeen. Vaikka uskonto ei välttämättä edennyt ongelmatto-

masti, uusia kirkkoja rakennettiin ja keskiaikaisia kirkkoja on jopa edelleen käytössä.

Eestiläiset olivat osoittaneet kiinnostusta Uudenmaan ja Varsinais-Suomen rannikkoon jo varhaisella ja keskisellä rautakaudella.<sup>4</sup> Tämä kiinnostus heikkeni viimeistään viikinkiajalle tullessa. Varhaisella keskiajalla saksalaiset ja tanskalaiset etenivät puolestaan Viroon, mutta Suomi osoittautui ritarikunnan sekä saksalaisten ja tanskalaisten kirkonmiesten kiinnostuksessa sekundaariseksi alueeksi eikä heidän vierailuistaan Suomenlahden pohjoispuolelle ole jäänyt kovinkaan paljon jälkiä.<sup>5</sup>

Oleellista rautakauden lopulla oli se, kuinka erilaiset eurooppalaistumista edistäneet kulttuurivaikutukset levisivät Ruotsista Suomeen. Etenkin Manner-Euroopassa kehittyneiden puolustusvarustusten, varsinaisten linnojen, rakentaminen Suomen alueella oli suuressa määrin seurausta ruotsalaisen hallinnon, katolisen kirkon ja josakin määrin yksittäisten kruunua lähellä olevien ylimysten toiminnasta. Pohjois-Euroopassa, mm. Ranskan ja Normandian, Iso-Britannian, Saksan ja Tanskan alueilla 900–1200-luvuilla tyypillisiä motte and bailey -tyyppisiä varustuksia Suomesta ei varmuudella tunneta.<sup>6</sup> Sen sijaan Suomen alueelta tunnetaan tältä ajalta runsaasti varustettuja linnavuoria ja mäkilinnoja. On ehdotettu, että mäkilinnoja alkoi Ahvenanmaalla tulla käyttöön jo 550-luvulla AD, vaikka niiden keskeinen käyttö ajoittuikin vasta myöhäisemmälle rautakaudelle.<sup>7</sup> Manner-Suomessa mäkilinna-tyyppisten kohteiden käyttö näyttää jatkuneen aina 1300–1400-luvuille saakka.<sup>8</sup> 1200-luvun lopulla alkoi Ruotsin kruunun toimesta ensimmäisten kastellityyppisten linnojen rakentaminen mm. Turkuun, Hämeenlinnaan ja Viipuriin.<sup>9</sup>



Kuva 5. Näkymä Sipoon Sibbesborgin linnalta projektin alkaessa vuonna 2022. Kuva: Tuuli Heinonen.

Toisella tavalla eurooppalaistumista Suomessa edisti idästä ja kaakosta tullut ortodoksisen kirkon, kaupan ja sotilasryhmien aktiivisuus. Idän valtiomuodostumat ottivat haltuunsa laajoja alueita Kiovesta Novgorodiin sekä edelleen pohjoisessa Laatokalle ja Ääniselle asti. Ortodoksinen kirkko toi kristinuskoa Suomeen jo viikinkiajalla ja ortodoksisuudesta muodostui keskeinen uskonto Karjalankannakselle asti.<sup>10</sup> Karjalan monet kontaktit suuntautuivat suomalais-ugrilaisen perinteen jatkumona luonnostaan itään. Arkeologinen aineisto osoittaa, kuinka monet esineet ovat yhä peräisin itäisiltä alueilta.

Ruotsin Itämaa ja Turun hiippakunta ja niiden myötä Suomi keskiajan kuluessa muodostui idän ja lännen rajamaastoon. Tässä prosessissa oli puolustusvarustuksilla hyökkäysvarustuksia unohtamatta oma roolinsa aseman lujittajana, turvan tuojana ja vallan symbolina. Samalla paikallisten identiteetit mullistuivat, kun rautakautiset yhteisöt integroitiin osaksi uusia valtaraken-

teita ja valtiomuodostumia. Nämä prosessit vaikuttivat ruohonjuuritasolla ihmisten elämään. Suurista muutoksista huolimatta idän ja lännen väliä eroja on säilynyt siten, että ne erottuvat yhä vuonna 2023 eli 700 vuotta Pähkinäsaassa solmitun rauhan jälkeen. Nykyisin Suomi identifioituu osaksi läntistä Eurooppaa, mutta silti itäiset ja läntiset tapakulttuurit ja murteet elävät maassamme vahvoina edelleen.

## LOPPUSANAT

Projektin päämääränä on tehdä monipuolista tutkimusta nykyaikaisilla menetelmillä selvittääksemme, mitä tapahtui, kun nykysuomen alueella rautakauden lopussa ja keskiajalla eläneet yhteisöt siirtyivät entistä aktiivisempaan kanssakäyntiin naapurustosaan elävien kansojen kanssa ja lopulta osaksi idän ja lännen uusia valtiomuodostumia.

Nyky-Suomen alueella paikallisista yhteisöistä muodostui rautakauden loppuun



mennessä heimoja, joiden aluetta tavoittelivat idän ja lännen nousevat valtiomuodostumat, erityisesti Novgorod ja Ruotsi. Pähkinäsaaren rauhan myötä vuonna 1323 vahvistettiin vanhin Suomen halki kulkenut poliittinen raja idän ja lännen väliin. Vaikka raja ei monilta osin ollutkaan tarkka, se muutti ja erotti paikallisia yhteisöjä ja niiden kulttuuria vaikuttaen myös pohjoisen saamelaisiin yhteisöihin.

Projektin tutkimuskohteena ovat niin linnat, linnavuoret kuin muutkin rakenteet, jotka ovat tai muistuttavat puolustusvarustuksia, mutta joilla on voinut olla myös muita tarkoituksia ja tehtäviä. Niitä on voinut käyttää joko puolustautumiseen, karjanhoitoon, yhteisön kokoontumiseen tai jopa sen jäsenten uskonnollisiin tarkoituksiin. Paikoilla ei monesti ole asuttu, mikä tekee ymmärrettäväksi, miksi niistä löydetty aineisto on usein melko niukkaa. Koska paikoja on erikseen rakennettu, ne ovat saattaneet olla merkittäviä yhteisöä kokoavia paikkoja. Tärkeä taustatekijä rakentamiselle on ollut se, että ne ovat mahdollistaneet puolustautumisen jotakin vastustajaa vastaan.

Teemme tutkimusprojektissamme tulintoja aineistoista ja arkeologisista löytöpaikoista – ennen kaikkea linnoista ja muista puolustusvarustuksia muistuttavien rakenteista – kautta projektin tarkastelujakson, 1100–1600-lukujen ajalta (kuva 5) Kuka teki ja tarvitsi näitä rakenteita ja mihin tarkoitukseen? Miten ne ajoittuvat? Miten valtiomuodostusprosessi eteni? Miten Suomen alue integroitui osaksi Ruotsia ja Novgorodin ruhtinaskuntaa. Mahdollisuuksiemme mukaan selvitämme myös konkreettisesti, mitä tutkimistamme kohteista paljastuu ja mitä ne kertovat siitä, kuinka suomalaisiksi hahmottuva alue eurooppalaistui.

Mika Lavento  
mika.lavento@helsinki.fi

Georg Haggren  
georg.haggren@utu.fi

## VIITTEET

- 1 Taavitsainen 1990; Raninen & Wessman 2015, 359–361.
- 2 Kriiska ja Tvauri 2007; Grigoreva 2022; Messal 2022.
- 3 Ehrnsten 2019.
- 4 Lang 2020.
- 5 Lind 2006.
- 6 Ks. kuitenkin Hiekkänen 2003; 2006.
- 7 Ilves 2022: 225–228; Luoto 1984; 2006; Taavitsainen 1990.
- 8 Luoto 1984; Taavitsainen 1990; Rantanen et al. 2019.
- 9 Drake 1968; Fritz 1972; 1973; Lovén 1996:
- 10 Uino 1997.

## LÄHTEET

Ehrnsten, Frida 2019. *Pengar för gemene man? Det medeltida myntbruket i Finland*. Archaeologia Medii Aevi Finlandiae XXVI. Suomen keskiajan arkeologian seura, Turku.

Fritz, Birgitta 1972. *Hus, land och län. Förvaltningen i Sverige 1250–1434*; 1. Stockholm Studies in History 16. Almqvist & Wiksell, Stockholm.

Fritz, Birgitta 1973. *Hus, land och län. Förvaltningen i Sverige 1250–1434*; 2. Stockholm Studies in History 18. Almqvist & Wiksell, Stockholm.

Grigoreva, N. V. 2022. The Ladoga fortress (Staraya Ladoga) on the trade route “from the Varangians to the Greeks”. Timo Ibsen, Kristin Ilves, Birgit Maixner, Sebastian Messal & Jens Schneeweisß (eds.), *Fortifications in their Natural and Cultural Landscape: From Organising Space to the Creation of Power*. Habelt-Verlag, Bonn, 167–180.

- Hiekkanen, Markus 2003. Barkarkulla – arkeologisia ja topografisia jälkiä mahdollisesta linnakummusta. *SKAS* 4/2003, 15–19.
- Hiekkanen, Markus 2006. Barkarkulla, Archäologische und topographische Zeugnisse einer neuentdeckten Burganlage des Spätmittelalters im südwestlichen Finnlands. In F. Biermann, C. Herrman and M. Müller (eds.), *Castella Maris Baltici 7: Beiträge der Tagung “Die Stadt als Burg. Architektur-, rechts- und sozialhistorische Aspekte befestigter Städte im Ostseeraum vom Mittelalter bis zur frühen Neuzeit”*, 03.–06. September 2003 in Greifswald. *Archaeologia Medii Aevi Finlandiae* XI. Suomen keskiajan arkeologian seura, Turku, 59–62.
- Ilves, Kristin 2022. Approaching the complexity of Late Iron Age hillforts through their landscape settings: The case of the Åland Islands. Timo Ibsen, Kristin Ilves, Birgit Maixner, Sebastian Messal & Jens Schneeweisß (eds.), *Fortifications in their Natural and Cultural Landscape: From Organising Space to the Creation of Power*. Habelt-Verlag, Bonn, 213–230.
- Kriiska, Aivar & Tvauri, Andres 2007. *Viron esihistoria*. Suomalaisen Kirjallisuuden Seuran Toimituksia 1105. Gummerus, Jyväskylä.
- Lang, Valter 2020. *Homo Fennicus. Itämerensuomalaisten esihistoria*. Kirjokansi 276. Suomalaisen kirjallisuuden seura, Helsinki.
- Lind, John 2006. Denmark and Early Christianity in Finland. *Suomen Museo*, 39–54.
- Lovén, Christian 1996. *Borgar och befästningar i det medeltida Sverige*. Kungl. vitterhets historie och antikvitets akademiens handlingar, Antikvariska serien 40. Kungl. vitterhets historie och antikvitets akademien, Stockholm.
- Luoto, Jukka 1984. *Liedon Vanhanlinnan mäki-linna*. Suomen muinaismuistoyhdistyksen aikakauskirja 87. Suomen muinaismuistoyhdistys, Helsinki.
- Luoto, Jukka 2006. Taipalsaaren Kuivaketveleen muinaislinna. *Suomen Museo* 2005, 27–37.
- Messal, Sebastian 2022. Creating a sacred landscape – The Slavic temple fortress of Arkona. Timo Ibsen, Kristin Ilves, Birgit Maixner, Sebastian Messal & Jens Schneeweisß (toim.), *Fortifications in their Natural and Cultural Landscape: From Organising Space to the Creation of Power*. Habelt-Verlag, Bonn, 19–34.
- Raninen, Sami & Wessman, Anna 2015. Rautakausi. Georg Haggrén, Petri Halinen, Mika Lavento, Sami Raninen & Anna Wessman (toim.), *Muinaisuutemme jäljet*. Gaudeamus, Helsinki, 215–368.
- Rantanen, Janne, Tiilikkala, Jasse and Liira, Anne-Mari 2019. Kaksi linnaa Hakoissa. *Arkeologia nyt* 2019, 32–35.
- Taavitsainen, Jussi-Pekka 1990. *Ancient Hillforts of Finland*. Suomen muinaismuistoyhdistyksen aikakauskirja 94. Suomen muinaismuistoyhdistys, Helsinki.
- Uino, Pirjo 1997. *Ancient Karelia. Archaeological studies*. Suomen muinaismuistoyhdistyksen aikakauskirja 104. Suomen muinaismuistoyhdistys, Helsinki.



## SKAS JÄSENETU

SKAS ry:n jäsenet ja lehden tilaajat saavat jäsenetuna **15 % alennuksen** tietokirjaan *Vuosi keskiajan Suomessa*. Kirja seuraa suomalaisten talonpoikien vuodenvieron töitä ja juhlia kuukausi kuukaudelta vuonna 1480.

Talonpoikien arki oli hylkeenpyyntiä kevätjällä, kesän heinätöitä ja syysteurastuksia. Elämää rytmittivät vuodenaikojen ja luonnonvalon vaihtelu sekä kirkon pyhimysjuhlakalenteri. Kirja tarjoilee mehukkaita yksityiskohtia keskiajan aikalaislähteistä ja arkeologisista löydöistä.

Kirjan on kirjoittanut arkeologi Ilari Aalto ja kuvittanut kuvataiteilija Elina Helkala.

Alennus on voimassa 10.–17.11.2023,

ja toimii Suomalaisen kirjakaupan verkkokaupassa osoitteessa  
[www.suomalainen.com](http://www.suomalainen.com).

Saat alennuksen käyttöön kirjoittamalla alennuskoodikenttään koodin  
"keskiajansuomessa". Kaikki vaihtoehtoiset kirjoitustavat käyvät.

# HISTORIALLISEN AJAN KOHTEET ALUEELLISEN VASTUUMUSEON TYÖSARKANA

## NÄKÖKULMA LÄNSI-UUDELTAMAALTA

### JOHDANTO

Länsi-Uudenmaan museo on vuodesta 2020 alkaen toiminut alueellisena vastuumuseona kahdeksan kuntaa (Hanko, Inkoo, Karkkila, Kirkkonummi, Lohja, Raasepori, Siuntio, Vihti) käsittävällä alueella. Vuoden 2020 museolain uudistuksen myötä alkanut alueellinen vastuumuseotoiminta (ALVA-toiminta) ei käynnistynyt tyhjästä, sillä museo nimettiin maakuntamuseoksi jo vuonna 1985, mistä lähtien museo on vastannut alueellaan mm. rakennetun kulttuuriympäristön hoitoon ja suojeluun liittyvistä asioista sekä alueellisen museotoiminnan edistämisestä. Vuoden 2020 uudistuksen myötä museon kulttuuriympäristötehtävä laajeni käsittämään myös arkeologisen kulttuuriperinnön asiat ja maakuntamuseossa tehtäviä hoitaneiden rakennustutkijan ja maakuntamuseotutkijan rinnalle rekrytoitiin korjausrakentamisen asiantuntija sekä arkeologi. Vuonna 2023 museossa aloitti työn myös toinen arkeologi.

Vaikka arkeologisen kulttuuriperinnön asioita ennen vuoden 2020 ALVA-toiminnan alkamista hoiti Museovirasto, ei arkeologiakaan ollut maakuntamuseon toiminnassa vieras elementti, sillä museon

henkilöstössä toimi parhaimmillaan kaksi arkeologin koulutuksen saanutta henkilöä ja museo oli alueella aktiivisesti mukana organisoimassa mm. tutkimuskaivauksia ja arkeologian harrastajille suunnattua toimintaa. Lakiuudistuksen myötä arkeologista kulttuuriperintöä koskevan työn painopiste siirtyi enemmän suojelun ja hallinnon tehtäviin sekä arkeologisen kulttuuriperinnön huomioimista maankäyttö- ja rakennushankkeissa ohjaavaan työhön. Leijonanosan työajasta vie lausuntotyö – museon arkeologi oli vuonna 2022 mukana valmistelemassa kaikkiaan noin 340 kaavoitusta, rakentamista sekä maan- ja metsänkäyttöä koskevaa lausuntoa.<sup>1</sup> Lausuntotyön lisäksi keskeisiin aluevastuuarkeologin tehtäviin kuuluu mm. muinaisjäännösrekisterin tietojen ylläpito, vuonna 2021 alueella käynnistyneeseen Adoptoi monumentti -toimintaan liittyvä arkeologisten kohteiden hoidon suunnittelu, erilaisiin maankäytön viranomaisneuvotteluihin osallistuminen sekä neuvonta-, tarkastus- ja ohjauskäyntien tekeminen.

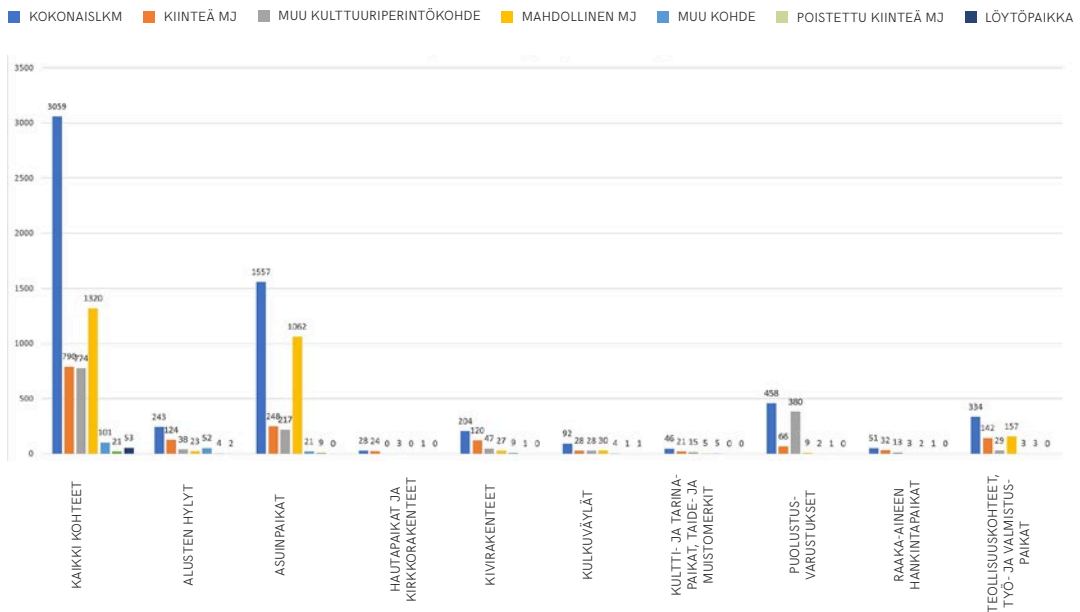
Arkeologiseen kulttuuriperintöön liittyvien asioiden siirtyminen Museovirastolta alueelliselle vastuumuseolle on Länsi-Uudenmaan osalta tiivistänyt kohteiden suojeluun ja hallinnointiin liittyvää otetta:

Siinä missä alueen arkeologisten kohteiden suojelusta aiemmin vastanneen Museoviraston intendentin vastuulla oli suuri osa Etelä-Suomea, museon arkeologi voi keskittyä oman vastuualueensa kuntiin. Vaikka hyvin monimuotoiseksi osoittautunutta työtä alueella on nyt tehty kolmisen vuotta, toiminta hakee edelleen jossain määrin muotoaan. Tulevien vuosien kehittämiskohteiksi on valikoitunut mm. muinaisjäännekohteiden ja kulttuuriympäristöjen, mukaan lukien rakennetun kulttuuriperinnön, hoitoon liittyvien asioiden laajempi esiin nostaminen sekä entistä tiiviimpien kontaktien luominen muiden alueen arkeologisen kulttuuriperinnön parissa työskentelevien toimijoiden, erityisesti harrastajien, paikallismuseoiden ja kotiseutuyhdistysten kanssa.

Yksi alueellisen vastuumuseotoiminnan eduista on se, että alueellisen ja paikallista-

son toiminnan myötä arkeologisten kulttuuriperintökohteiden ja edelleen laajempien kulttuuriympäristöjen tuntemus syvenee ja samalla vastuumuseon kokonaiskuva oman alueen arkeologisesta kulttuuriperinnöstä kehittyy. Esimerkiksi kahden ensimmäisen toimintavuoden aikana käynnissä olleeseen valtakunnallisesti merkittävien arkeologisten kohteiden (VARK) kartoitukseen osallistuminen sekä päivittäiseen työhön liittyvät tarkastuskäynnit ovat kasvattaneet Länsi-Uudellamaallakin tietopääomaa arkeologisten kohteiden nykykunnosta, hoitotarpeista ja kohteista käytettävissä olevan tiedon laadusta.

Tietomäärän kasvaessa ja alueen arkeologisten kulttuuriperintökohteiden nykytilaa koskevan kokonaiskuvan kehittyessä esiin on noussut tiettyjä alueellisia erityispiirteitä ja ongelmia, joiden ratkaiseminen vaatii kohdistettuja toimia tulevina vuosi-



Kuva 1. Länsi-Uudenmaan historialliselle ajalle ajoittuvien arkeologisten kulttuuriperintökohteiden jakautuminen muinaisjäänneostyypeittäin ja -lajeittain. Taulukon luettavuuden vuoksi joitakin muinaisjäänneostyyppiä on yhdistelty.

na. Tässä artikkelissa tarkastellaan joitakin Länsi-Uudenmaan historiallisen ajan arkeologisiin kulttuuriperintökohteisiin liittyviä teemoja, jotka nousevat esiin museon päivittäisessä työssä. Lähestymistapa on enemmän käytännön työstä kumpuava kuin teoreettinen ja lähdeaineistona toimii Museoviraston ylläpitämästä muinaisjäännösrekisteristä heinäkuun lopulla 2023 kerätty tilastotieto.<sup>2</sup> Vaikka artikkelissa aihetta lähestytään nimenomaan Länsi-Uudenmaan arkeologisen kulttuuriperinnön kautta, samantyyppisiä aiheita joudutaan pohtimaan varmasti niin muissa alueellisissa vastuumuseoissa kuin Museovirastossakin.

#### YLEISKATSAUS LÄNSI-UUDENMAAN HISTORIALLISEN AJAN KOHTEISIIN

Historialliselle ajalle ajoittuvat arkeologiset kulttuuriperintökohteet muodostavat merkittävän osan kaikista Länsi-Uudenmaan alueellisen vastuumuseon toiminta-alueella sijaitsevista arkeologisista kohteista. Heinäkuun lopulla 2023 Museoviraston ylläpitämään muinaisjäännösrekisteriin vietyjä arkeologisia kulttuuriperintökohteita oli Länsi-Uudellamaalla kaikkiaan 4626 kappaletta, ja niistä historialliselle ajalle ajoittui yhteensä 3057 kappaletta, kun mukaan lasketaan kaikki rekisterissä ajoitusmäärään ”historiallinen”, ”keskiaikainen” tai ”moderni” saaneet kohteet.<sup>3</sup> Historialliselle ajalle ajoittuvien kohteiden osuus kaikista alueen muinaisjäännösrekisteriin merkityistä kohteista on siten peräti 66 %.<sup>4</sup> Historialliselle ajalle ajoittuvien kohteiden suurimmat ryhmät ovat asuinpaikkakohteet, puolustusvarustukset, työ- ja valmistuspaikat sekä alusten hylät. (Kuva 1.) Näitä ryhmiä tarkastellaan alla lyhyesti tarkemmin.



Kuva 2. Yksi vuosina 1668–1703 käytössä olleen, Karjaan Svarvarbölessä (Svarfvarböle) sijaitsevan rautakaivoksen kaivoskuiluista. Kuva: Länsi-Uudenmaan museo/Tarja Knuutinen

#### ALUSTEN HYLÄT, TYÖ- JA VALMISTUSPAIKAT

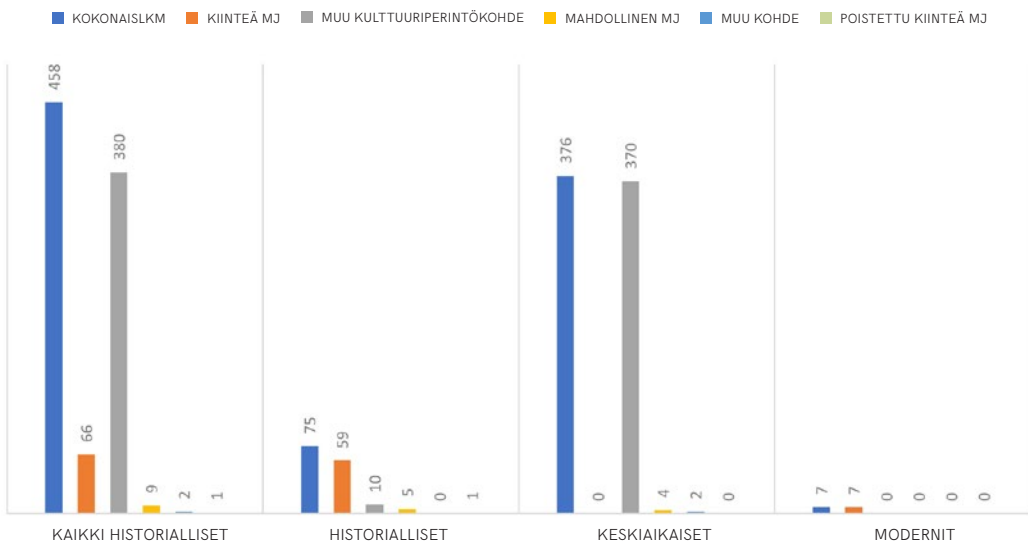
Historiallisen ajan kohteiden lukumäärässä ja muinaisjäännöstyypin jakaumassa näkyy alueen merellisyys: alueelta tunnetaan kaikkiaan 243 historialliselle ajalle ajoitettua aluksen hylkyä, joista pääosa lepää Hangon, Inkoon, Kirkkonummen ja Raaseporin merialueilla. Toisaalta kohteiden määrä heijastaa alueen elinkeinohistoriallista kehitystä. Esimerkiksi nykyisen Raaseporin kaupungin alueella<sup>5</sup> on ollut 1600-luvulta alkaen runsaasti ruukkitoimintaa ja siellä sijaitsevat suuret historialliset ruukkialueet Fiskars, Billnäs (Pinjainen) ja Mustio sekä mm. Skogbyn ja Antskogin (Ansku) pienemmät ruukit, jotka kaikki ovat osittain tai kokonaan muinaismuistolailta suojeltuja kiinteitä

muinaisjäännöksiä. Varsinaisten teollisuushistoriallisten kohteiden, kuten ruukkien, lisäksi alueella on suuri määrä myös muita esiteolliseen ja teolliseen toimintaan liittyviä muinaisjäännöksiä, mm. raaka-aineen hankintaan liittyviä kohteita, kuten kaivoksia ja louhoksia (51 kpl), sekä työ- ja valmistuspaikkoja, kuten hiilimiiluja, vesimyllyjä ja tervahautoja (kaikkiaan 314 kpl). Alueen metsissä sijaitsevista tunnetuistakin hiilimiilusta ja vastaavista työ- ja valmistuspaikoista vain osa on merkitty muinaisjäännösrekisteriin, joten nykyisen muinaismuistolain mukaisesti suojelun piiriin kuuluvien kohteiden määrä alueella on todellisuudessa nykyistä suurempi. (Kuva 2.)

## PUOLUSTUSVARUSTUKSET

Merkittävä historialliselle ajalle ajoittuvien kohteiden määrään vaikuttava tekijä Länsi-Uudellamaalla on alueen sotahistoria. Kaikkien historialliselle ajalle ajoittuvien puolustusvarustusten kokonaismää-

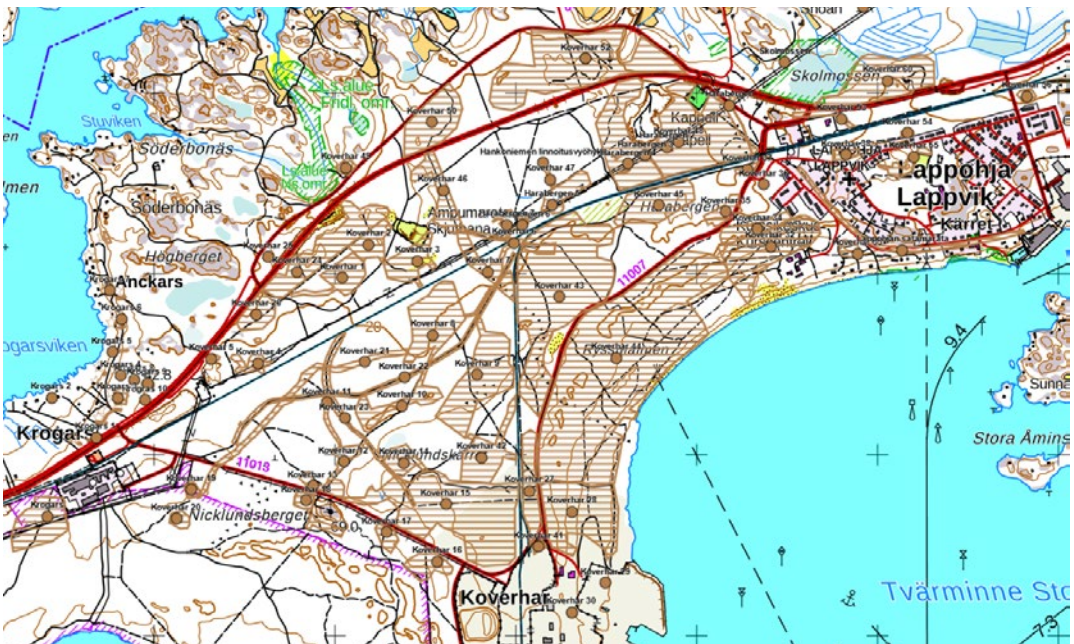
rä alueella on 458, joista pääosa, noin 380 kappaletta, on toisen maailmansodan aikaisia. (Kuva 3.) Etenkin Hangon ja Raaseporin alueilla on suuri määrä toisen maailmansodan aikaiseen ns. Hangon rintamaan liittyviä linnoitteita ja varustuksia. Alueen itäreunalla pääosin Kirkkonummella mutta myös Siuntion ja Inkoon alueilla taas sijaitsee suuri joukko Porkkalan vuokrauteen liittyviä sotahistoriallisia kohteita. Toisen maailmansodan aikaisia kohteita ei nuoren ikänsä vuoksi luokitella muinaismuistolain suojaamiksi kiinteiksi muinaisjäännöksiksi vaan niin kutsutuiksi muiksi kulttuuriperintökohteiksi. Myös näitä kohteita pyritään suojelemaan ja säästämään mm. kaavoituksen ja muun maankäytön suunnittelun kautta. Toisen maailmansodan ja Porkkalan vuokrauden aikaisista sotahistoriallisista kohteista vain osa on viety muinaisjäännösrekisteriin. Uusia, entuudestaan tuntemattomia kohteita löytyy koko ajan lisää maan- ja metsänkäyttöhankkeiden yhteydessä etenkin Hangon ja Kirkkonummen alueilta.



Kuva 3. Länsi-Uudenmaan historiallisen ajan puolustusvarustusten jakautuminen periodeittain ja muinaisjäännöslajeittain.



Kuva 4. Lohjan Pöykärin linnamäen kivistä ladottua itävallia. Kuvan oikeassa reunassa itävallin porttiaukko. Kuva: Tarja Knuutinen.



Kuva 5. Karttaote Museoverkon karttapalvelusta näyttää Hankoniemen juuressa Lappohjan ja Koverharin välisellä alueella sijaitsevien ns. Hangon rintamaan liittyvien toisen maailmansodan aikaisten puolustusvarustusten määrän ja laajuuden.

Historialliselle ajalle ajoittuvien puolustusvarustusten joukossa on toisen maailmansodan aikaisten kohteiden lisäksi myös ensimmäisen maailmansodan ja Krimin sodan aikaisia varustuksia sekä 1700- ja 1800-luvun taitteen merilinnoitteita, jotka kaikki ovat kiinteitä muinaisjäännöksiä. Lisäksi alueella on useita keskiaikaisia linnoja sekä keskiajalle ja rautakaudelle ajoittuvia

mäki- ja muinaislinnoja. (Kuva 4.) Näiden kohteiden määrä kuitenkin on huomattavasti moderneja puolustusvarustuksia pienempi. (Kuva 3.)

Huomion arvoista etenkin toisen maailmansodan aikaisista puolustusvarustuksista puhuttaessa on se, ettei muinaisjäänösrekisteriin merkittyjen kohteiden lukumäärä suoraan kerro kohteiden vaikutuksesta



esimerkiksi maankäyttöhankkeisiin. Monet etenkin Hangon alueella sijaitsevista ns. länsirintamaan liittyvistä varustuksista ovat pinta-alaltaan valtavan laajoja ja käsittävät kymmeniä erillisiä rakenteita. Lisäksi rintamaan liittyvät asemapaikat ja muut varukset sijaitsevat usein hyvin tiheästi lähellä toisiaan. Hyvä esimerkki kohteiden lukumäärästä ja laajuudesta on Hankoniemen Lappohjan ja Koverharin välinen alue, missä toisen maailmansodan varustusten alue kattaa käytännössä koko alan valtatiestä 25 kaakkoon aina merelle saakka (kuva 5).

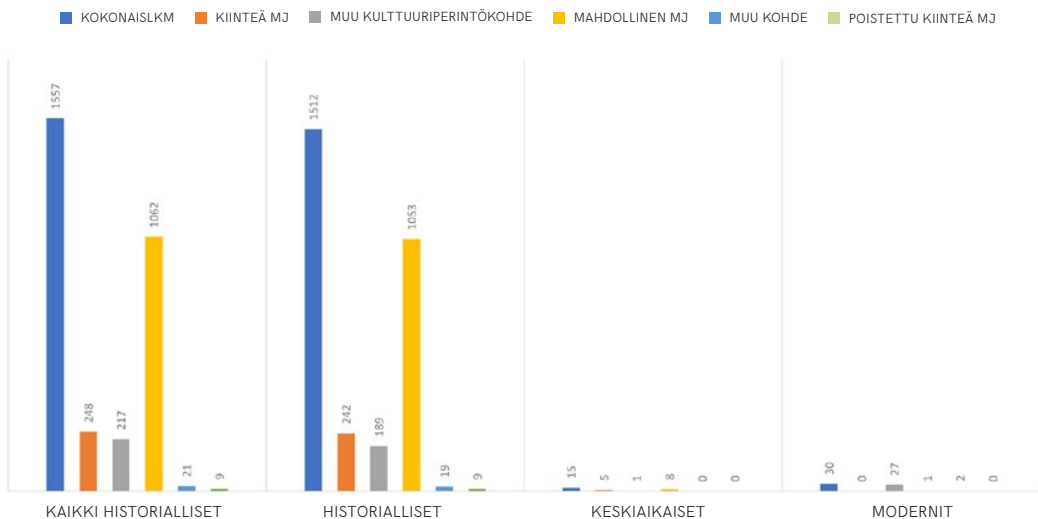
## ASUINPAIKAT

Eniten historiallisen ajan arkeologisten kulttuuriperintökohteiden suureen määrään vaikuttavat Länsi-Uudenmaan alueella 2000-luvulla tehdyt systemaattiset ja laaja-alaiset keskiaikaisten ja historiallisen ajan kylätonttien inventointihankkeet<sup>6</sup>, joiden ansiosta muinaisjäännösrekisteriin merkittyjen historiallisen ajan asuinpaikka-

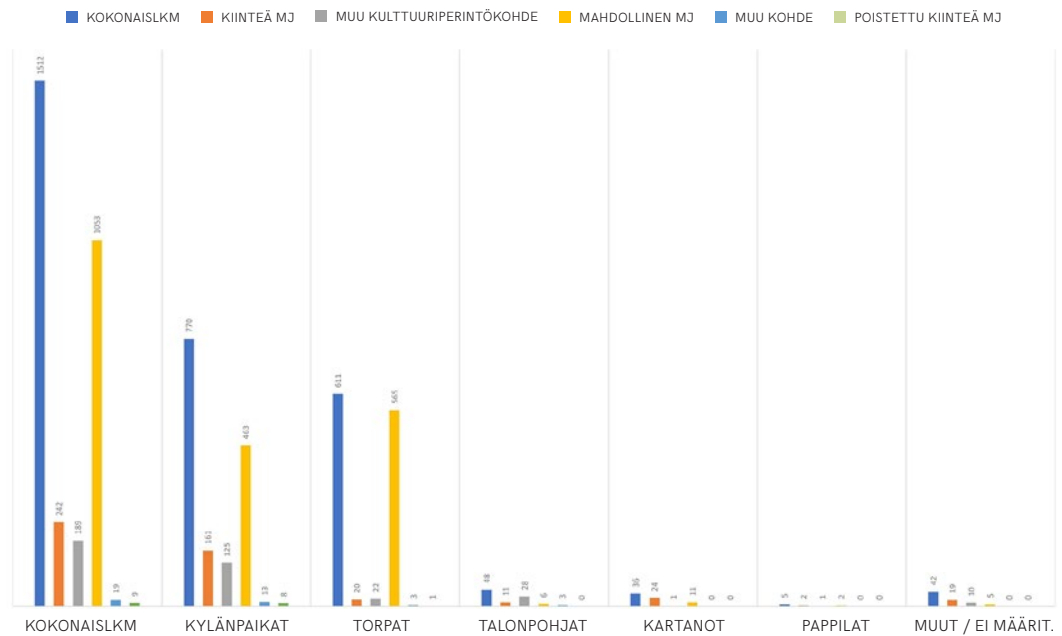
kohteiden lukumäärä on läntisellä Uudellamaalla huomattavan suuri.<sup>7</sup> Varsinaisten kylätontti-inventointien lisäksi muinaisjäännösrekisteriin on vuonna 2019 viety Museoviraston toimesta suuri määrä ns. Senaatin kartastosta paikannettuja historiallisia torpan paikkoja, mikä entisestään nostaa kohteiden määrää.<sup>8</sup>

Länsi-Uudellamaalla muinaisjäännösrekisteriin vietyjä ajoitusmäärään ”historiallinen” saaneita asuinpaikkakohteita on kaikkiaan 1512 kappaletta mukaan lukien moniperiodiset kohteet. Lisäksi ”moderniksi” ajoitettuja asuinpaikkakohteita<sup>9</sup> on 30 kappaletta ja ”keskiaikaisia” 15 kappaletta mukaan lukien moniperiodiset kohteet, jotka on ajoitettu keskiaikaiseksi ja esihistorialliseksi. (Kuva 6.)

Ajoituksella ”historiallinen” muinaisjäännösrekisteriin viedyistä asuinpaikkakohteista suurimmat ryhmät ovat kylätontit (770 kpl) ja torpan paikat (611 kpl). Talonpohjiksi määritellyjä kohteita on 48 ja kartanoita 36 kappaletta. Muun tyyppisiä asuinpaikkakohteita, esimerkiksi pappiloita,



Kuva 6. Länsi-Uudenmaan historiallisten asuinpaikkakohteiden jakautuminen periodeittain ja muinaisjäännöslajeittain.



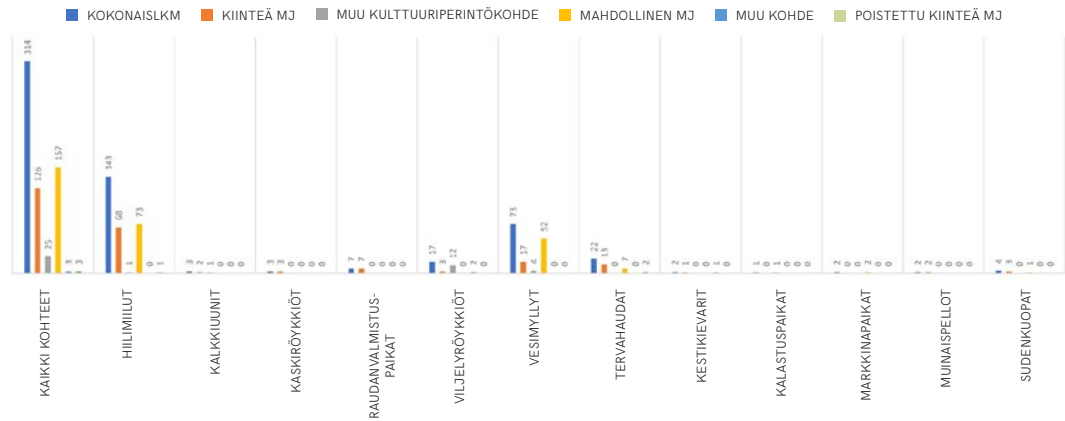
Kuva 7. Länsi-Uudenmaan ajoitusmäärällä ”historiallinen” muinaisjäännösrekisteriin vietyt asuinpaikkakohteet muinaisjäännöstyypeittäin ja -lajeittain. Muinaisjäännöstyyppit joissa on alle 5 kohdetta on laskettu kohtaan Muut/ei määritelty. Tähän ryhmään kuuluvat mm. kaupungit (1 kpl), virkatalot (1 kpl) ja kuninkaankartanot (4 kpl).

yksinäistaloja ja virkataloja, on selvästi edellä mainittuja vähemmän. (Kuva 7.) Kohdetyypin ”talonpohjat” määrää selittänee se, että kohteet pitävät sisällään hyvin erilaisia ja eri-ikäisiä jäännöksiä, joukossa on mm. Hanko-Hyvinkää-radan vahtitupien sekä luotsirakennusten jäännöksiä, eri-ikäisiin historiallisiin kylätonttikohteisiin liittyviä rakennusjäännöksiä ja jopa saariston kalastajien kausiasumusten jäännöksiä eli niin kutsuttuja *tomtning*-kohteita. Kohdetyyppi näyttää siis tietyssä mielessä muodostavan eräänlaisen ”kaatoluokan” ajoituksellisesti nuorille (1800–1900-luvut) tai hankalasti ajoitettaville sekä selvistä fyysisistä kokonaisuuksista, kuten kylätonteista, irrallisille jäännöksille.

Yleissilmäyksen perusteella voidaan todeta, että kaikista muinaisjäännösrekisteriin merkityistä Länsi-Uudenmaan historiallisen

ajan arkeologisista kulttuuriperintökohteista 50 % on asuinpaikkakohteita, noin 15 % puolustusvarustuksia, 10 % työ- ja valmistuspaikkoja ja noin 8 % alusten hylkyjä. Kaikista historialliselle ajalle ajoitetuista asuinpaikkakohteista 49 % on ajoitusmäärään ”historiallinen” saaneita kylänpaikkoja ja 39 % ajoitusmäärään ”historiallinen” saaneita torpan paikkoja.

Samalla tarkastelu osoittaa, että kahden suurimman ryhmän kohteista varsinaisia muinaismuistolain rauhoittamia kiinteitä muinaisjäännöksiä on huomattavan pieni osa. Kaikista Länsi-Uudenmaan historialliselle ajalle ajoitetuista kohteista kiinteitä muinaisjäännöksiä on 26 %, muita kulttuuriperintökohteita 25 % ja mahdollisia muinaisjäännöksiä 43,1 %. Loput kohteista on muinaisjäännösrekisterissä määritelty muiksi kohteiksi, löytöpaikoiksi, poistetuik-



Kuva 8. Länsi-Uudenmaan ajoitusmäärällä "historiallinen" rekisteröidyt työ- ja valmistuspaikat muinaisjäännytystyyppittäin ja -lajeittain.

si kiinteiksi muinaisjäännöksi tai luonnonmuodostumiksi.

Muinaisjäännytystyyppin ”puolustusvarustukset” alle kuuluvien kohteiden osalta kiinteiden muinaisjäännostien pieni osuus, 14,4 % selittyy ikänsä puolesta muiksi kulttuuriperintökohteiksi luokiteltujen varustusten määrällä. Asuinpaikkakohteiden osalta kiinteiden muinaisjäännostien osuus on 15,9 % suurimman osan (68,2 %) kohteista kuuluessa suojelun ja hallinnon kannalta kaikkein ongelmallisimpaan, mahdolliseksi muinaisjäännöksi luokiteltuun arkeologien kulttuuriperintökohteiden ryhmään.<sup>10</sup> Mahdollisten muinaisjäännostien osuus on huomattavan suuri myös kaikkien historialliselle ajalle ajoitettujen työ- ja valmistuspaikkojen ryhmässä, jonka kohteista peräti 50 % on mahdollisia muinaisjäännöksiä. Työ- ja valmistuspaikkojen osalta mahdollisten muinaisjäännostokohteiden suurta määrää selittää ensisijaisesti se, että kohteita on kasvavassa määrin alettu paikantaa LIDAR-aineistojen perusteella, eikä alustavasti paikannettuja kohteita ole systemaattisesti tarkastettu maastossa.

Koska mahdollisten muinaisjäännostien osuus kaikista historiallisen ajan kohteista

on tilastollisesti huomattavan suuri ja kohteisiin liittyä monenlaisia hallinnollisia ja suojelullisia ongelmia, tarkastellaan aihetta seuraavassa lähemmin sekä historiallisen ajan asuinpaikkakohteiden että työ- ja valmistuspaikkojen osalta.

#### MAHDOLLISET MUINAISJÄÄNNÖKSET, IKUISESTI MUKANA KULKEVA JOUKKIO?

Tieteen termipankki määrittelee mahdollisen muinaisjäännostin seuraavasti: *Arkistoinventoinnin tai yleisöilmoituksen perusteella paikannettu tai harrastajan löytämä kohde, jota arkeologi ei ole vielä tarkastanut maastossa. Mahdollinen muinaisjäännost on Museoviraston ylläpitämässä muinaisjäännostirekisterissä käytettävä hallinnollinen luokitus. Maastotarkastuksen jälkeen kohde voidaan määrittellä joko kiinteäksi muinaisjäännostoksi, tuhoutuneeksi muinaisjäännostoksi tai muuksi kohteeksi.*<sup>11</sup>

Mahdolliseksi muinaisjäännostoksi luokitelluilla kohteilla ei ole samanlaista suojelullista asemaa kuin muinaismuistolain rauhoittamalla kiinteillä muinaisjäännostilla tai muiksi kulttuuriperintökohteiksi

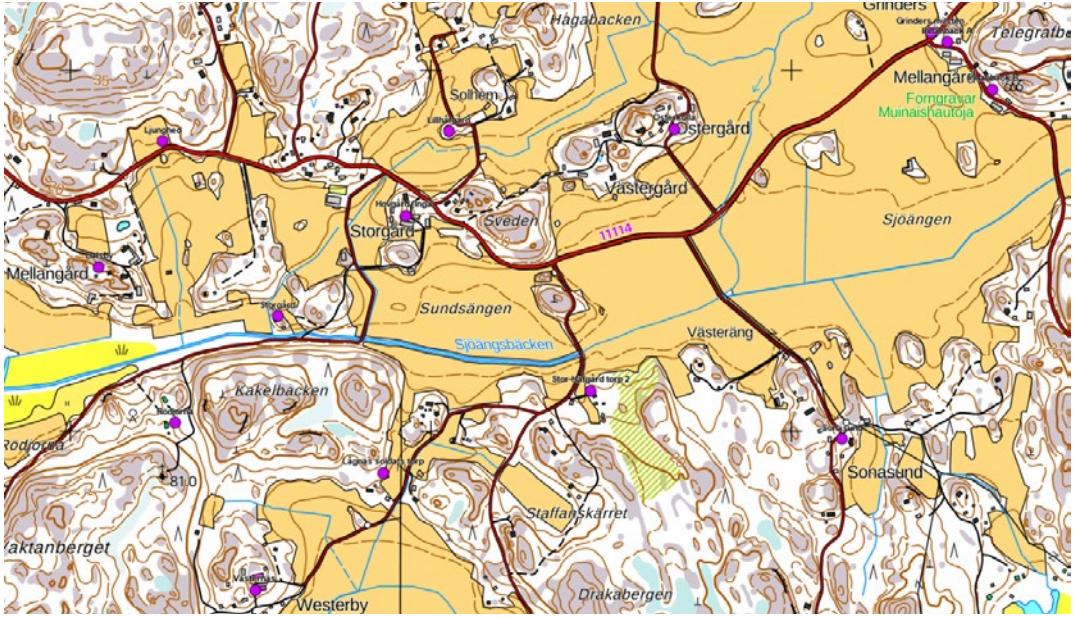
luokitelluilla kohteilla, joita voidaan esimerkiksi maankäytön ja kaavoituksen yhteydessä suojella maankäyttö- ja rakennuslain (132/1999, 1.1.2025 alkaen alueidenkäyttölaki) tarkoittamien kulttuurihistoriallisten arvojen perusteella. Mahdollisia muinaisjäännoiksi ei lähtökohtaisesti myöskään merkitä esimerkiksi kaavaan.<sup>12</sup> Kohteet muodostavat ongelmallisen ryhmän, sillä niitä ei voi jättää huomiotta kaavoituksessa eikä maan- tai metsäkäytön suunnittelussa ja ohjauksessa, vaan hankkeiden yhteydessä tulee pyrkiä selvittämään, onko mahdolliseksi muinaisjäännokeksi määritellyllä kohteella merkkejä kiinteästä muinaisjäännoksestä tai muusta kulttuuriperintökohteesta vai ei. Kaavoitushankkeiden yhteydessä selvityksiä voidaan tehdä ohjaamalla kohteille maastotarkastuksia tai tarkkuusinventointeja ja suurempien maankäyttöhankkeiden yhteydessä voidaan tapauskohtaisesti edellyttää kohteen luonteen selvittämistä ennen hankkeen aloittamista. Pienten, yksityisten maankäyttöhankkeiden yhteydessä selvittämisestä vastaa usein alueellisen vastuumuseon arkeologi.

Mahdollisiksi muinaisjäännoiksi määriteltyjen työ- ja valmistuspaikkojen tarkastaminen maastossa ja tarkastuksen perusteella tapahtuva suojellisuuden statuksen määrittely on useimmiten kohtuullisen helppoa. Suuri osa kohteista on joko LIDAR-aineistojen, maastomallien tai yleisöilmoitusten perusteella paikannettuja hiiliiluja, tervahautoja ja kiviröykkiöitä tai esimerkiksi historiallisten karttojen perusteella paikannettuja myllynpaikkoja. (Kuva 8.) Etenkin LIDAR-aineistojen ja korkeusmallien perusteella paikannettujen kohteiden paikannustarkkuus on jo lähtökohtaisesti hyvä ja aineistoissa erottuvat rakenteet ovat useimmiten helposti maastossa havaittavia ja ulkoisten piirteidensä perusteella

melko suurella varmuudella tunnistettavia. Myös historiallisten karttojen perusteella paikannetut myllynpaikat ja vastaavat ovat useimmiten kohtuullisen tarkasti paikannettavissa maastossa, joskin niihin liittyvät rakenteet saattavat olla hyvin vaatimattomia ja hankalasti tunnistettavia.

Mahdollisiksi muinaisjäännoiksi määritellyt historiallisen ajan asuinpaikat sen sijaan muodostavat monin tavoin ongelmallisen ryhmän, sillä kohteiden ajoitus, laajuus, mahdolliset jäljellä ja etenkin paikan päällä havaittavissa olevat rakenteet vaihtelevat suuresti. Lisäksi kohteilla ja niiden läheisyydessä tapahtunut myöhempi maankäyttö hankaloittaa usein kohteiden havaitsemista maastossa. Monet muinaisjäännoisrekisteriin merkityistä Länsi-Uudenmaan mahdollisista asuinpaikoista sijaitsevat edelleen asuttujen tilakeskusten tai kiinteistöjen alueella tai niiden läheisyydessä, ja jopa satoja vuosia jatkunut asutus- ja rakennustoiminta on hävittänyt vähintään kaikki maan pinnalle näkyvät merkit vanhemmasta toiminnasta. (Kuva 9).

Toinen keskeinen ongelma mahdollisiksi muinaisjäännoiksi määriteltyjen asuinpaikkojen suhteen liittyy kohteiden paikannustarkkuuteen ja yleisemminkin historiallisten ja etenkin keskiaikaisten asuinpaikkojen paikantamiseen liittyvään problematiikkaan. Kylien ja muiden asuinpaikkojen nykykartalle historiallilta kartoilta siirtämisen tarkkuus riippuu paljon tekijän taidosta ”lukea” ja asemoida nykykartalle historiallisia karttoja, joiden mittatarkkuus ja maiseman elementtejä esittävien yksityiskohtien kuvaus on lähtökohtaisesti sitä heikompi, mitä vanhemmasta kartasta on kyse. Mittakaavavirheiden sekä maisemassa ja maankäytössä tapahtuneiden muutosten myötä edes uudempien, 1800-luvun lopulla ja 1900-luvun



Kuva 9. Mahdollisiksi muinaisjäänöksiksi luokiteltuja kylän- ja torpanpaikkoja Inkoossa. Pääosa kohteista sijaitsee nykyisin asuttuna olevilla tonteilla. Karttaote: Museoverkon karttapalvelu.

alussa laadittujen ns. Senaatin kartaston karttojen asemointi nykykartalle ei kaikoin osin onnistu täsmällisesti, eikä karttojen käyttöön tottumattomalle esimerkiksi tielinjausten muutosten hahmottaminen tai historialliselle kartalle merkittyjen asuinpaikkojen sijainnin paikantaminen nykykartalle ole yksinkertaista.<sup>13</sup>

Lisäksi etenkin keskiaikaisten kylätonttien tai muiden asuinpaikkojen paikantaminen esimerkiksi varhaisimpien käytössä olevien 1600- tai 1700-lukujen karttojen avulla ei ole lainkaan yksiselitteistä, sillä 1700-luvun kartalle merkitty talon- tai kylänpaikka ei välttämättä ole lainkaan sama, jossa kylä sijaitti 200–300 vuotta aiemmin. Näin ollen valtaosa 1700-luvun karttojen perusteella muinaisjäänösrekisteriin paikannetuista, oletettavasti keskiajalle periytyvistä kylänpaikoista osoittaa todellisuudessa kylätonttien sijaintia 1700-luvulla. Vanhemmat asutusjäänökset saattavat sijaita uudemman tonttimaan rintapeltojen ja niittyjen laidoil-

la tai muualla lähistöllä, eivätkä siten tule lainkaan viedyksi rekisteriin.<sup>14</sup>

Valtaosa Länsi-Uudenmaan mahdollisiksi muinaisjäänöksiksi luokitelluista historiallisista kylänpaikoista on viety muinaisjäänösrekisteriin vuonna 2005 julkaistun Merellinen Perintömme – Vårt Maritima Arv -hankkeen multimediapakettiin kuuluneen arkistoinventoinnin ja kylätietokannan perusteella. Tietokantaan on koottu Länsi-Uudenmaan museon vastuualueelta noin 900 keskiaikaisperäisen kylän tiedot.<sup>15</sup> Näistä muinaisjäänösrekisteriin on viety vain kohteita, joille löytyy tietokannasta paikkatieto. Inventoinnin yhteydessä laaditusta kylätietokannasta on muinaisjäänösrekisterin kohteille viety tiedot mm. vuoden 1560 verokirjassa ilmoitetusta taloluvusta sekä kylien sijainneista. Kylien sijainnit on paikannettu historiallisten karttojen, lähinnä 1600-luvun lopun maakirjakarttojen ja 1700-luvun isojakokarttojen perusteella. Osa arkistoinventoinnissa paikannetuista

kohteista on inventoitu maastossa vuonna 2007, mutta tarkastamattomia kohteita on edelleen satoja.<sup>16</sup>

Koska tarkastamattomia mahdollisia kyläpaikkoja on paljon ja ne osuvat pääosin harvakseltaan kaavoitettaville haja-asutusalueille ja yhä asuttuna ja käytössä olevien maatilakeskusten tonteille tai niiden välittömään läheisyyteen, alueellinen vastuumuseo tekee kohteille tarkastuskäyntejä lähinnä erilaisten maan- ja metsäkäyttöhankkeiden yhteydessä. Resursseja kohteiden systemaattisiin täydennys- ja tarkkuusinventoointeihin ei tällä hetkellä ole. Jos kohteet sijaitsevat kaavahankealueilla, ne sisällytetään hankkeiden yhteydessä tehtäviin inventointeihin. Käytännön kokemusten perusteella kaavinventointien yhteydessä ei kuitenkaan yleensä saada luotettavasti ja riittävällä tavalla selvitettyä kaikkien kohteiden luonnetta ja säilyneisyyttä, minkä seurauksena osa kohteista jää inventointien jälkeen edelleen ”roikkumaan” muinaisjäännösrekisteriin mahdollisen muinaisjäännöksen statuksella. Erityisesti tämä koskee edelleen asutuilla tonttimailloa sijaitsevia kohteita. Näin ollen kaava- ja maankäyttöhankkeiden yhteydessä tehtävät inventoinnit eivät itsessään riitä ratkaisevasti vähentämään mahdollisen muinaisjäännöksen statuksella rekisterissä olevien asuinpaikkakohteiden määrää.

Mahdollisina muinaisjäännöksinä rekisteröityjen asuinpaikkakohteiden määrän merkittävä karsiminen vaatisi käytännössä mm. Raaseporin, Inkoon, Siuntion ja Kirkkonummen alueilla systemaattista, vähintäänkin nykyisin asuttuna ja käytössä olevien tonttimaiden ulkopuolella sijaitsevat kohteet kattavaa teemainventointia. Inventoinnin painottamista nimenomaan nykyisten asuttujen tonttimaiden ulkopuolisiin kohteisiin puoltaa mm. se, että näin on todennäköisempää paikantaa paremmin

säilyneitä, nykyisen maankäytön vähemmän vaurioittamia kohteita, joiden suojelullinen ja tutkimuksellinen arvo ja potentiaali ovat suurempia kuin nykyisissä pihapiireissä sijaitsevien ja usein pitkälle tuhoutuneiden kohteiden. Inventoinnin tavoitteena tulisi ensisijaisesti olla kiinteiden muinaisjäännösten olemassaolon vahvistaminen tai sulkeeminen pois niin, että kohteiden luokitus voidaan perustellusti muuttaa. Alueellisen vastuumuseon resurssit eivät tähän yksin riitä, vaan tämäntyyppinen inventointi lie-nee mahdollista toteuttaa lähinnä ulkopuolisen rahoituksen turvin, tarkasti suunniteltuna ja organisoituna hankkeena.

#### AJATUKSIA LAUSUNTOJEN LOMASTA

Historiallisen ajan kulttuuriperintökohteiden suuri prosentuaalinen määrä suhteessa kaikkiin Länsi-Uudenmaan alueen arkeologisiin kulttuuriperintökohteisiin on suuri, peräti 66 %. Varsinaisia muinaismuistolain rauhoittamia kiinteitä muinaisjäännöksiä kaikista historiallisen ajan kohteista on kuitenkin vain 26 %. Muiden kulttuuriperintökohteiden osuus on 25 % ja mahdollisten muinaisjäännösten peräti 43,1 %. Muiden kulttuuriperintökohteiden määrää alueella kasvattaa etenkin Hangon, Raaseporin ja Kirkkonummen alueille keskittynyt suuri toisen maailmansodan aikaisten puolustusvarustusten määrä. Merkittävien mahdollisten muinaisjäännösten korkeaan lukumäärään ja prosentuaaliseen osuuteen vaikuttava tekijä on niiden osuus ajoitusmääreellä ”historiallinen” muinaisjäännösrekisteriin viedyistä asuinpaikkakohteista – kiinteitä muinaisjäännöksiä näistä on vain 15,9 %, mahdollisia muinaisjäännöksiä peräti 68,2 %. Historiallisten asuinpaikkojen alle kuuluvista kyläpaikoista mahdollisia

muinaisjäännöksiä on 60.1 %, torpanpaikoista hurjat 92.5 %.

Historiallisten kylätonttien – ja tietys- sä mielessä torpanpaikkojen – tapaukses- sa voidaan Länsi-Uudellamaalla hieman paradoksaalisesti puhua inventointivelas- ta, vaikka nykyinen tilanne on seurausta ennen kaikkea siitä, että alueella on tehty poikkeuksellisen laajoja historiallisen ajan asuinpaikkakohteiden inventointeja. Vårt Maritima Arv -hankkeen yhteydessä toteut- teta keskiaikaisperäisten kylien arkistoin- ventointia vastaavia hankkeita ei samassa laajuudessa liene toteutettu Uudenmaan ulkopuolisilla alueilla.<sup>17</sup> Muinaisjäännösrekis- teriin vietyinä arkistoinventoinnissa paikan- netut kylät muodostavat poikkeuksellisen ja arvokkaan kokonaisuuden. Viranomais- työssä nämä rekisteriin viedyt mahdolliset kylänpaikat toimivat ensisijaisesti signaa- lina ottaa alue tarkempaan tarkasteluun esimerkiksi suunnitteilla oleviin maan- ja metsänkäyttöhankkeisiin liittyvän lausun- totyön yhteydessä. Varsinaista suojelullista asemaa mahdollisilla muinaisjäännöskoh- teilla ei ole, joten toimenpiteet kohteita uh- kaavien hankkeiden yhteydessä on pohdit- tava tapauskohtaisesti. Tämän seurauksena kohteet usein työllistävät alueellisen vas- tuumuseon arkeologia huomattavan paljon: toimenpiteistä päättäminen vaatii usein maastokäyntejä, neuvotteluja ja mahdollista kajoavaa tutkimusta tai valvontaa.

Etenkin yksityisissä maanomistajissa mahdolliset muinaisjäännöskohteet herät- tävät huolta ja pelkoa rakennushankkeiden viivästyisestä tai metsänkäytön hanka- loitumisesta. Kohteiden heikon paikannus- tarkkuuden vuoksi suojelu ei aina myöskään onnistu – todellinen, olemassa oleva keski- aikainen tai historiallinen tonttima saattaa sijaita rekisteriin merkityn paikan lähistöllä, mutta sijaintitiedon puuttuessa alueeseen

kohdistuvat maankäyttösuunnitelmat ei- vät koskaan kantaudu alueellisen vastuu- museon tietoon ja kohde tuhoutuu. Suoje- luun liittyvät ongelmat kärjistyvät etenkin kaavoittamattomilla haja-asutusalueilla ja alueilla, joiden kaavoitus on tehty ennen 2000-luvun loppupuolta. Tällaiset alueet kattavat käytännössä suuren osan esimer- kiksi Raaseporin pohjoisosia ja rannikkoa, missä myös mahdollisten asuinpaikkakoh- teiden määrä ja tiheys on suuri.

Oma keskustelunsa on se, mikä mah- dollisten muinaisjäännöskohteiden ase- ma ja merkitys nyt ja tulevaisuudessa on ja miten niihin tulisi suhtautua. Onko mah- dollisten muinaisjäännösten määrän vä- hentäminen ja kohteiden suojelustatuksen vahvistaminen tai kumoaminen ylipäänsä itseisarvoista, vai kannattaako tarkastusten ja tutkimustenkin jälkeen epäselviksi jää- neet mahdolliset kohteet säilyttää rekisteris- sä ”varmuuden vuoksi”?

*Mahdollinen muinaisjäännös* hallinnol- lisenä luokituksena pitää jo lähtökohtaises- ti sisällään ajatuksen siitä, että luokitus on eräänlainen välivaihe ja kohteen suojelus- tatus muuttuu, kun kiinteän muinaisjään- nöksen (tai muun kulttuuriperintökohteen) olemassaolo pystytään vahvistamaan tai kumoamaan maastotarkastuksen tai kajoa- van tutkimuksen perusteella. Länsi-Uuden- maan mahdollisten kylänpaikkojen osalta pelkkä kohteiden valtava määrä kuitenkin aiheuttaa sen, että valtaosa kohteista pysyy rekisterissä mahdollisina muinaisjäännök- sinä vuodesta toiseen. Osalla kohteista on niiden pääasiassa vuonna 2011 tapahtuneen rekisteriin viennin jälkeen tehty käyntejä ja jopa inventointeja, mutta kohteiden status ei ole välttämättä muuttunut. Tämä herättää kysymyksen siitä, milloin voidaan riittävällä varmuudella todeta, ettei paikalla ole tehty havaintoja kiinteistä muinaisjäännöksistä,

jolloin kohteet voitaisiin luokitella esimerkiksi muuksi kohteeksi. Toinen kysymys liittyy juuri siihen, miten rekisterissä luokitellaan mahdollinen muinaisjäänös, jolta ei maastotarkastuksen tai kajoavan tutkimuksen myötä ole havaittu merkkejä kiinteästä muinaisjäänöksestä. Tulisiko kohde poistaa kokonaan vai muuttaa sen luokitus johonkin suojelullisesti ”alempaan” luokkaan? Yksittäisten kohteiden osalta tilanne on usein helppo ratkaista, mutta siinä kuvitteellisessa tilanteessa, että läntisen Uudenmaan mahdollisia kylänpaikkoja joskus päästään voimalla inventoimaan, ratkaisuja joudutaan tekemään satojen kohteiden osalta.

Oman lisänsä pohdintaan tuo meneillään olevan muinaismuistolain uudistus, jonka vaikutusta nyt muinaisjäänösrekisterissä olevien mahdollisten muinaisjäänösten kohtaloon ei tiedetä. Mahdolliseksi muinaisjäänöksiksi luokiteltujen historiallisen ajan asuinpaikkojen sekä työ- ja valmistuspaikkojen osalta merkittävä vaikutus tulee olemaan myös lain valmisteluaineistossa lain suojaamille arkeologiselle jäännöksille asetetuilla uusilla ikärajoilla. Lain valmisteluaineiston mukaisesti jatkossa rauhoitetuksi jäännökseksi tultaisiin luokittelemaan vain sellaiset asuinpaikkakohteet, joiden voidaan perustellusti olettaa olevan vuotta 1721 vanhempia sekä sellaiset työ- ja valmistuspaikat, joiden voidaan perustellusti olettaa olevan vuotta 1860 vanhempia. Lakiaineistossa esitetyt tarkemmat ikäraajakset ovat jossain määrin perusteltuja ja tarpeellisiakin, mutta tuottavat myös päänvaivaa tuleville kylätonttien, torpanpaikkojen, hiilimiilujen, myllynpaikkojen ja tervahautojen inventoijille.

Merkittävä osa nykyisistä mahdollisista kylätonttikohteista, torpan paikoista ja esimerkiksi myllynpaikoista on paikannettu vuotta 1721 nuoremmilta kartoilta. Joidenkin kohteiden osalta voidaan perustellusti

toki muuhun historialliseen lähdeaineistoon tukeutuen olettaa, että paikalla on sijainnut tonttimaata tai myllyä jo aiemmin, jopa keskiajalla, mutta läheskään aina näin ei ole. Tämän seurauksena huolena on, että mahdollisiksi muinaisjäänöksiksi (tai jollakin muulla vastaavalla hallinnollisella luokituksella) määriteltävien kohteiden määrä tulee jopa lisääntymään, kun ajoituksellisesti epävarmat kohteet halutaan liittää mukaan inventointiraportteihin. Sama koskee hiilimiiluja, tervahautoja ja muita pitkään rakenteeltaan samantyyppisinä säilyneitä kohteita, joiden ajoittaminen pelkkien ulkoisten tunnusmerkkien perusteella on vaikeaa tai mahdotonta. Lakiuudistuksen myötä kohteiden hallinnollinen luokittelu ja suojelutatuksen pohdinta tulee siis työllistämään entistä enemmän alueellisten vastuuseiden arkeologeja. Mikäli lakiuudistus etenee, onkin syytä käydä laajempaa periaatteellista keskustelua sekä mahdollisen muinaisjäänöksen statuksella rekisterissä jo olemassa olevien kohteiden kohtalosta että siitä, miten ajoitukseltaan epävarmoihin historiallisen ajan kohteisiin jatkossa esimerkiksi inventointien yhteydessä tullaan suhtautumaan.

Kirjoittajat työskentelevät arkeologeina Länsi-Uudenmaan museolla.

Kirjoittajat kiittävät Länsi-Uudenmaan museon kulttuuriympäristötiimiä: Lassi Pato-korpi, Tellervo Saukoniemi, Olli Hakli ja Lotta Friberg.

Tarja Knuutinen  
tarja.knuutinen@raseborg.fi

Tanja Ranta  
tanja.ranta@raseborg.fi



## VIITTEET

- 1 Länsi-Uudenmaan museon vuonna 2022 antamien kulttuuriympäristöä koskevien lausuntojen kokonaismäärä oli noin 460. Useimmiten kaavoitusta ja maankäyttöä koskevat lausunnot laaditaan yhteistyössä arkeologin ja rakennustutkijan kanssa, joissakin tapauksissa arkeologi osallistuu myös korjausrakentamista koskevien lausuntojen valmisteluun. Metsänkäyttöön liittyvät lausunnot taas kuuluvat ensisijaisesti arkeologin vastuulle, vaikka poikkeustapauksissa myös niiden osalta valmistelussa voi olla mukana muita museon asiantuntijoita.
- 2 [www.kyppi.fi](http://www.kyppi.fi). Tilastojen pohjana käytetty kohteiden lukumäärä edustaa heinäkuun lopun 2023 tasoa. Koska muinaisjäännösrekisteri täydentyy jatkuvasti inventointien ja kohdetarkastusten myötä, kohteiden lukumäärässä tapahtuu jatkuvasti pientä muutosta, yleensä vähittäistä kasvua. Vaikka täsmällisissä kohdemäärissä tapahtuu jatkuvaa muutosta, käytetyt luvut edustavat kuitenkin alueellisen kohdejakauman suurempia ja pitkäkestoisempia trendejä.
- 3 Luvuissa on huomioitu myös moniperiodiset kohteet, joiden yksi ajoitusmäärä on ollut ”historiallinen”, ”keskiaikainen” tai ”moderni”.
- 4 Vertailun vuoksi historiallisen ajan kohteiden osuus kaikista muinaisjäännösrekisteriin merkityistä kohteista heinäkuun lopulla 2023 esimerkiksi Varsinais-Suomessa (Turun museokeskus) on 40.8 % (2660/6524), Itä-Uudellamaalla (Porvoo museo) 52 % (1152/2212) ja Pirkanmaalla (Pirkanmaan maakuntamuseo) 52 % (2054/3934). Keski-Uudellamaalla (Helsingin kaupunginmuseo) historiallisen ajan kohteiden prosentuaalinen osuus sen sijaan on hieman Länsi-Uuttamaata korkeampi, 69.2 % (1340/1930).
- 5 Raaseporin kaupunki käsittää entisen Tammissaaren ja siihen jo 1990-luvulla liitetyt Tenholan kunnan alueet sekä Pohjan ja Karjaan kunnat.
- 6 Vårt Maritima Arv -hanke (Jansson & Lattikka 2002–2003), Georg Haggrénin laaja arkistoseelvitys alueen keskiaikaisista kylistä 2005 (Haggrén 2005a ja 2005b) sekä vuonna 2007 toteutettu laaja keskiaikaisten muinaisjäännösten inventointi läntisellä Uudellamaalla (Inkoo, Karjaa, Kirkkonummi, Pohja, Siuntio, Tammisaari) (Haggrén et al. 2007). Kutakuinkin nykyistä Länsi-Uudenmaan museon ALVA-aluetta vastaavan Raaseporin linnaläänin asutuskehityksestä ja keskiaikaisten asuinpaikkojen autioitumisesta ks. Haggrén 2005a; 2011.
- 7 Esimerkiksi Varsinais-Suomessa muinaisjäännösrekisteriin vietyjen historiallisen ajan asuinpaikkakohteiden lukumäärä on 917 kappaletta, Itä-Uudellamaalla 653, Pirkanmaalla 815 ja Keski-Uudellamaalla 336.
- 8 Historiallisten torpanpaikkojen osalta ei voi puhua varsinaisesta arkistoinventoinnista, kohteet on poimittu Senaatin kartaston karttalehdiltä selvittämättä tarkemmin niiden historiaa.
- 9 Moderniksi ajoitetut asuinpaikat liittyvät pääasiassa Porkkalan vuokrakauden (1944–1956) aikaisiin asumuksiin, rannikon ja saariston luotsiasemiin ja vastaaviin.
- 10 *Mahdollinen muinaisjäännös* -luokituksen problematiikkaa on aiemmin käsitelty mm. Virolahden historiallisen ajan kyläonttikohteisiin liittyen (Heinonen et al. 2016: 16–18).
- 11 Tieteen termipankki: ”mahdollinen muinaisjäännös”. [https://tieteentermipankki.fi/wiki/Arkeologia:mahdollinen\\_muinaisj%C3%A4%C3%A4nn%C3%B6s](https://tieteentermipankki.fi/wiki/Arkeologia:mahdollinen_muinaisj%C3%A4%C3%A4nn%C3%B6s)
- 12 Museoviraston ohje *Arkeologinen kulttuuriperintö ja kaavoitus*.
- 13 Senaatin kartaston käyttöön liittyvät ongelmat tulevat esille museon päivittäisessä työssä etenkin muinaisjäännösrekisteriin (kartaston perusteella) mahdollisina muinaisjäännöksinä vietyjen torpan paikkojen kohdalla. Kohteiden tarkastuksissa todetaan toistuvasti, että rekisterimerkinnän oletettavasti tarkoittamaan torppaan liittyvät jäännökset saattavat sijaita kymmenien, jopa satojen metrien päässä rekisteriin merkitystä sijainnista. Kohteita tarkastetaan lähinnä silloin, jos rekisteriin merkityä paikkaa uhkaa tuhoutuminen maankäytön seurauksena.
- 14 Historiallisen ajan asuinpaikkojen, erityisesti kyläpaikkojen inventointiin ja kohteiden tunnistamiseen liittyvän problematiikan osalta ks. esim. Heinonen et al. 2016; Heinonen 2018. Historiallisen ajan (maaseudun) asuinpaikkakohteiden suojelun osalta esim. Niukkanen 2009: 27–39;

Museoviraston *Maaseudun historiallisten asuinpaikkojen inventointi* -ohje 2015.

- <sup>15</sup> Haggrén 2005a ja 2005b; Haggrén et al. 2007. Osa historiallisesti esimerkiksi Tenholan ja Pohjan pitäjiin kuuluneista kylistä sijaitsee nykyään Varsinais-Suomessa Perniön ja Kiskon puolella ja kuuluu siten nykyisin Varsinais-Suomen alueellisen vastuumuseon (Turun museokeskus) alueeseen.
- <sup>16</sup> Haggrén et al. 2007. Inventointiin valittiin 50 kylätietokannan kohdetta Inkoon, Karjaan, Kirkkonummen, Siuntion ja Tammisaaren alueelta. Kohteet, joilta on inventoinnin yhteydessä havaittu rakenteita tai muita merkkejä kiinteistä muinaisjäänöksistä, on viety rekisteriin kiinteinä muinaisjäänöksinä.
- <sup>17</sup> Varsinais-Suomen ja Turun alueella tehtyjen inventointien osalta ks. esim. Pellinen et al. 2022; Lehtonen & Pihlman 2012. Keski- ja Itä-Uudellamaalla tehtyjen inventointien osalta ks. esim. Suhonen 2008; 2013; 2015; 2016

## LÄHTEET

### Arkistolähteet

Jansson, Henrik & Latikka, Jaakko 2003. Länsi- ja Keski-Uudenmaan saaristo ja rannikkoalueet. Tammisaari, Hanko, Inkoo, Siuntio, Kirkkonummi, Espoo, Helsinki. Inventointi 2002–2003. Merellinen perintömme -hanke. Tutkimusraportti. Museoviraston arkisto. [https://www.kyppi.fi/palveluikkuna/raportti/read/asp/r\\_raportti\\_det.aspx?RAPORTTI\\_ID=118771](https://www.kyppi.fi/palveluikkuna/raportti/read/asp/r_raportti_det.aspx?RAPORTTI_ID=118771)

Haggrén, Georg, Heinonen, Tuuli & Terävä, Eliina 2007. Keski- ja Itä-Uudenmaan muinaisjäänösten inventointi Läntisellä Uudellamaalla (Inkoo, Karjaa, Kirkkonummi, Pohja, Siuntio, Tammisaari) 2007. Tutkimusraportti. Museoviraston arkisto. [https://www.kyppi.fi/palveluikkuna/raportti/read/asp/r\\_raportti\\_det.aspx?RAPORTTI\\_ID=144895](https://www.kyppi.fi/palveluikkuna/raportti/read/asp/r_raportti_det.aspx?RAPORTTI_ID=144895)

### Verkkoresurssit

Muinaisjäänösrekisteri [www.kyppi.fi](http://www.kyppi.fi)

Tieteen termipankki <https://tieteentermipankki.fi/>

### Kirjallisuus

Haggrén, Georg 2005a. Autoituneet kylätontit – kurkistusreikä Uudenmaan asutushistoriaan. *Merellinen perintömme / Vårt maritima arv -cd-rom*. Helsingin yliopisto, Kulttuurien tutkimuksen laitos, arkeologia, Helsinki.

Haggrén, Georg 2005b. Luettelo Keski- ja Länsi-Uudenmaan keskiaikaisista kylistä. *Merellinen perintömme / Vårt maritima arv -cd-rom*. Helsingin yliopisto, Kulttuurien tutkimuksen laitos, arkeologia, Helsinki.

Haggrén, Georg 2011. Colonization, Desertion and Entrenchment of Settlements in Western Nyland ca. 1300–1635 AD. *Iskos* 19 (2011), 152–179.

Heinonen, Tuuli, Knuutinen, Tarja & Mökkönen, Teemu 2016. Kylätontti-inventointi Kaakkois-Suomessa – Tuloksia, metodeja ja hallinnollisia kysymyksiä. *SKAS* 4/2016, 3–26.

Heinonen, Tuuli 2018. Historiallisen ajan asuinpaikkojen esi- ja koetutkimukset. *SKAS* 1/2018, 19–27.

Lehtonen, Kaisa & Pihlman, Aki 2012. Arkeologisen kylätutkimuksen menetelmät: Esimerkkinä Turun kaupunkia ympäröivät keskiaikaiset kylät. *Muinaistutkija* 3/2012, 2–19.

Museovirasto 2015. *Maaseudun historiallisten asuinpaikkojen inventointi* -ohje 2015. Museovirasto, Helsinki. <https://www.museovirasto.fi/uploads/Arkisto-ja-kokoelmapalvelut/Julkaisut/maaseudun-hist-asuinpaikkojen-inventointi-ohje.pdf>

Niukkanen, Marianna 2009. Historiallisen ajan kiinteät muinaisjäänökset: tunnistaminen ja suojeleminen. *Museoviraston rakennushistorian osaston oppaita ja ohjeita* 3. Museovirasto, Helsinki. <https://www.museovirasto.fi/uploads/Meista/Julkaisut/hist-ajan-muinaisjaannokset.pdf>

Pellinen, Hanna-Maria, Aalto, Silja, Kinnunen, Jussi, Tolvi, Aleks & Immonen, Visa 2022. Arkeologisen kylätutkimuksen menetelmät: Esimerkkinä Turun kaupunkia ympäröivät keskiaikaiset kylät. *Muinaistutkija* 1/2022, 2–33.

Suhonen, Veli-Pekka 2008. Keski- ja Itä-Uudenmaan tonttimaita jäljittämässä. *SKAS* 1/2008, 16–24.

Suhonen, Veli-Pekka 2013. Torpat – Itä-Uudenmaan maaseudun arkeologian bulkkitarvike? *SKAS* 2/2013, 24–48.

Suhonen, Veli-Pekka 2015. Maaseudun asutuksen todellinen marginaali – tilattoman väestön määrittäminen Helsingin ja Sipoon pitäjissä. *SKAS* 4/2015, 3–17.

Suhonen, Veli-Pekka 2016. Massbyn latokartano ja autoitunut asutus. *SKAS* 1/2016, 11–29.

# KUOLLEEKSI RESTAUROIDUSTA RAUNIOSTA ARKEOLOGISESTI POTENTIAALISEKSI KOHTEEKSI

RAASEPORIN LINNAN TUOREITA TUTKIMUKSIA SKAS RY:N  
SYYSSEMINAARISSA 25.11.2022

Suomen keskiajan arkeologian seuran eli SKAS ry:n perinteinen syysseminaari ja syyskokous järjestettiin Hämeen linnassa 25.11.2022 (kuva 1). Seminaarin teemana oli tänä vuonna *Tuoreita katsauksia Raaseporin linnan historiaan ja arkeologiaan*. Raaseporin linnan monipuolisista arkeologisista tutkimuksista tullaan julkaisemaan vuonna 2023 kirja, josta tämän vuotinen seminaari antoi esimakua.

Raaseporin linna (kuva 2) perustettiin 1370-luvulla ja se mainitaan ensimmäisen kerran kirjallisissa lähteissä vuonna 1378. Linna puolestaan hylättiin 1550-luvun loppupuolella<sup>1</sup>. Linnan ympäristö on pysynyt varsin koskemattomana, mikä on mahdollistanut monipuolisia arkeologisia tutkimuksia. Linnaa on kuitenkin restauroitu rankasti 1800- ja 1900-luvuilla, eikä sen tarkka keskiaikainen ulkoasu ole selvillä. Esimerkiksi **Tarja Knuutinen** on kirjoittanut restauroinnin tuomista haasteista tutkimukselle<sup>2</sup>. Restauroinneista huolimatta Raaseporin linnalla on hylkäämisen sekä raunoitumisen ansiosta säilynyt keskiaikaisia kerroksia. Viimeaikaisia arkeologisia tutkimuksia on tehty Alla tiders Raseborg – Kaikkien aikojen Raseborg -projektin



Kuva 1: SKAS ry:n syysseminaari 25.11.2022 perinteisesti Hämeen linnassa. Hämeen linna sisäpihalta. Kuva M. Ronkainen

puitteissa vuosina 2008–2009 ja sen jälkeen useina vuosina Slottsmalmenilla linnan itäpuolella sekä linnassa ja sen esilinnojen alueella aina vuoden 2022 kesään asti<sup>3</sup>. Vuoden 2020 tutkimukset eteläisessä esilin-



Kuva 2: Raaseporin linna lännestä. Kuva T. Niemelä

nassa sekä kahdessa päälinnan länsisiiven huoneista osoittivat, että myös osassa näistä tiloissa oli jäljellä keskiaikaisia kerroksia<sup>4</sup>. Tätä ennen jo vuoden 2014 tutkimuksen tuloksena oli saatu selville, että linnan pihalla oli säilynyt keskiaikainen pihakiveys<sup>5</sup>.

Seminaari alkoi Hämeen linnan 1. kerroksen luentosalissa seurauksen puheenjohtajan **Janne Harjulan** toivottaessa kaikki osallistujat tervetulleiksi. Tämän jälkeen kuultiin ensimmäinen esitelmä, jonka piti **Tapio Salminen** (Tampereen yliopisto) aiheenaan Raaseporin linnasta lähetetyt kirjeet eli *missiivit*. Salmisen tutkimat kirjeet on kirjoitettu paperille, joka syrjäytti aiemmin kirjoittamiseen ja kirjoihin käytetyn pergamentin sekä vahataulut. Lumpupaperi oli materiaalina kestävä, ja se valmistettiin

tyypillisesti hampusta tai pellavasta. Eläimen nahasta valmistettuun pergamenttiin nähden se oli helpommin taiteltavaa ja soveltui siten hyvin kirjeisiin käytettäväksi. Paperi oli mahdollista “lukita”, mikä oli tärkeää kirjeiden salassapidon näkökulmasta. Paperi oli siis aikansa innovatiivinen edistysaskel tietoturvassa. Lisäksi Salminen oli tutkimuksessaan tehnyt mielenkiintoisen huomion siitä, että taitetun ja suljetun paperin korkeus pysyy 130 vuoden ajan lähes samana, noin 5 cm korkeana, riippumatta kirjurista. Myöskään itse paperiarkin koko ei ole vaikuttanut tähän taitellun paperin korkeuteen. Salminen esitti mahdollisena ajatuksen siitä, että koko liittyisi kirjeiden kuljettamiseen, kenties nahkalaukun taskun kokoon. Lisäksi Salminen nosti esiin

papereissa olevat tavaramerkit eli vesileimat, joiden avulla on mahdollista selvittää paperin valmistuspaikkaa.

Salminen käsitteli esitelmässään linnassa vaikuttaneiden Tord Rörikssön Bonden vuosien 1378–1399/1400 sekä ritari Otto Pogwischin vuosien 1427–1435 aikana lähetettyjä kirjeitä. Näitä tutkimalla hän oli voinut erottaa Tordin kirjeistä kahta eri paperileimaa sekä ainakin neljää eri paperierää. Oton ajalta vesileimoja on yhteensä seitsemää erilaista. Näistä yksi kuva, basiliski, toistuu useamman kerran, ja eri vuosina kirjoitetuissa kirjeissä. Tämän perusteella samaa paperierää on voinut olla linnassa 10 vuoden ajan eli paperia on voitu varastoida linnassa. Eri paperierät voidaan erottaa kuvioiden, viirojen sekä lankojen perusteella. Lisää Salmisen tutkimuksesta liittyen Raaseporista lähetettyjen kirjeiden paperiin voi lukea artikkelista *Types and Sources of Paper in Late Medieval Finland. A Case Study on Paper in Raseborg Castle Scriptorium in ca.*



1390–1435<sup>6</sup>.

Seminaarin seuraavassa esitelmässä **Elina Terävä** ja **Riikka Tevali** (Helsingin yliopisto) pureutuivat linnan pöytäkulttuuriin arkeologisten löytöjen kautta (kuva 3). Tällaisia löytöjä aineistossa ovat kivi-, puna- sekä harmaasaviset keramiikan palat, lasinsirpaleet, metalliset astiat sekä pöytäveitset. Tutkimuksen arkeologinen aineisto koostui suurimmalta osin vuosien 2008–2019 tutkimuksissa tehdyistä löydöistä. Löytöjen kontekstina ovat Slottsmalmenin jätekerrokset, jotka ajoittuvat 1300–1400-luvuille. Arkeologisten löytöjen rinnalla Terävä ja Tevali ovat tutkineet myös historiallisia lähteitä, kuten linnan käytön loppuvaiheen voudintilejä ja linnan kirjeenvaihtoa. Lisäksi kuvallisia lähteitä, kuten keskiaikaisia maalauksia, on hyödynnetty tulkintojen tukena.

Tutkimalla ja vertailemalla keramiikan paloja toisiinsa, on ollut mahdollista selvittää suurin piirtein, kuinka monesta eri astiasta aineistossa on palasia. Osan keramiikan osalta Terävä ja Tevali pystyivät kertomaan niiden tarkkoja valmistuspaikkoja. Esimerkiksi aineiston kivisavikeramiikka on valtaosinläntisessä Saksassa sijaitsevassa Sieburgissa valmistettua. Tämä kertoo Hansan vaikutuksesta linnan pöytäkulttuuriin liittyvissä esineissä. Keramiikka-astiat ovat liittyneet voiteiden, juomien, ruokien säilyttämiseen sekä ruoan ja juoman valmistamiseen, tarjoiluun ja nauttimiseen. Lasipikareiden sirpaleita tutkittuun aineistoon kuului yhteensä 158 kappaletta. Määrää kuvailtiin merkittäväksi ja esille tuotiin

Kuva 3: Elina Terävä ja Riikka Tevali kertovat Raaseporin linnan pöytäkulttuurista. Kuva T. Heinonen.

kaivausmenetelmien tarkkuus aineiston keruussa. Ennen vuotta 2008 linnalta oli talletettu vain kaksi lasipikarin palaa. Lasipikarit kuvastavat hienostunutta juomakulttuuria ja niitä tunnetaan erityisesti linnoista ja pappiloista. Metallisista astioiden osalta todettiin, että ne eivät ole arkeologisessa aineistossa niin yleisiä niiden uusiokäytön vuoksi. Aineistossa on silti esimerkiksi pronssisten patojen fragmentteja. Yksi mainitsemisen arvoinen metalliastia liittyen Raaseporin linnahan on 1400-luvulta peräisin oleva tinasta Danzigissa (nyk. Gdansk Puolassa) valmistettu kannu, joka on löytynyt kaivosta jo 1960-luvulla.

Esitelmä nosti hyvin esille, miten arkeologisen ja kirjallisen aineiston rinnakkainen hyödyntäminen antaa paremman kokonaiskuvan kuin kumpikaan aineisto yksinään. Vain yhteen lähdetyyppiin perustuva tutkimus olisi antanut erilaisen kuvan aiheesta. Esimerkiksi voudintileissä korostuvat metalli- ja puuastiat, jotka ovat puolestaan arkeologisessa aineistossa harvinaisia. Toisaalta arkeologisessa löytöaineistossa dominoiva keramiikka ei erotu kirjallisista lähteistä. Lisäksi lasiaineisto on kirjallisissa lähteissä aliedustettuna. Esityksensä lopuksi Terävä ja Tevali totesivat, että Raaseporin linnan pöytäkulttuuri vaikuttaa olleen hillittyä ja siinä korostuvat juoma-astiat.

Lounastauon jälkeen kuultiin eläinosteoologi **Hanna Kivikeron** (Helsingin yliopisto) esitelmä, jonka aiheena olivat Raaseporin linnan työeläimet. Kivikeron väitöskirja käsitteli Raaseporin sekä Kastelholman linnojen ruokatalouseläimiä<sup>7</sup>. Kivikeron seminaariesitelmä keskittyi niihin eläimiin, jotka jäivät ulkopuolelle hänen väitöskirjastaan, eli eläimiin, joita on voitu hyödyntää työntekoon Raaseporin linnalla. Tällaisia eläimiä olivat härät, hevoset, koirat, kissat, hanhet sekä villeistä lajeista kotka ja huuh-

kaja. Härkiin liitetään tyypillisesti kuljetustehtävät, koiriin ja hanhiin vartiointi, kissoihin tuholaistorjunta ja kotkia on voitu käyttää metsästyksen tai niiden sulkia on voitu hyödyntää. Eläinten työtehtävien tutkimukseen voidaan päästä käsiksi luiden patologioiden kautta. Tällaisia patologioita ovat esimerkiksi nivelrikko ja nivelten loppuun kuluminen toistuvan rasituksen seurauksena. Tutkimuksessa on yhdistetty sekä kaivauksilta löydettyä luuaineistoa että kirjallisia lähteitä, tilikirjoja.

Patologiota näkyi Kivikeron tutkimassa aineistossa härkien luissa, kun taas hevosten luut olivat harvinaisempia, vaikka linnalla tiedetään olleen hevosia. Tämä saattaa johtua löytöjen kontekstista, hevosten luita ei ole päätyntä jätkekerrokseen, joista aineisto on peräisin. Hevoset on voitu haudata muualle niiden kuoltua. Raaseporin linnan alueen kaivausten aineistoissa on kuitenkin muita hevosiin liittyviä esineitä, kuten hevosenkenkiä sekä hevosenkenkänauloja.

Kivikeron esitys osoitti, että Raaseporin linnalla on ollut monipuolisesti myös muita eläimiä. Osaa näistä on kuitenkin voitu tästä huolimatta syödä ja hyödyntää käsitöiden raaka-aineina niiden kuoleman jälkeen.

Tarja Knuutisen (Helsingin yliopisto & Länsi-Uudenmaan museo) esityksen aiheena oli asutus ja kulkuyhteydet Raaseporin linnan lähialueilla. Lähialueilla hän tarkensi tarkoittavansa nykyisen Karjaan ja Snappertunan alueita. Knuutisen tutkimuksen tarkoituksena oli selvittää, miksi Raaseporin linna rakennettiin juuri sille paikalle, jossa se on. Vaikuttavina tekijöinä hän mainitsi politiikan, hallinnon, verotuksen, sotilaallisen näkökulman sekä strategian. Linna on ollut iso ponnistus, joten sen rakentamiseen on tarvittu tarpeeksi resursseja sekä sen ylläpitäminen on maksanut. Linnaa ei pe-

rustettu eikä se toiminut tyhjiössä. Linnaa varten oli tarvittu niin raaka-aineita kuin ihmisvoimaakin.

Selvittääkseen tämän kysymyksen on Knuutinen tarkastellut linnan alueen asutusjatkumoa rautakaudelta keskiajalle. Knuutinen toi esityksessään esille käyttämänsä *asutusjatkumo* termin merkityksen epätarkkuuden. Tarkoittaako se asuttua paikkaa, joka pysyy samana aikakaudesta toiseen vai jatkaako sama ihmisryhmä paikalla asumista? Knuutinen summasi aiemmin vallalla olleen käsityksen asutus-tyhjiöstä perustuneen arkeologisen materiaalin vähäisyyteen ja kirjallisten lähteiden puutteeseen. Knuutisen tutkimukset osoittavat, että varhaisimmissa kirjallisissa lähteissä mainitut kylät Karjaalla, esimerkiksi Lepinjärven ympäristössä, osuivat usein samoille paikoille, kuin rautakauden asutuskeskittymät. On kuitenkin epävarmaa, jatkuiko asutus saman ihmisryhmän toimesta vai tuliko esimerkiksi Ruotsista uusia asukkaita samoille suotuisille asutuspaikoille. Knuutinen mainitsi mahdolliseksi syyksi näiden paikkojen suosiolle niiden otollisen maaperän.

Palaten Raaseporin linnan sijaintiin Knuutinen totesi, että se sijaitsee etäällä rautakautisesta ja keskiaikaisesta asutuskeskittymästä Lepinjärven alueelta. Etäisyydellä on mahdollisesti vältetty kustannuksia ja konflikteja, kun linnan sijoitettu niin sanotusti vapaille maille. Lisäksi sijainnilla on ehkä haettu sosiaalista etäisyyttä fyysisen etäisyyden lisäksi. Linnan maat ovat karut, mutta vilja on ollut mahdollista hankkia veroina. Raaseporin linna mielletään usein rannikkolinnaksi sen merellisen yhteyden vuoksi, mutta sitä se ei todellisuudessa ollut. Raaseporin linna sijaitsi pitkällä sisämaassa kapean salmen perukalla, jonne ei ollut mahdollista kulkea suurilla laivoilla. Lin-

na oli tästä huolimatta tärkeä yhdyspaikka Tallinnan, Tukholman, Turun ja Viipurin välillä. Miksi linnaa ei sitten ole sijoitettu lähemmäs parempia meriyhteyksiä? Mahdollisena syynä on voinut olla Knuutisen mukaan sisämaassa jo ennestään sijaitsevat asutuskeskittymät ja niiden hallinto sekä veronkanto. Näin ollen sijainti on voinut olla kompromissi sisämaan ja meriyhteyksien välillä. Knuutisen esitys osoitti hyvin sen, miten antoisaa on pohtia laajempaa kuvaa linnan ympärillä ja sen rakentamisen sekä sijainnin taustoja.

Kahvitauon jälkeen **Mia Lempiäinen-Avci** (Turun yliopisto) kertoi Raaseporin linnan kasviarkeologisista tutkimuksista etäyhteyden välityksellä. Lempiäinen-Avci on makrofossiilien tutkimiseen erikoistunut arkeologi. Hänen kasviarkeologiset tutkimuksensa Raaseporin linnasta avaavat tietoa linnan arjesta sekä taloudesta. Lempiäinen-Avcin tutkimuksen aineistona oli linnan kaivauksilta löydetty makrofossiilit eli siemenet ja jyvät. Aineisto perustui Raaseporin linnan alueen tutkimuksissa 2008–2016 kerättyihin 86 maanäytteeseen, joka tekee yhteensä noin 90 litraa maata. Näistä 12 näytettä oli otettu linnan sisätiloista, 36 näytettä Slottsmalmenilta ja loput muualta linnan ympäristöstä, kuten Stallholmenilta ja Bastuäkernista. Hiiltymättömät ja hiiltyneet kasvijänteet eroteltiin tutkimuksessa toisistaan. Linnan sisältä molempia oli yhtä paljon, mutta muuten hiiltyneitä kasvijänteitä oli aineistossa määrällisesti enemmän.

Linnan sisätilan näytteet, jotka otettiin kolmesta eri huoneesta, paljastivat, että siellä aineistossa korostuivat hyötykasvit. Viljakasvit puolestaan olivat aliedustettuina. Viljojen vähäisyyteen on voinut vaikuttaa niiden tehokas hyödyntäminen sekä siivoaminen. Linnan pihalla tutkitussa aineistossa oli enemmän viljakasveja. Kaikilta näy-

Kuva 4: Väistyvää päätoimittajaa hymyilyttää. Kuvassa Janne Harjula ja Georg Haggrén. Kuva T. Heinonen.

tealueilta oli löytynyt hyötykasveja, mutta kosteikkokasveja löytyi erityisesti Slottsmalmenista ja Bastuäkernista. Tämä selitynee näiden alueiden sijainnilla. Tärkein viljakasvi Raaseporin linnassa oli ohra, jota käytettiin oluen valmistukseen. Kiinnostava yksittäinen löytö aineistosta, jonka Lempiäinen-Avcin nosti esiin, oli viikunan siemen linnan sisätiloista.

Kasvijäänneaineistossa näkyvät sekä ihmisten viljelemät ja ruuaksi kasvattamat kasvit sekä luonnontilainen keskiaikainen ympäristö. Raaseporin linnan ja sen lähi-alueiden arkeobotaninen aineisto ja kirjalliset lähteet eroavat toisistaan esimerkiksi rukiin määrässä. Lempiäinen-Avcin esitelmä osoitti, että nämä kaksi eri menneisyyttä tutkivaa alaa täydentävät toisiaan. Esityksessä tuotiin esiin makrofossiilianalyysien mahdollisuudet silloinkin, kun löytöjä tai rakenteita, joita voidaan tutkia arkeologisesti, ei ole.

Päivän viimeisen esitelmän piti **Georg Haggrén** (Turun yliopisto). Hänen esitelmänsä käsitteli Raaseporin linnaa osana Ruotsin valtakunnan kruununlinnojen kokonaisuutta eli millainen linna Raasepori on muiden linnojen joukossa. Haggrén aloitti esitelmän kertomalla perustietoja linnasta. Linna toimi Länsi-Uudenmaan hallinnollisena keskuksena ja se oli välitappina Turun ja Viipurin linnojen välillä. 1300-luvun lopulla Ruotsin valtakunnassa, johon Suomikin tuolloin kuului, oli jo kolmisenkymmentä kruununlinnaa. Ennen Kustaa Vaasan aikaa eli 1500-lukua linnan tilejä on vähän saatavilla. Vaasa-hallinnon



myötä dokumentit kuljetettiin Ruotsiin säilytettäväksi, jonka ansiosta niitä on säilynyt hyvin. Raaseporin linna oli pieni linna, mutta siinä on samanlaisia linnan osia kuin muissakin valtakunnan linnoissa, sillä kruununlinnat olivat samankaltaisia keskenään. Termillä kruununlinna tarkoitetaan kuninkaanlinnaa, eli linnaa, jossa kuningas piti hallintoaan ja mahdollisesti asuinsijaansa. 1500-luvulla kuninkaanlinna vakiintui Tukholmaan. Samalla kuningasta ei enää valittu vaaleilla vaan kuninkuudesta tuli periytyvä.

Haggrénin esitelmä antoi katsauksen Raaseporin linnan pitkään tutkimushistoriaan sekä tutustutti linnan merkitykseen keskiaikaiselle Ruotsin valtakunnalle. Esityksen lopussa Haggrén kertoi myös viime vuosien tutkimusten arkeologisista löydöistä, kuten useista lyijyplombeista sekä kesällä 2022 löytyneestä luisesta shakkinappulasta.

Päivän päätteeksi SKAS:n puheenjohtaja Janne Harjula esitti kiitokset sekä antoi seurran puolesta lahjan Georg Haggrénille, joka



astui syrjään päätoimittajan tehtävästä, jossa hän ehti toimia jo yli 20 vuoden ajan (kuva 4). Haggrén on vuosien varrella kirjoittanut monipuolisia tekstejä lehteen, mutta erityisesti lukuisat kirja-arvostelut mainittiin kii-toksissa.

Perinteinen syysseminaari keräsi taas kasaan suuren joukon historiallisen ajan arkeologiasta kiinnostuneita kuulijoita. Esitelmät herättivät kysymyksiä ja keskustelua sekä mielenkiintoa tulevaa Raaseporin tuoreita tutkimuksia käsittelevää kirjaa kohtaan. Kuolleeksi restauroiduksi mielletty raunio onkin potentiaalinen arkeologinen kohde, joka pystyy antamaan tietoa menneisyydestä. Arkeologian ja historian tutkimuksen voimien yhdistäminen oli kantavana teemana tämän vuoden seminaariesityksissä. Erilaiset lähdeaineistot antavat laajemman kokonaiskuvan ja täyttävät toinen toisensa jättämiä aukkoja. Tämän lisäksi seminaari osoitti, kuinka monipuolista arkeologinen lähdeaineisto voi olla aina esineistä ja luista makrofossiileihin saakka. Ensi vuoden seminaaria odotellessa!

## VIITTEET

- 1 Kts. esim. Haggrén 2013
- 2 Knuutinen 2010
- 3 Kts. esim. Haggrén et al. 2009; Haggrén 2014; Knuutinen 2014; 2015; Terävä 2014
- 4 Haggrén et al. 2020
- 5 Haggrén 2014
- 6 Salminen 2021
- 7 Kivikero 2020

## LÄHTEET

Haggrén, Georg, Holappa, Maija, Aho, Sanna & Niemelä, Tia 2020. RAASEPORI, Raaseporin linna ja Grönborg. Kaivaus- ja koekaivauskertomus 2020. Tutkimusraportti. Länsi-Uudenmaan museo, Raasepori.

Haggrén, Georg 2013. Kun linnan olutkellari sortui ... Raasepori Anno Domini 1558. *SKAS* 4/2013, 14–36.

Haggrén, Georg 2014. Raaseporin linnan tutkimukset kesällä 2014. *SKAS* 1/2014, 47–64.

Haggrén, Georg, Holappa, Maija, Jansson, Henrik & Knuutinen, Tarja 2009. Kaikkien aikojen Raseborg 2008–2009. *SKAS* 4/2009, 36–45.

Kivikero, Hanna 2020. *The Economy of Food: Tracing food production and consumption in the Castles of Kastelholm and Raseborg from the 14th to 16th centuries*. Helsingin yliopisto, humanistinen tiedekunta. Väitöskirja.

Knuutinen, Tarja 2010. Varhaisten tutkimus- ja restaurointitöiden vaikutus Raaseporin linnan lähiympäristön topografiaan ja maisemaan. *SKAS* 3/2010, 15–25.

Knuutinen, Tarja 2014. Raaseporin Slottsmalmenin tutkimukset kesällä 2014. *SKAS* 1/2014, 42–46.

Knuutinen, Tarja 2015. Jätteiden lumoa, stratigrafisia hankaluuksia ja mahtava juhannustulva – Katsaus Raaseporin Slottsmalmenin kesän 2015 kaivauksiin. *SKAS* 3/2015, 23–29.

Salminen, Tapio 2021. Types and Sources of Paper in Late Medieval Finland. A Case Study on Paper in Raseborg Castle Scriptorium in ca. 1390–1435. Daniel Bellingradt & Anna Reynolds (toim.) *The Paper Trade in Early Modern Europe. Practices, Materials, Networks*. Brill, Leiden ja Boston, 169–196.

Terävä, Elina 2014. 124 vuotta tutkimuksia ja kasa sotilaallisia löytöjä – pilkahduksia Raaseporin linnan aseistettuun arkeen. *SKAS* 2/2014, 3–16.

## ALEKSANDR SAKSA 1951-2022

Karjalan rautakauden ja keskiajan merkittävä arkeologian ja historian alojen tutkija **Aleksandr Ivanovitš Saksa** menehtyi 14. elokuuta 2022. Hän oli syntynyt Petroskoissa 11. elokuuta 1951. Lapsuutensa hän vietti pääosin Inkerin Kupanitsassa, tuolloisesta Leningradista kaakkoon olevassa maalaiskunnassa, jonka Korkka-nimisessä kylässä suvun talo oli. Aleksandrin, Sašan, lapsuuden kieli oli inkerinsuomi.

Aleksandr Saksa sai virikkeen arkeologiaan elämäntiellään asuinympäristönsä muinaisuudesta, rautakauden lopun hautakummuista. Muistellessamme kerran Viipurissa lapsuusiämme huomasimme yhtäläisyyden elämässämme: molemmat olivat lapsina kaivaneet maata niin kuin ”oikeat” arkeologit. Samalla myös kohteet olivat mutkien kautta erikoisella tavalla sukua toisilleen: hän kaivoi Kupanitsan muinaisgermaanita menneisyyttä, minä Oulussa saksalaisten toisen maailmansodan aikaisen varikon paikalla. Olimme samaa mieltä: sittemmin nuo kaivelut vaikuttivat tulevaisuutemme elämänvalintaan samoihin aikoihin 1970-luvun alussa.

Kuten arkeologian opiskelijan elämään kuuluu, teki Sašakin kenttätöitä ammattiarkeologien ohjauksessa ja opastuksella esimerkiksi Käkisalmen linnoituksella, jonka historia teki häneen erityisen vaikutuksen. Sen kautta hän sanojensa mukaan hahmotti



ensimmäisen kerran monimutkaisia muinaisia valta- ja valtaustapahtumia sekä tapahtumainkulkuja. Niiden poliittiset jäljet olivat voimakkaasti olemassa ja niitä pidettiin yllä Neuvostoliitossa vielä 1970-luvulla ja pitkälle sen jälkeenkin aina nykypäiviin asti. Hän vaikutti yhteiskunnallisessa toiminnassaan niiden purkamiseen muun muassa neuvottelemalla siitä, että Viipurin ydinlinnan ulkopuolella olleen rakennuksen seinän muistotaulu Viipurista muinaisena venäläisenä kaupunkina siirrettäisiin pois.

Opiskeluaikanaan Aleksandr osallistui Viipurin kaupunkiarkeologiseen tutkimukseen **Vjatseslav Tjulenevin** johdolla ja opastuksella. Alue oli neuvostoliittolaisessa yhteiskunnassa vieläkin arempi ja polttavampi tutkimuspoliittinen kenttä kuin Käikisalmi. Hän oli muun muassa mukana kaivauksilla, joissa löydettiin osa 1470-luvulla rakentamaan aloitettua Viipurin kaupunginmuuria sekä sen lisäksi, joka 1550-luvulla yhdisti muuratun kuuluisan Pyöreän tornin osaksi kaupunginmuurin linnostusvyöhykettä. Muurien sijainti merkittiin kaivausten jälkeen kadun ja torin pintaan muusta pinnoitteesta eroavalla kiviaineksella. Se on edelleen paikallaan kertomassa havainnollisella tavalla kaupungin vanhemmasta historiasta ja historian elävöittämisestä. Viipurin kaivauksia ja niiden seurantaan hän jatkoi vielä viimeisinä vuosinaan julkaisten niistä moniaalle haarautuvia synteetitutkimuksia.

Aleksandr työskenteli 1970-luvulla laajemminkin kesäisin erilaisilla kaivauksilla, pääosin Karjalan Kannaksella, mutta myös Äänisen alueella. Samalla hän sai kaivauskauden ulkopuolella käytännön kokemusta löytöjen puhdistamisesta, luetteloinnista ja kaivauskarttojen piirtämisessä. Jo samalla vuosikymmenen lopulla hän pääsi osallistumaan Suomalais-neuvostoliittolaisen tieteellis-teknisen yhteistyökomitean (ns. TT-komitea) arkeologian alan työryhmän työskentelyyn. Se tuli avaamaan suomen kielen taitoiselle Aleksandrille mahdollisuuden laajaksi muodostuneeseen ystäväkuntaan ja yhteistyöhön valtiorajan länsipuolella.

Pietarin tiedeakatemiaan affilioituneena hän saattoi jatkaa arkeologian opiskeluaan, jotka suuntautuivat yhä voimakkaammin Karjalan myöhäiseen rautakauteen ja keskiaikaan. Neuvostoliiton kommunistisen

diktatuurin romahdettua 1991 ja yhteiskunnan lyhyeksi jääneen demokratisoitumisen aikana Saksa pääsi Joensuun yliopiston, nykyisen Itä-Suomen yliopiston, jatko-opiskelijaksi. Täällä hän vuonna 1998 väitteli filosofian tohtoriksi tutkimuksellaan *Rautakautinen Karjala, Muinais-Karjalan asutuksen synty ja varhaiskehitys*. Väitöstilaisuuden jälkeinen karonkka oli kaikkien läsnäolijoiden mieliin jäänyt tilaisuus, jossa venäläiset ja suomalaiset arkeologit vapautuneesti saattoivat muistella aikaisempia monien kirjoitettujen ja kirjoittamattomien sääntöjen sitomia yhteyksiä ja yhteistyötä samalla silti nähden tulevaisuuden lupaavat näköalat. Pian tämän jälkeen Saksasta tuli Itä-Suomen yliopiston historia- ja maantieteiden laitoksen dosentti. Toista väitöskirjaansa Karjalan varhaishistoriasta hän puolusti Pietarin valtionyliopistossa vuonna 2007. Hän oli monumentaalisen Viipurin läänin historian esihistorian osuuden kirjoittaja (2003).

Mikael Agricola -seuran piiriin Aleksandr Saksa tuli 2000-luvun ensimmäisellä vuosikymmenellä ollen mukana Kuolemanjärven Agricola-muistomerkin kunnostus- ja ylläpitohankkeessa. Erityisen tärkeäksi hänen roolinsa muodostui seuran päätettyä pystyttää Viipuriin uudelleen toisen maailmansodan aikana kadonnut Mikael Agricolan muistoveistos. Dosentti Saksa toimikin tässä yhteydessä korvaamattomana yhteyksien luojana venäläiseen byrokraatiaan ja kirkolliseen maailmaan.

Aleksandr vastasi myös niistä tutkimuksista, jotka Suomen Mikael Agricola -seuran rahoituksella tehtiin Viipurin keskiaikaisen kaupunginkirkon ja samalla alkuperäisen Viipurin hiippakunnan (1554–1723) tuomiokirkon arkeologiseksi tutkimukseksi ja restauroimiseksi. Rakennus oli monien vaiheiden jälkeen tuhoutunut lopullisesti tal-

visodan pommituksissa helmikuussa 1940 ja jäänyt raunioksi, jonka asema neuvostoliittolaisessa ja sen jälkeen venäläisessä kulttuuripoliitikassa oli ristiriitainen. Aleksandr johti tutkimuksia ja vastasi niistä Venäjän muinaismuistolain mukaan. Työ kasvoi sekä venäläisten että suomalaisten kenttäavustajien turvin tutkimukselliseksi ja kulttuuripoliittiseksi avainhankkeeksi aikana, jolloin Venäjän kehitys epädemokraattiseen suuntaan oli alussa. Aleksandr Saksan osuus seuramme vankkumattomana tukena ja tieteellisen kenttätutkimuksen takaajana oli ratkaiseva. Hänen työnsä henki elää, vaikka aika on muuttunut kylmäksi ja yhteistyötä ei enää ainakaan toistaiseksi voi olla.

Heikentyvän terveytensä takia Saša siirtyi vähitellen sivummalle työelämässä, mutta vieraili silti mahdollisimman usein

Suomessa ja toimi suomalaisten antikvaarien isäntänä Venäjällä. Muun muassa hän piti merkittäviä esitelmiä arkeologisesta tutkimustyöstään Karjalan alueella mm. Kirvussa. Hän myös jatkoi työtään Venäjän tiedeakatemian Aineellisen kulttuurin historian laitoksen johtavana tutkijana ja konsulttina.

Aleksandr Saksa siunattiin Pyhän Marian kirkossa Pietarissa ja laskettiin haudan lepoon Inkerin Kupanitsassa. Hänen muistonsa Karjalan ja Viipurin esihistorian ja keskiajan tutkijana, yhteistyökumppanina kahden erilaisen valtion välillä sekä lämpimänä, rakastettavana ja viisaana ihmisenä säilyy muistossani.

Markus Hiekkanen

# TUORETTA TURKULAISTA KAUPUNKIARKEOLOGIAA

Kari Uotila, Georg Haggren, Maria Carpelan & Maija Helamaa (toim.). *Uuden torin kantilla 1650–1827* vol. 1. Muuritutkimus Oy 2021. 106 s. ISBN 978-952-69860-0-5.

Muuritutkimuksen vuosina 2018–2021 toteuttamat Turun uuden torin kaivaukset olivat todellinen Suomen arkeologian suurtyö: on harvinaista, että maassamme päästään toteuttamaan kaivauksia miljoonabudjetilla yli 100 hankkeeseen osallistuvan henkilön voimin. Tuloksena ponnistuksesta olivatkin Suomen toistaiseksi suurimmat kaupunkikaivaukset ja runsaasti kiinnostavaa tietoa uuden ajan alun Turusta. On erityisen hienoa, että suomalaisen arkeologian näkökulmasta poikkeuksellisen laajojen kaivausten tuloksia on alettu myös julkaista melko poikkeuksellista tahtia – *Uuden torin kantilla 1650–1827* ilmestyi vuonna 2021, jolloin hankkeessa tehtiin vielä kenttätutkimuksia. Sinänsä julkaisu ei ole yllätys, sillä Muuritutkimus on **Kari Uotilan** johdolla aieminkin julkaissut isoimpien hankkeidensa tuloksia suurelle yleisölle kiitettävän usein ja laadukkaasti.

Julkaisun lähtökohta on tälläkin kertaa todella positiivinen: teos tarjoaa yleisöystävällisessä muodossa tuoretta tietoa arkeologisista kaivauksista Turussa. Vaikka kaupunkia on Suomen mittakaavassa tutkittu paljon, Uuden torin kaivaukset toivat



päivänvaloon poikkeuksellisen aineiston. Aiemmissa laajoissa tutkimuksissa päähuomio on ollut keskiaikaisissa kerroksissa, mutta tällä kertaa tutkimusalue sijoittui Aurajoen pohjoispuolelle, alueelle, jolla asutus syntyi pääasiassa vasta uuden ajan puolella. Niinpä kaivauksilla päästiin keskittämään huomio 1600–1800-lukujen kerrokseen, jotka voivat tuoda runsaasti uutta tietoa elämästä uuden ajan alun Turussa.

*Uuden torin kantilla* esittelee tiiviisti kaivaukset ja niiden keskeisimmät havainnot alueen kehityksestä. Kirjan runsaan

kuvituksen kautta on mahdollista seurata tutkimusten etenemistä, ja etenkin teoksen lopusta löytyvä kuvasarja kaivausalueista tutkimuksen eri vaiheissa osoittaa hyvin, kuinka laajasta hankkeesta on ollut kysymys. Taustoittavien tekstien jälkeen käydään lyhyesti läpi erilaisia rakenteita, kuten rakennuksia ja kaivoja, joita kaivauksilla paljastui torikerrosten alta. Valitettavasti nämä katsaukset jäävät todella lyhyiksi, sillä jokaiselle ilmiölle on omistettu vain yksi sivu. Arkeologisten ilmiöiden käsittely jääkin teoksessa todella pintapuoliseksi. Tämä on toki ymmärrettävää, sillä kaivaustulosten analyysi on teoksen ilmestyessä ollut vielä kesken, eivätkä syvälliset katsaukset siksi ole olleet vielä tässä vaiheessa mahdollisia. Silti lukija jää toivomaan hieman enemmän esimerkkejä erilaisista rakennuksista ja löydöistä.

Kaivaustulosten sijaan teoksessa keskitytään tarkastelemaan torin asukkaita ja heidän vaiheitaan. Tämä tehdään perusteellisesti, tontti kerralla edeten. Historialliset tiedot on teokseen koottu huolellisesti ja melko lukijaystävällisesti, vaikka välillä nimet ja tonttinumerot tuntuvat vilisevän tekstissä melkoista vauhtia. Onneksi lähteistä on joidenkin tonttien kohdalla poimittu myös yksittäisiä henkilöitä, joiden vaiheisiin keskitytään hieman tarkemmin. Tämä tarjoaa lukijalle mahdollisuuden hengähtää hetken ja kurkistaa hieman lähemmin alueen asukkaiden elämään. Kirjallisten lähteiden tietoja täydennetään kiitettävästi historiallisilla kartoilla, jotka on asemoitu nykykartalle niin, että ne helpottavat tekstin seuraamista. Välillä tekstiin on tosin eksynyt ilmaisuja kuten *ylärinteen puoleinen kortteli*, mikä saa alueen topografiaa huonosti tuntevan lukijan hieman hämmentyneeksi.

Joidenkin tonttien kohdalla esiin on nostettu myös arkeologista aineistoa, joko

yleisesti tai kyseisen tontin osalta. Nämä katsaukset jäävät kuitenkin melko lyhyiksi kuriositeeteiksi. Olisi ollut kiinnostava päästä lukemaan, miten kirjallisten lähteiden tiedot tonttien asukkaista ja tonttien arkeologinen aineisto sopivat yhteen ja nousisiko tällaisesta vertailusta esiin uudenlaisia näkökulmia: olivatko varakkaiden asukkaiden tontit löytöaineistoltaan poikkeuksellisen rikkaita, näkyivätkö erilaiset ammatit esineistössä ja miten eri rakennusvaiheet sopivat yhteen asukasvaihdosten kanssa? Tällaisten kysymysten tarkastelu vaatii toki runsaasti aikaa ja arkeologisen aineiston huolellisen analyysin, mutta toivottavasti se huomioidaan ainakin teoksen mahdollisessa jatko-osassa.

Vaikka *Uuden torin kantilla* sisältääkin hyvin kirjoitettuja tekstejä kaivauksiin ja torin asukkaisiin liittyen, lukijan huomio karkaa jatkuvasti julkaisun kuvitukseen. Teoksen kooksi on valittu A4, mitä nykyään ei näe kovin usein, mutta mikä ehdottomasti palvelee etenkin laajojen kaivauskuvien julkaisemista. Kuvat kertovat hyvin, miten kaivaukset etenivät, millaisessa kunnossa havaitut rakenteet olivat ja minkälaisissa olosuhteissa töitä tehtiin. Mukana on myös löytökuvia, jotka tarjoavat pienen katsauksen kaivauksilta talletettuihin esineisiin. Löytökuvien laatu vaihtelee studiokuvista otoksiin, jotka on luultavasti otettu jo kaivausten tai jälkitöiden aikana, ja jälkimmäisten laatu ei aina suurennoksissa toimi kovin hyvin.

Runsas isojen kuvien käyttö on tuonut haasteensa myös teoksen graafiselle ilmeelle ja luettavuudelle. Tekstiruudut on taitettu osittain läpinäkyvinä kuvien päälle, ja fontti on melko pieni ja rivien välit kapeat. Tämä tekee lukemisesta hetkittäin haastavaa ja hieman epämiellyttävää. Toivottavasti tulevissa julkaisuissa teksti saisi yksivärisen

taustan ja hieman ilmavuutta, jolloin sitä jaksaisi lukea helpommin.

Luettavuuden lisäksi toinen teksteihin liittyvä epäselvyys on tekstien kirjoittajat. Teokselle ilmoitetaan neljä toimittajaa, Kari Uotila, **Georg Haggrén**, **Maria Carpelan** ja **Maija Helamaa**, ja lisäksi listataan kuusi muuta kirjoittajaa. Uotilan kirjoittamaa lyhyttä esipuhetta lukuun ottamatta missään ei kuitenkaan eritellä, kuka heistä on vastannut mistäkin tekstin osasta. Lienee turvallista olettaa, että esimerkiksi torin rahalöytöjä kirjoittavasta tekstikatkelmasta on vastannut kirjoittajien joukkoon listattu rahoista väitöskirjansakin tehnyt **Frida Ehrnsten**, ja osteologi **Auli Bläuer** lienee luhin liittyvien osien takana. Olisi silti toivottavaa, että tällaisten arvailujen sijaan teoksesta löytyisi tieto siitä, kuka tekijöistä on vastannut mistäkin julkaisun osasta.

Kirjan alun lyhyessä esittelytekstissä todetaan olevan ”uhkarohkeaa luvata, että tämä kirja saa jatkoa tulevina vuosina tarkentuvien arkeologisten analyysien myötä”, vaikka se tavoitteeksi onkin otettu. On ym-

märrettävää, että suomalaisen arkeologian rahoitusepävarmuuksien ja kenttärkeologien kiireisen arjen keskellä julkaisujen kokoaminen tuottaa helposti haasteita. *Uuden torin kantilla* jää kuitenkin ehdottomasti kaipaamaan jatko-osaa, jossa päästäisiin syventymään kunnolla myös alueen mittavaan arkeologiseen aineistoon. Vaikka aineistosta on tiittävästi tekeillä useita akateemisia tutkimuksia, torin kaivausaineisto ansaitisi ehdottomasti päätyä myös laajemman yleisön saataville helposti lähestyttävässä muodossa. Toivotaan siis, että tekijöiden uhkarohkea lupaus kantaisi hedelmää, ja pääsisimme pian syventymään myös teoksen toiseen osaan. Toki jo ensimmäisen osan julkaisu on erinomainen esimerkki siitä, kuinka arkeologista tutkimusta voidaan tuoda tehokkaasti ja nopeasti suuren yleisön saataville. Tämä on ehdottomasti asia, josta voimme alana ottaa oppia!

Tuuli Heinonen

tuuli.t.heinonen@helsinki.fi

# MATKALLE LAPSUUDEN HISTORIAN TUTKIMUKSEEN

Kaisa Vehkalahti, Essi Jouhki, Sanna Lipkin, Johanna Sitomaniemi-San ja Tiina Kuokkanen (toim.): *Matkaopas lapsuuden historian tutkimukseen. Monitieteisiä näkökulmia ja menetelmiä*. Historiallisia tutkimuksia 288. Suomalaisen kirjallisuuden seura 2022. 511 s. ISBN 978-951-858-590-2.

*Matkaopas lapsuuden historian tutkimukseen* on tarkoitettu suomenkieliseksi metodiseksi ja teoreettiseksi keskusteluareenaksi kirjoittajilleen ja oppaaksi nykyaikaisen lapsuuden historian tutkimuksen käsitteisiin ja menetelmiin. Se ei yritä olla tyhjentävä yleisteos, vaan lähestyy kysymyksiä tutkijoiden omien tutkimusaiheiden ja tutkimusalojen kautta. Kirja ei ole vain historian tutkijoiden kirjoittama, vaan mukana on arkeologeja, kasvatustieteilijöitä, yhteiskuntatieteilijöitä, kirjallisuudentutkijoita ja etnologeja. Toimittajat toteavat 'Monitieteinen lapsuuden historia' -johdantoluvussa menneisyyden lapsuuden tutkimuksen olevan monitieteinen kohtaamispaikka, ja tämä pitää paikkansa kirjan perusteella.

Kaikkiaan kirjassa on johdantoluku ja 16 artikkelia, jotka on jaettu viiteen eri teemaattiseen kokonaisuuteen: I *Tutkimustraditioiden risteyksessä*, II *Eletyn elämän muistot*, III *Materiaalisuus ja ruumiillisuus*, IV *Kulttuuriset katseet* ja V *Asiantuntijatiedon kentät*. Eri osioissa on kahdesta neljään artikkelia. Kirjan arkeologiset artikkelit ovat kirjan ensimmäisessä (**Sanna Lipkin**) ja



kolmannessa (**Tiina Väre**) osiossa. Molemmat artikkelit käsittelevät historiallisen ajan ilmiöitä, joten ne sopivat hyvin historiapaionotteiseen teokseen.

Kirja alkaa **Kaisa Vehkalahden** yleisemmällä esittelyllä 'Lapsuuden löytämisestä toimijuuden tutkimukseen'. Siinä kirjoittaja esittelee lapsuuden historian tutkimuksen neljä aikakautta: 1) lapsuuden historian synny tutkimusalana 1960-luvulta alkaen, 2) sosiaalihistoriallisen perhetutkimuksen vaihe



1970- ja 1980-luvuilla, 3) konstruktivistisen lapsuuden tutkimuksen vaihe 1990-luvulla ja 4) lasten ja nuorten toimijuutta painottavan tutkimuksen vaihe tällä vuosisadalla. Kaikki tämän teoksen artikkelit selvästi kuuluvat teemoiltaan viimeiseen tutkimusvaiheeseen ja se on kirjan koossapitävä voima.

Johdattelevan ensimmäisen artikkelin jälkeen Sanna Lipkin esittelee historiallisen ajan lapsuuden arkeologiaa toisessa luvussa keskittyen toisaalta tutkimushistoriaan ja kolmeen tärkeää käsittekokonaisuuteen (iän määrittämiseen, ikävaiheisiin sekä lapsen kehittymiseen, sukupuoleen ja sosialisointiin) ja toisaalta oman tutkimuksensa kautta lasten toimijuuteen, monimuotoisuuteen, liminaalisuuteen sekä siihen miten lapsiin ja lapsuuteen on menneisytydessä suhtauduttu. Lipkinin ominta alaa ovat 1700- ja 1800-lukujen lasten ennenaikaiset kuolemat ja hautaaminen ja se, mitä tunteita lapsen kuolemaan on liitetty. Vaikka Lipkin mainitsee asuinpaikkojenkin löydöt, keskittyy artikkelin käsittely kuoleman tutkimukseen ja hautauksiin. Lelujakin käsitellään kuoleman käsittelyn näkökulmasta. Kiehtovinta artikkelissa on lasten aikuisia koristeellisempien hautatapojen kuvaus, joka on osoitus menneisyyden lasten arvottamisesta.

Toinen arkeologinen artikkeli eroaa muista kirjan artikkeleista, sillä se käsittelee luonnontieteellisiä menetelmiä ja kuvailee yksityiskohtaisemmin sitä, miten stabiili-isotooppianalyysillä voidaan tutkia menneisyyden rintaruokintatapoja. Tiina Väre tutkii rintaruokintaa, sen kestoa ja vieroitusta hiilen ja typen stabiili-isotooppisuhteiden avulla imetysaikana kehittyneen hammasluun tai luun kollageenista. Imetetty lapsi on äitiään korkeammalla tasolla ravintoketjussa ja näin typpiä ovat keskimääräistä korkeampia. Tämän tutkimuksen

voi tehdä yleisemmällä tasolla tai yksityiskohtaisemmin tutkimalla yhden hampaan kiilteen kehitystä jaksoina, jolloin paljastuvat mahdolliset erot ruokinnassa. Mielenkiintoisimmillaan artikkeli on käsitellessään menneisyyden suhtautumista imetykseen ja sen tärkeyttä. Mielenkiintoista on se, etteivät äidit ainakaan Pohjanmaalla imettäneet lapsiaan pitkään, sillä imeväisyyskuolleisuus oli korkea. Tutkimuksessa on selvinnyt, että rintaruokinnassa oli paikallisia ja ajallisia eroja: Raumalla uudella ajalla aikuisikään ehtineiden vainajien hampaiden tutkimus paljasti, että heitä oli imetetty kuuteen ikäkuukauteen saakka, jolloin vieroitus oli aloitettu, mutta imetys ei loppunut kokonaan ennen kolmannen ikävuoden alkua. Otos, seitsemän yksilöä, oli kuitenkin niin pieni, ettei varmoja yleistyksiä imetyksen kokonaiskuvasta Raumalla voi tehdä. Tulos on joka tapauksessa mielenkiintoinen.

Vaikka muut kirjan artikkelit perustuvat erilaisiin aineistoihin, nousee niistä haastattelu- ja muistitietotutkimusta painottava säie. Materiaalisuuskokonaisuudessaakin muut artikkelit käsittelevät lapsuuden oppimisen ympäristöjä uusmaterialistisesta näkökulmasta (**Antti Malinen**) ja visuaalisia menetelmiä historiatietoisuuden tutkimuksessa (**Helena Ristaniemi**). Ensimmäiseksi mainittu artikkeli on arkeologisestikin mielenkiintoinen, sillä oppimisen ympäristöjä on rekisteröity karttatutkimuksen avulla Arankosken kylässä. Jälkimmäisessä artikkelissa taas kuvataan valokuvien käyttöä haastatteluissa ja elämänjanapiirroksien käyttöä elämänkerrallisuuden kuvauksessa.

Luonnollisesti *Eletyn elämän muistot* -osiossa painottuvat elämänkerrallinen kirjoittaminen ja haastattelututkimukset. 'Lapsuuden rajoilla' -artikkeli kuvaa alkavan nuoruuden hahmottamista elämänkerrallisissa kirjoituksissa (**Essi Jouhki**),

'Kerrostuneet tulkinnot' keskittyy vaikeiden lapsuuskokemusten jakamiseen haastattelututkimuksessa (**Eerika Koskinen-Koivisto & Kirsi Maria Hytönen**) ja 'Kollektiivinen biografia' työpajoja, joissa työstettiin kylmän sodan lapsuuksia (*Mnemo Zin* -kollektiivi). Näistä keskimäinen artikkeli on mielenkiintoinen eettisestä näkökulmasta: minkälaista eettistä valppautta haastattelijat tarvitsee. Sen käsittelemät paluumuuttajatalosten kokemukset olivat myös kiinnostavia.

*Kulttuuriset katseet* -osion keskiössä ovat erilaiset kirjalliset tai elokuvalliset genret ja erilaisten ilmiöitten havainnointi. Selvimmin tämä tulee esiin **Raita Merivirran** kolonialistista diskurssia ja rodullistamista vanhassa suomalaisessa lastenkirjallisuudessa pohtivassa artikkelissa, **Heta Mularin** tyttöyttä ruotsalaisissa elokuvissa käsittelevässä artikkelissa ja **Kati Launaan** ja muiden kirjoittamassa 'Hauraat subjektit' -artikkelissa, jossa käsitellään lapsuuden rakentumista 1800-luvun suomalaisessa tie-teessä ja kirjallisuudessa. Temaattinen kokonaisuus kuitenkin alkaa antiikintutkija **Ville Vuolannon** Hieronymuksen lapsuuden kuvausta käsittelevällä artikkelilla, joka pohtii syvällisesti toimijuuden käsitettä ja sen havaitsemisen mahdollisuutta menneisyydessä. Arvottamalla erilaisten kokemusten kontekstia Vuolanto pystyi arvioimaan niiden relevanssia kyseisenä aikana ja kokemusten ja toimijuuden vuorovaikutusta yhteisössä. Tässä on tärkeää sen analysoiminen, mitä kerrotaan ja mitä jätetään kertomatta. Näin yksittäinen kertomus ei ole vain anekdootti, vaan sillä on voitu osoittaa olleen merkitystä kokemusyhteisössä. Näin yleistäminen ja menneisyyden parempi ymmärtäminen voi olla mahdollista, kun kulttuuriset mahdollisuudet ja rajoitteet otetaan huomioon.

Viimeisessä kokonaisuudessa käsitellään paluumuuttajalapsia 1940- ja 1950-lukujen Suomessa arkistomateriaalin kautta (**Tuomas Laine-Frigren**), normaalin ja epänormaalin lapsen määrittämistä lainvalmisteluaineistoissa (**Laura Tiitinen & Timo Hallikari**), uteliaan lapsen olemuksen tutkimusta genealogian käsitteen kautta (**Johanna Sitomaniemi-San**) ja taidekasvatusta historian filosofisesta näkökulmasta (**Juuso Tervo**). Kaksi viimeistä artikkelia ovat metodisia ja teoreettisia, vaikka niissä käytetään konkreettista aineistoa tarkastelun havainnollistamiseksi.

Kirjassa on viiteapparaatti, mikä tekee siitä tieteellisesti pätevän ja auttaa kiinnostunutta lukijaa etsimään lisätietoa erilaisista lapsuuden historian tutkimustavoista ja viimeisimmistä suuntauksista. Kirjassa on myös lyhyet asia- ja henkilöhakemistot.

Vaikka kirjassa käsitellään erilaisia menetelmiä ja aineistoja hyvinkin monenlaisista näkökulmista, se on yllättävänkin yhtenäinen kokonaisuus. Arkeologinen tutkimus on omanlaistaan, mutta siinä on yleisiä teemoja, jotka toistuvat muissakin artikkeleissa. Puhutaan esimerkiksi suhtautumisesta ja tunteista, jotka tulevat esiin muissakin keskusteluissa. Muiden tutkimusalojen kanssa on yhteisiä tutkimusintressejä, kuten lapsuuden tutkimus, ja olisi mahdollisuus jaettujen mallien käyttöön, kuten Foucault'n ajatuksien soveltamiseen. Toivottavasti arkeologit osallistuvat muihinkin vastaavanlaisiin kirjahankkeisiin tulevaisuudessa, sillä tämä kirja on erinomainen osoitus suomalaisen tutkimuksen elinvoimaisuudesta.

Ulla Rajala  
rajalaullam@gmail.com

# YHDISTYKSEN SÄÄNTÖMÄÄRÄINEN SYYSKOKOUS

JA PERINTEINEN SYYSSEMINAARI  
HÄMEEN LINNASSA PERJANTAINA 10.11.2023

## Yhdistyksen sääntömääräinen syyskokous

Aika: perjantaina 10.11.2023 klo 11.25

Paikka: Hämeen linna, 1. kerroksen luentosali

Kokouksessa käsitellään seuraavat asiat:

1. Kokouksen avaus.
2. Valitaan kokouksen puheenjohtaja, sihteeri, kaksi pöytäkirjantarkastajaa ja kaksi ääntenlaskijaa.
3. Kokouksen laillisuuden ja päätösvaltaisuuden toteaminen.
4. Kokouksen asialistan hyväksyminen.
5. Vuoden 2024 toimintasuunnitelman vahvistaminen.
6. Vuoden 2024 jäsenmaksujen suuruuden päättäminen ja talousarvion vahvistaminen.
7. Puheenjohtajan valinta vuodelle 2024.
8. Kolmen johtokunnan jäsenen valinta kaudelle 2024–2025.
9. Kahden toiminnantarkastajan valinta ja kahden varatoiminnantarkastajan valinta vuodelle 2024.
10. Käsitellään muut kokoukselle tehdyt esitykset, jotka tulee jättää kirjallisina yhdistyksen hallitukselle kolme viikkoa ennen kokouspäivää
11. Kokouksen päättäminen.

Syyskokoukseen ovat tervetulleita kaikki jäsenmaksunsa maksaneet yhdistyksen jäsenet!

# UUSIA NÄKÖKULMIA SUOMALASEEN KESKIAJAN ARKEOLOGIAAN

SYYSSEMINAARI HÄMEEN LINNASSA  
PERJANTAINA 10.11.2023

Suomen keskiajan arkeologian seuran syysseminaari perjantaina 10.11.2023 klo 10.00–16.00  
Syysseminaarin teemana on tänä vuonna ”Uusia näkökulmia suomalaiseen keskiajan arkeologiaan”.  
Seminaarin esitelmät nivoutuvat AMAF-sarjassa myöhemmin julkaistavaan,  
ajankohtaista suomalaista keskiajantutkimusta käsittelevään teokseen.

## Seminaarin ohjelma

10.00 Seminaarin avaus

10.05 Frida Ehrnsten & Tuuli Heinonen (Suomen kansallismuseo ja Helsingin yliopisto):  
”Hortus Novus 2” – mitä suomalaiselle keskiajan arkeologialle kuuluu vuonna 2023?

10.45 Siiri Tuomenoja (Turun yliopisto):  
Kuolleiden kivet – Varhaiskeskiaikaisen Ravattulan Ristimäen kirkkomaan hautamerkit

11.25 SEURAN SYYSKOKOUS JA LOUNAS

12.35 Joanna Veinio (Helsingin yliopisto):  
Lasimaalaukset Suomen keskiajalla – sirpaloituneita todisteita muutoksesta

13.15 Ilari Aalto (Turun yliopisto):  
Rakennus raunion ja tekstin takana: keskiaikaisen kivitalon tulkintaa

13.55 KAHVI

14.25 Oula Seitsonen (Oulun yliopisto):  
Samaan aikaan pohjoisessa: Saamelaisen poronhoidon ja poropaimentolaisuuden synty ja kehitys  
700–1700 jaa.

15.05 Jasse Tiilikkala (Turun yliopisto):  
Mitä uutta Hakoisista?

Seminaarin päätös noin klo 16.00.

## Ilmoittautuminen

Seminaari on avoin kaikille kiinnostuneille. Seminaariin mahtuu noin 80 osallistujaa ja paikat täytetään ilmoittautumisjärjestyksessä.

Seminaarin osallistumismaksu on 38 € (opiskelijoilta 34 €) sisältäen lounaan ja iltapäiväkahvituksen.

Kerrothan ilmoittautumisen yhteydessä mahdollisista ruokarajoitteistasi.

Ilmoittautuminen seminaariin on tehtävä torstaihin 26.10. mennessä seuran sihteeri Siiri Tuomenojalle, [sihteeri@skas.fi](mailto:sihteeri@skas.fi).

Ilmoittautumisen voi perua maksutta 26.10. asti, jonka jälkeen peruutetut ilmoittautumiset veloitetaan täysimääräisesti.

Tilaisuuden yhteydessä on kirjamyyntiä, lisätietoa seuran julkaisuista: <http://www.skas.fi/amaf-sarja/>.





SUOMEN KESKIAJAN ARKEOLOGIAN SEURA  
SÄLLSKAPET FÖR MEDELTIDSARKEOLOGI I FINLAND

Suomen keskiajan arkeologian seura –  
Sällskapet för medeltidsarkeologi i Finland ry.  
on toiminut vuodesta 1990 keskiajan ja uuden  
ajan arkeologian tutkimuksen edistämiseksi ja  
on Tieteellisten seurain valtuuskunnan jäsen.

Seuran tarkoituksena on edistää keskiajan ja  
uuden ajan arkeologian tutkimusta ja  
korkeakouluopetusta. Seura järjestää seminaareja,  
vierailuluentoja, opintomatkoja ulkomaille ja  
kotimaahan, ottaa kantaa ajankohtaisiin  
arkeologisiin kysymyksiin ja harjoittaa  
julkaisutoimintaa.

Seuran jäseneksi otetaan keskiajan ja  
uuden ajan arkeologiasta kiinnostuneita  
henkilöitä. Jäseneksi voi ilmoittautua  
kirjallisesti seuran osoitteeseen tai sähköpostilla  
seuran puheenjohtajalle. Osoitteenmuutoksista  
pyydetään ilmoittamaan seuran sihteerille.

**Puheenjohtaja**

Dos. Janne Harjula  
Puh. 050-5233837  
puheenjohtaja@skas.fi

**Varapuheenjohtaja**

Fil. dr Frida Ehrnsten  
frida.ehrnsten@kansallismuseo.fi

**Sihteeri**

Siiri Tuomenoja  
Puh. 040-5828845  
sihteeri@skas.fi

**Taloudenhoitaja**

Janne Haarala  
Puh. 050-3288331  
taloudenhoitaja@skas.fi

**Jäsenmaksut vuonna 2022**

Perusjäsen 20 € / vuosi  
Opiskelija 15 € / vuosi  
Perhe 25 € / vuosi  
Lehden vuosikerta tilattuna 20 €

**Yhteystiedot:**

SKAS c/o Arkeologia, Akatemiankatu 1, 20014 Turun yliopisto  
email: skas-hallitus@lists.utu.fi | internet: www.skas.fi | facebook: @skasyhdistys

